



Powiatowy Urząd Pracy w Sokołowie Podlaskim
Centrum Aktywizacji Zawodowej

ul. Oleksiaka Wichury 3, 08-300 Sokołów Podlaski
tel.: 25 787 22 04, 25 781 71 30, fax.: 25 781 71 49
e-mail: sekretariat@pup.sokolowpodl.pl



Monitoring zawodów
deficytowych i nadwyżkowych
w powiecie sokołowskim w 2018 roku

Sokołów Podlaski, czerwiec 2019

Spis treści

Wstęp	3
1. Analiza ogólnej sytuacji na rynku pracy.....	6
2. Ranking zawodów deficytowych i nadwyżkowych.....	16
3. Analiza umiejętności i uprawnień	20
4. Analiza rynku edukacyjnego.....	21
4.1 Analiza uczniów ostatnich klas szkół ponadgimnazjalnych	22
4.2 Analiza absolwentów szkół ponadgimnazjalnych	23
Podsumowanie.....	25
Informacja Sygnalna	27
Spis tabel i rysunków	28
Załącznik 1 Rynek pracy.....	29
Załącznik 2 Rynek edukacyjny.....	59

Wstęp

Zgodnie z zapisami Ustawy z dnia 20 kwietnia 2004 roku, o promocji zatrudnienia i instytucjach rynku pracy (Dz.U. 2018 r., poz. 1265 z późn.zm.) prowadzenie monitoringu zawodów deficytowych i nadwyżkowych jest jednym z zadań samorządu województwa oraz samorządu powiatu w zakresie polityki rynku pracy.

Raport jest sporządzany w okresach rocznych w oparciu o zalecenia metodyczne przygotowane w ramach projektu „Opracowanie nowych zaleceń metodycznych prowadzenia monitoringu zawodów deficytowych i nadwyżkowych na lokalnym rynku pracy” przez Instytut Nauk Społeczno-Ekonomicznych, Łódź 2012 r. oraz zamieszczone na stronie <http://instytut.inse.pl/monitoring/>

W raporcie korzystano z danych opracowanych centralnie w oparciu o informacje źródłowe z: systemu Syriusz, GUS MRPiPS-01, Systemu Informacji Oświatowej MEN. W obecnym opracowaniu za 2018 r. nie jest zawarte badanie kwestionariuszowe przedsiębiorstw oraz część prognostyczna z uwagi na trwające prace przygotowawcze portalu internetowego *Prognozowanie zatrudniania* skupiającego tę część badań.

Monitoring zawodów deficytowych i nadwyżkowych bazuje na elementarnych grupach zawodów. Jednocześnie zawiera identyfikację grup zawodów, dla których wyróżnia się największe zmiany na rynku pracy. Do identyfikacji tych zmian przyjmuje się zawody, w jakich zarejestrowane są osoby bezrobotne. Jeżeli osoba rejestrująca się podaje kilka zawodów jakie mogłaby wykonywać, uwzględniany jest tylko jeden zawód, który podała do statystyk. W przypadku grupy osób *bez zawodu* nie jest ona uwzględniana w wyliczeniach i podlega osobnej analizie.

Klasyfikacja Zawodów i Specjalności nadaje każdej grupie zawodów kod w postaci symbolu cyfrowego w skali sześciostopniowej. Im większa szczegółowość zawodowa, tym kod cyfrowy zawodu dłuższy, to oznacza że poszczególnym zawodom i specjalnościom przyporządkowano symbol sześciocyfrowy.

Wielka grupa zawodów	□
Duża grupa zawodów	□□
Średnia grupa zawodów	□□□
Elementarna grupa zawodów	□□□□
Podstawowa grupa zawodów	□□□□□□

Podstawowymi miernikami stosowanymi w monitoringu do określenia deficytu bądź nadwyżki są:

a) Wskaźnik dostępności ofert pracy

$$B / O_t^k = \frac{\overline{B}_t^k}{\overline{O}_t^k}$$

\overline{B}_t^k - średniomiesięczna liczba bezrobotnych w grupie zawodów k w okresie t

\overline{O}_t^k - średniomiesięczna liczba dostępnych ofert pracy w grupie zawodów k w okresie t

Miernik informuje o dostępności oferty pracy w danej grupie elementarnej. Im wyższa wartość miernika tym dostępność niższa. Wartość wskaźnika można interpretować jako przeciętną liczbę bezrobotnych przypadających na 1 ofertę pracy. Im wyższa wartość wskaźnika tym mniejsza szansa na znalezienie zatrudnienia w grupie zawodów k. Przyjmuje wartości z przedziału $(0, +\infty)$.

$B/O_t^k = 0$ – brak bezrobotnych w elementarnej grupie zawodów k. Dostępność oferty jest bardzo wysoka, a grupa zawodów k jest maksymalnie deficytowa.

$B/O_t^k < 1$ – przeciętnie każdy bezrobotny z danej elementarnej grupy ma szansę znaleźć pracę. Liczba dostępnych ofert pracy przewyższa liczbę bezrobotnych w grupie zawodów k.

$B/O_t^k > 1$ – dostępność oferty pracy jest relatywnie niska, gdyż liczba bezrobotnych przewyższa liczbę ofert pracy w grupie zawodów k.

Brak wartości – oferty pracy w elementarnej grupie zawodów k nie są dostępne, w rezultacie szansa znalezienia pracy jest zerowa, a cecha k jest maksymalnie nadwyżkowa.

b) Wskaźnik długotrwałego bezrobocia

$$WDB_t^k = \frac{DB_t^k}{B_t^k} * 100$$

gdzie: DB_t^k - liczba długotrwanie bezrobotnych w grupie zawodów k na koniec okresu t,

B_t^k - liczba zarejestrowanych bezrobotnych w grupie zawodów k na koniec okresu t,

Wartość miernika informuje o tym, jaki odsetek bezrobotnych w elementarnej grupie zawodów stanowią długotrwanie bezrobotni. Im większa wartość miernika tym więcej długotrwanie bezrobotnych w danej grupie elementarnej zawodów.

Miernik przyjmuje wartości od 0% (sytuacja, w której bezrobotni długotrwanie nie występują) do 100% (w przypadku, gdy każdy bezrobotny w elementarnej grupie zawodów k jest długotrwanie bezrobotnym).

c) Wskaźnik płynności bezrobotnych

$$WPB_t^k = \frac{OB_t^k}{NB_t^k}$$

gdzie: OB_t^k - odpływ bezrobotnych w grupie zawodów k w okresie t,

NB_t^k - napływ bezrobotnych w grupie zawodów k w okresie t.

Wartość miernika wskazuje na kierunek i natężenie ruchu bezrobotnych w elementarnej grupie zawodów k.

$WPB_t^k < 1$ – napływ przewyższa odpływ, co oznacza wzrost liczby bezrobotnych w elementarnej grupie zawodów k.

$WPB_t^k = 1$ – odpływ jest równy napływowi (oba niezerowe), przez co liczba bezrobotnych w grupie zawodów k nie ulega zmianie.

$WPB_t^k > 1$ – odpływ przewyższa napływ, co oznacza spadek bezrobotnych w zawodzie k.

Brak wartości – napływ jest równy zeru.

d) Wskaźnik niedopasowania struktury ofert pracy

$$WNO_t^k = WSO_{t,PUP}^k / WSO_{t,internet}^k$$

$WNO_t^k < 1$ – grupa zawodów, w której oferty pracy są niedoreprezentowane w PUP (oznacza to, że pracodawcy znacznie częściej oferują pracę za pośrednictwem portali internetowych dla tych zawodów)

$WNO_t^k > 1$ – grupa zawodów, w której oferty pracy są nadreprezentowane w PUP (pracodawcy znacznie częściej poszukują pracowników za pośrednictwem PUP niż w internecie).

Miernik przyjmuje wartość z przedziału $\langle 0, +\infty \rangle$.

e) wskaźnik frakcji bezrobotnych wśród absolwentów:

$$WBA_t^k = \frac{BA_t^k}{A_{t-1}^k}$$

gdzie:

BA_t^k - liczba bezrobotnych absolwentów według elementarnych grup zawodów/kierunku nauki bądź typu szkoły (zasadnicza zawodowa, średnia ogólnokształcąca, średnia zawodowa i policealna, wyższa) bądź nazwy szkoły/uczelni – stan na koniec grudnia/maja,

A_{t-1}^k - liczba absolwentów szkół ponadgimnazjalnych/wyższych według elementarnych grup zawodów/kierunku nauki bądź typu szkoły (zasadnicza zawodowa, średnia ogólnokształcąca, średnia zawodowa i policealna, wyższa) bądź nazwy szkoły/uczelni – stan za poprzedni rok szkolny/akademicki.

f) wskaźnik zatrudnienia netto

Z punktu widzenia badania przedsiębiorstw, jest obliczany jako różnica frakcji odpowiedzi pozytywnych i negatywnych (po uwzględnieniu wag):

$$WZ = \left(\frac{\sum_{i=1}^P wp_i^a wr_i^a P_i}{\sum_{i=1}^S wp_i^a wr_i^a S_i} - \frac{\sum_{i=1}^N wp_i^a wr_i^a N_i}{\sum_{i=1}^S wp_i^a wr_i^a S_i} \right) * 100$$

gdzie:

P – liczba odpowiedzi pozytywnych,

N – liczba odpowiedzi negatywnych,

S – liczba obserwacji (łącznie liczba przedsiębiorstw w próbie),

i – numer obserwacji, $i=1, \dots, S$,

wp_i^a – waga próby dla i -tej obserwacji,

wr_i^a – waga rozmiaru dla i -tej obserwacji,

P_i – wskazanie pozytywne dla i -tej obserwacji,

N_i – wskazanie negatywne dla i -tej obserwacji,

S_i – suma wszystkich wskazań dla i -tej obserwacji

g) wskaźnika prognozy zatrudnienia netto

Jest syntetycznym wskaźnikiem wyliczonym na podstawie danych uzyskanych z badania kwestionariuszowego – pytania odnośnie przewidywanych zmian struktury kadrowej – wyznaczany jako różnica udziału przedsiębiorstw deklarujących wzrost zatrudnienia w danej grupie zawodów na rok 2016, a odsetkiem przedsiębiorstw przewidujących spadek zatrudnienia w tym czasie.

Wzór opisujący w/w wskaźnik przedstawia się następująco:

$$WZ^P = \left(\frac{\sum_{i=1}^P wp_i^a wr_i^a P_i}{\sum_{i=1}^S wp_i^a wr_i^a S_i} - \frac{\sum_{i=1}^N wp_i^a wr_i^a N_i}{\sum_{i=1}^S wp_i^a wr_i^a S_i} \right) * 100$$

gdzie:

P – liczba odpowiedzi pozytywnych,

N – liczba odpowiedzi negatywnych,

S – liczba obserwacji (łącznie liczba przedsiębiorstw w próbie),

i – numer obserwacji, $i=1, \dots, S$,

wp_i^a – waga próby dla i -tej obserwacji,

wr_i^a – waga rozmiaru dla i -tej obserwacji,

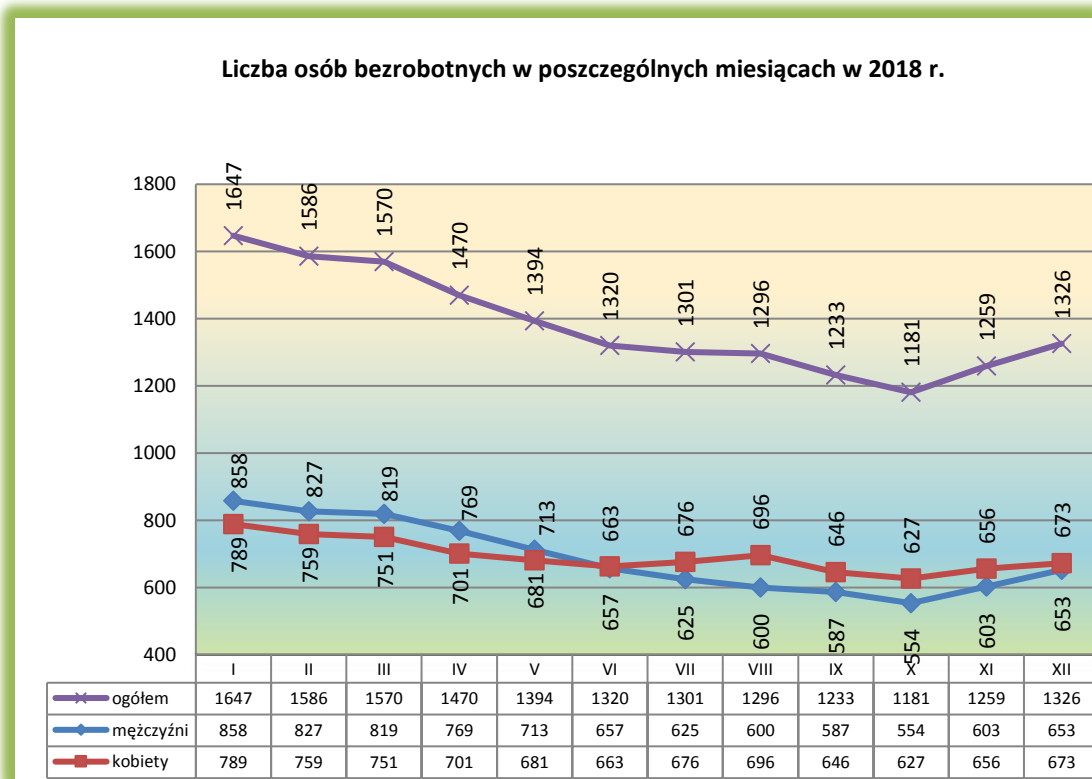
P_i – wskazanie pozytywne dla i -tej obserwacji,

N_i – wskazanie negatywne dla i -tej obserwacji,
 S_i – suma wszystkich wskazań dla i -tej obserwacji.

1. Analiza ogólnej sytuacji na rynku pracy

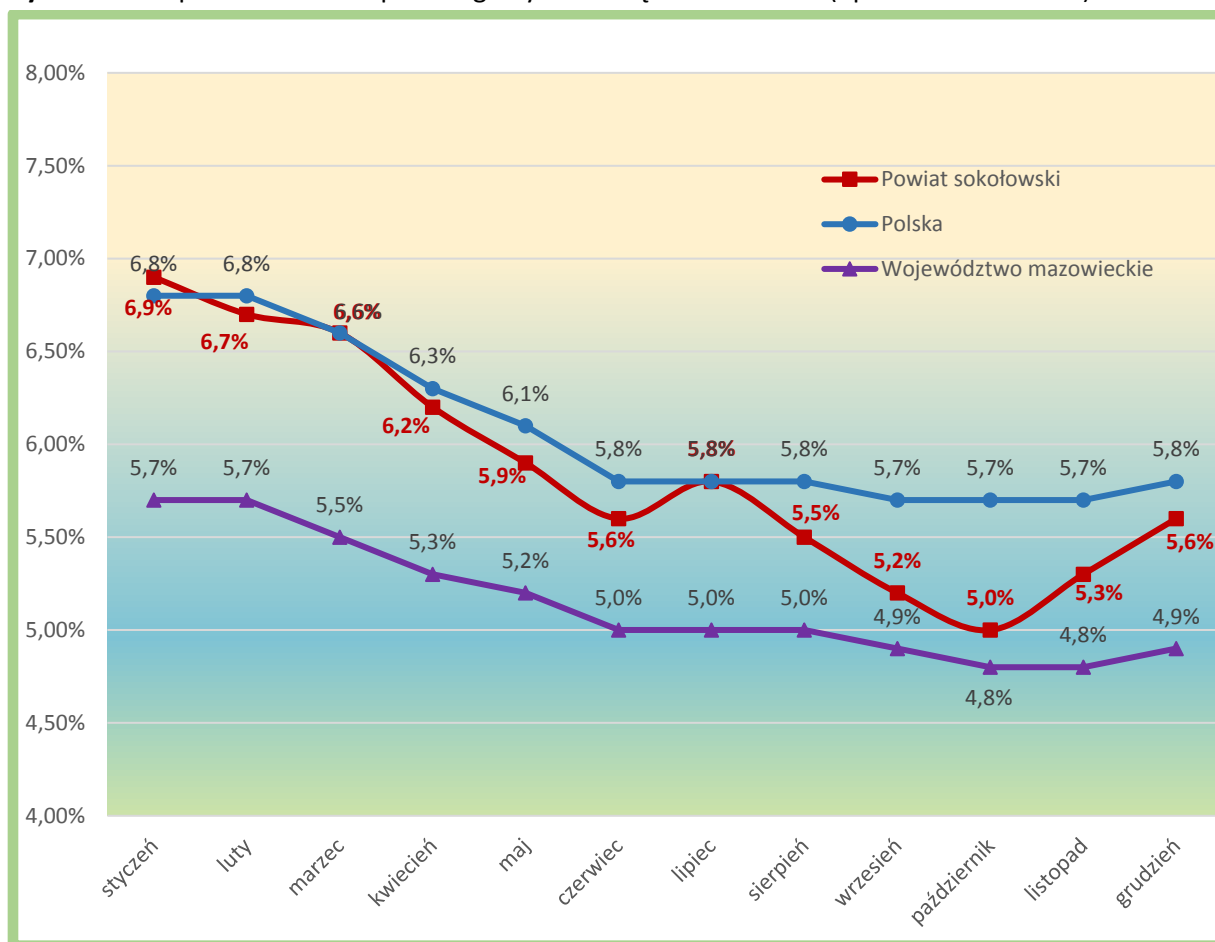
W ewidencji Powiatowego Urzędu Pracy w Sokołowie Podlaskim na dzień 31 grudnia 2018 r. liczba osób bezrobotnych wynosiła **1326 osób**. Odpowiednio na koniec grudnia 2017 r. zarejestrowanych było 1543 osoby bezrobotne. Zatem liczba osób bezrobotnych w odniesieniu do 2017 r., spadła o 217 osób (co stanowi około 14% bezrobotnych).

Rysunek 1 Stan bezrobocia w 2018 r. (opracowanie własne)



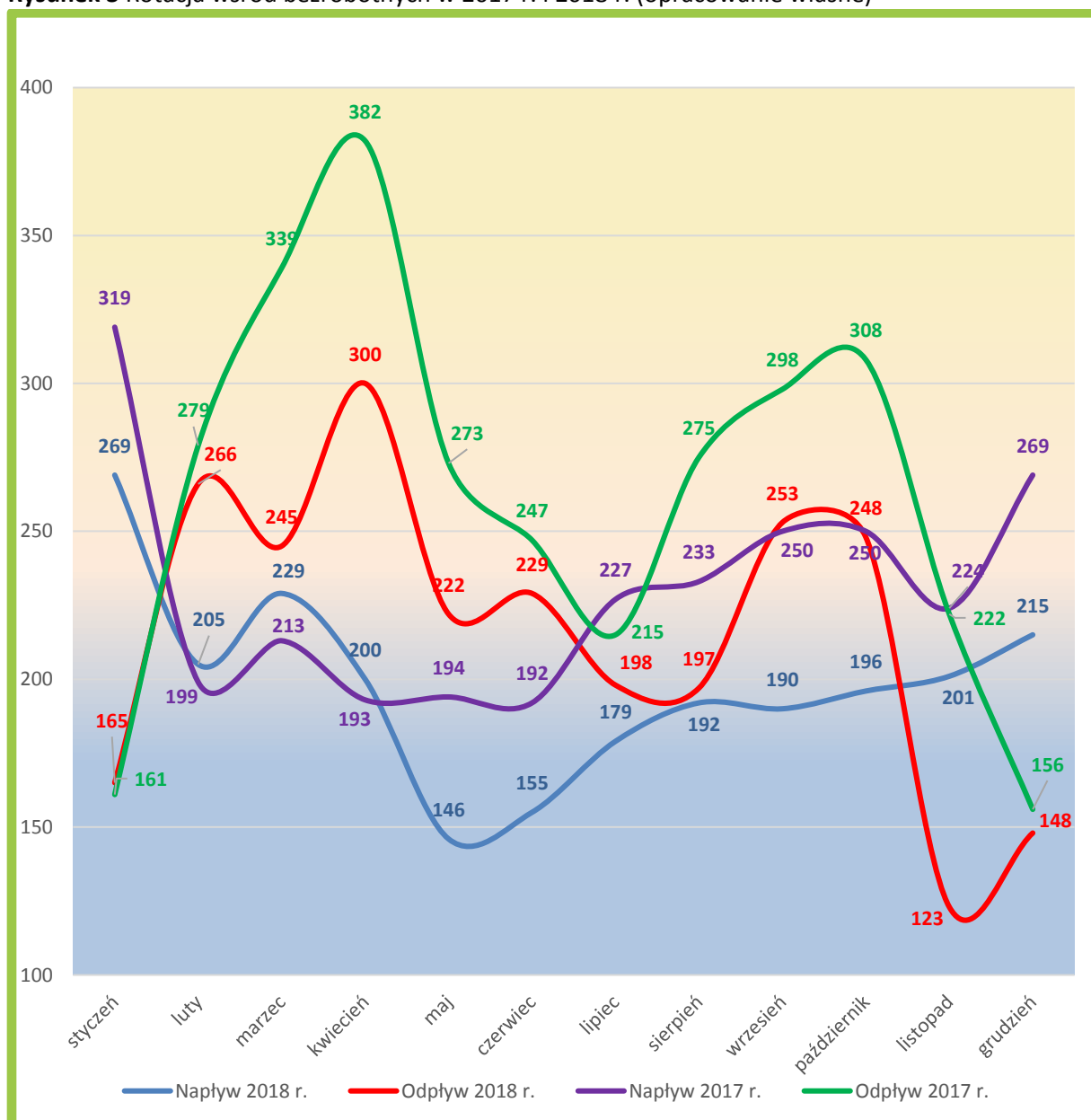
Stopa bezrobocia na koniec grudnia 2018 r. w powiecie sokołowskim kształtowała się na poziomie **5,6%**, dla województwa mazowieckiego 4,9%, zaś w kraju 5,8%. W porównaniu do 2017 roku stopa bezrobocia spadła we wszystkich wskazanych obszarach. Dla powiatu sokołowskiego spadek ten obejmuje 0,5 punktu procentowego (w 2017 stopa bezrobocia w powiecie wynosiła 6,4%).

Rysunek 2 Stopa bezrobocia w poszczególnych miesiącach w 2018 r. (opracowanie własne)



Ruch wśród osób bezrobotnych rejestrowany jest w skalach przyływu bezrobotnych i ich odpływu, czyli wyrejestrowania. W okresach wiosennych i jesiennych obserwuje się zwiększony odpływ bezrobotnych nad napływem. Wynika to z sezonowości prac w budownictwie i rolnictwie. W 2018 r. największa różnica między tymi zjawiskami nastąpiła w miesiącu styczniu 104 osoby, gdzie nastąpił znaczący napływ bezrobotnych, jednak w kolejnych miesiącach roku dominował odpływ bezrobotnych. Najwyższy poziom odpływu nastąpił w kwietniu 2018 r., ponieważ różnica między przyływem a odpływem wyniosła 100 osób, na rzecz odpływu bezrobotnych. W skali roku można zauważyć, że odpływ bezrobotnych systematycznie narasta od pierwszych miesięcy w roku, po czym następuje spadek odpływu i w miesiącach: listopad i grudzień, ponownie jest wzrost napływu.

Rysunek 3 Rotacja wśród bezrobotnych w 2017 r. i 2018 r. (opracowanie własne)



Podstawową przyczyną wyłączenia z ewidencji bezrobotnych w 2018 r. było podjęcie pracy. Najwyższy poziom skali osiągnięty był w miesiącu kwietniu (173 osoby), jak również wrześniu i październiku (odpowiednio 156 i 151 osób), najniższy w miesiącu listopadzie (75 osób).

W odniesieniu do ustalonych profili pomocy osobom bezrobotnym najwięcej było zarejestrowanych osób z drugim profilem pomocy - 873 osoby. Pozostałe dwa profile to odpowiednio: z pierwszym profilem 8 osób, a z trzecim 406 osób.

Tabela 1 Zestawienie osób bez zawodu z osobami zarejestrowanymi ogółem (opracowanie własne)

Liczba osób zarejestrowanych	stan w dniu	
	31.12.2017	31.12.2018
ogółem	1543	1326
bez zawodu	286	286
% z ogółem	18,53	21,57

Wśród osób zarejestrowanych są osoby nieposiadające zawodu, co oznacza że nie mają odpowiedniego dokumentu potwierdzającego kwalifikacje zawodowe i udokumentowanej ciągłości pracy okresie minimum 6 miesięcy w tym samym zawodzie aby mogły legitymować się posiadany zawodem. Na dzień 31.12.2018 r. takich bezrobotnych było 286 osób, które stanowiły 21,57% ogółu zarejestrowanych.

Tabela 2 Wybrane kategorie osób bezrobotnych na koniec 2017 r. (opracowanie własne)

Bezrobotni	stan w dniu		zmiana wobec 2017 r.	
	31.12.2017	31.12.2018	liczba	%
Ogółem	1543	1326	- 217	-14,1
według płci				
kobiety	754	673	-81	-10,7
mężczyźni	789	653	-136	-17,2
według miejsca zamieszkania				
miasto	751	635	-116	-15,4
wieś	792	691	-101	-12,8
według wieku				
18-24	276	224	-52	-18,8
25-34	489	421	-68	-13,9
35-44	316	282	-34	-10,8
45-54	207	186	-21	-10,1
55-59	162	136	-26	-16,0
60 lat i więcej	93	79	-14	-15,1
według wykształcenia				
wyższe	239	187	-52	-21,8
policealne i średnie zawodowe	335	293	-42	-12,5
średnie ogólnokształcące	213	189	-24	-11,3
zasadnicze zawodowe	378	331	-47	-12,4
gimnazjalne i poniżej	378	326	-52	-13,8
według stażu pracy				
do 1 roku	291	248	-43	-14,8

1-5 lat	372	339	-38	-8,9
5-10 lat	229	197	-32	-14,0
10-20 lat	209	172	-37	-17,7
20-30 lat	114	94	-20	-17,5
30 lat i więcej	36	27	-9	-25,0
bez stażu	292	249	-43	-14,7
wybrane kategorie bezrobotnych będących w szczególnej sytuacji na rynku pracy				
do 30 roku życia	451	443	-98	-18,1
długotrwale bezrobotni	859	734	-125	-14,6
powyżej 50 roku życia	358	311	-47	-13,1
niepełnosprawni	85	66	-19	-22,4

Liczba osób bezrobotnych ogółem w 2018 r. do 2017 r. zmalała i dotyczy to wszystkich grup osób bezrobotnych. Najwyższe spadki w poszczególnych kategoriach, różnica powyżej 20% w odniesieniu do roku poprzedniego, dotyczą takich grup bezrobotnych jak: staż pracy 30 lat i więcej; oraz liczba osób niepełnosprawnych zarejestrowanych jako bezrobotne i liczba osób z wykształceniem wyższym.

W odniesieniu do **zawodów najliczniej reprezentowanych** przez osoby bezrobotne zarejestrowane w Powiatowym Urzędzie Pracy w Sokołowie Podlaskim dominuje przede wszystkim zawód *sprzedawcy sklepowi*, który znacznie liczebnie przewyższa pozostałe zawody 151 osób (grupa 5 - *PRACOWNICY USŁUG I SPRZEDAWCY*). W najliczniej reprezentowanych zawodach często występują zawody z grupy wielkiej *ROBOTNICZY PRZEMYSŁOWI I RZEMIEŚLNICY* (grupa 7): *mechanicy pojazdów samochodowych, ślusarze i pokrewni, murarze i pokrewni, masarze, robotnicy w przetwórstwie ryb i pokrewni, Piekarze, cukiernicy i pokrewni*. Łącznie 96 osób.

Spośród innych zawodów, liczebnością wyróżniają się: *robotnicy wykonujący prace proste w budownictwie ogólnym – 46 osób, , pomoce i sprzętaczkę biurowe, hotelowe i pokrewne – 31 osób, pracownicy obsługi biurowej – 26 osób, gospodarze budynków – 25 osób, specjaliści do spraw administracji i rozwoju – 24 osoby, średni personel ds. statystyki i dziedzin pokrewnych – 24 osoby*. Pozostałe zawody najliczniej reprezentowane spośród bezrobotnych przedstawiono w poniższej tabeli.

Tabela 3 Grupy zawodów, w których liczba bezrobotnych (stan na koniec okresu) jest największa w 2018 roku

Kod	Elementarne grupy zawodów	Liczba bezrobotnych (stan na koniec okresu)
5223	Sprzedawcy sklepowi (ekspedienci)	151
9313	Robotnicy wykonujący prace proste w budownictwie ogólnym	46
9112	Pomoce i sprzętaczkę biurowe, hotelowe i pokrewne	31
7231	Mechanicy pojazdów samochodowych	30
4110	Pracownicy obsługi biurowej	26
7222	Ślusarze i pokrewni	26
5153	Gospodarze budynków	25

2422	Specjaliści do spraw administracji i rozwoju	24
3314	Średni personel do spraw statystyki i dziedzin pokrewnych	24
3115	Technicy mechanicy	23
5120	Kucharze	22
8332	Kierowcy samochodów ciężarowych	22
7112	Murarze i pokrewni	20
3142	Technicy rolnictwa i pokrewni	18
7511	Masarze, robotnicy w przetwórstwie ryb i pokrewni	16
2359	Specjaliści nauczania i wychowania gdzie indziej niesklasyfikowani	14
7512	Piekarze, cukiernicy i pokrewni	14
8322	Kierowcy samochodów osobowych i dostawczych	14
2132	Specjaliści w zakresie rolnictwa, leśnictwa i pokrewni	13
4321	Magazynierzy i pokrewni	13

Najliczniejszy napływ osób bezrobotnych ogółem, w badanym okresie, nastąpił w zawodzie *sprzedawcy sklepowi (ekspedienci)*, co oznacza że w ciągu 2018 roku zarejestrowało się 197 osób, podając ten zawód do statystyk. Pozostałe zawody znacznie odbiegają liczebnie. Kolejno plasują się takie grupy zawodowe jak: *mechanicy pojazdów samochodowych* - 75 osób, *robotnicy wykonujący prace proste w budownictwie ogólnym* – 70 osób, *specjaliści do spraw administracji i rozwoju* – 63 osoby, *kierowcy samochodów ciężarowych* – 45 osób, *ślusarze i pokrewni* – 42 osoby, *kierowcy samochodów osobowych i dostawczych* – 41 osób, *pracownicy obsługi biurowej* – 40 osób. Pozostałe zawody, w jakich nastąpił największy napływ osób bezrobotnych w 2018 roku przedstawiono poniżej w tabeli.

Tabela 4 Grupy zawodów, w których liczba bezrobotnych (napływ) jest największa w 2018 roku

Kod	Elementarne grupy zawodów	Liczba bezrobotnych (napływ w okresie)
5223	Sprzedawcy sklepowi (ekspedienci)	197
7231	Mechanicy pojazdów samochodowych	75
9313	Robotnicy wykonujący prace proste w budownictwie ogólnym	70
2422	Specjaliści do spraw administracji i rozwoju	63
8332	Kierowcy samochodów ciężarowych	45
7222	Ślusarze i pokrewni	42
8322	Kierowcy samochodów osobowych i dostawczych	41
4110	Pracownicy obsługi biurowej	40
3115	Technicy mechanicy	37
7511	Masarze, robotnicy w przetwórstwie ryb i pokrewni	37
5153	Gospodarze budynków	36
3314	Średni personel do spraw statystyki i dziedzin pokrewnych	32
5120	Kucharze	30
7512	Piekarze, cukiernicy i pokrewni	29
3142	Technicy rolnictwa i pokrewni	28
4321	Magazynierzy i pokrewni	26

2421	Specjaliści do spraw zarządzania i organizacji	25
7411	Elektrycy budowlani i pokrewni	25
7522	Stolarze meblowi i pokrewni	25
7112	Murarze i pokrewni	24

Wskaźnik długotrwałego bezrobocia informuje, jaki jest odsetek osób długotrwanie bezrobotnych w danym zawodzie, tzn. takich które poszukują pracy ponad rok i są zarejestrowane jako bezrobotne. Wartość wskaźnika 100 % oznacza, że w 2018 roku wszystkie osoby zarejestrowane w tym zawodzie są długotrwanie bezrobotne, natomiast przy wskaźniku równym 0 % - nie ma osób długotrwanie bezrobotnych.

Tabela 5 Grupy zawodów, dla których wskaźnik długotrwałego bezrobocia jest najwyższy w 2018 roku

Kod	Elementarne grupy zawodów	Wskaźnik długotrwałego bezrobocia
1120	Dyrektorzy generalni i zarządzający	100,00
1420	Kierownicy w handlu detalicznym i hurtowym	100,00
2120	Matematycy, aktuariusze i statystycy	100,00
2131	Biolodzy i pokrewni	100,00
2151	Inżynierowie elektrycy	100,00
2231	Położne bez specjalizacji lub w trakcie specjalizacji	100,00
2282	Farmaceuci specjaliści	100,00
2299	Specjaliści ochrony zdrowia gdzie indziej niesklasyfikowani	100,00
2424	Specjaliści do spraw szkoleń zawodowych i rozwoju kadr	100,00
2514	Programiści aplikacji	100,00
2621	Archiwiści i muzealnicy	100,00
2632	Archeolodzy, socjologodzy i specjaliści dziedzin pokrewnych	100,00
2635	Specjaliści do spraw społecznych	100,00
3111	Technicy nauk chemicznych, fizycznych i pokrewni	100,00
3112	Technicy budownictwa	100,00
3213	Technicy farmaceutyczni	100,00
3324	Pośrednicy handlowi	100,00
3355	Policjanci	100,00
3423	Instruktorzy fitness i rekreacji ruchowej	100,00
3431	Fotografowie	100,00
3432	Plastycy, dekoratorzy wnętrz i pokrewni	100,00
4211	Kasjerzy bankowi i pokrewni	100,00
4415	Pracownicy działów kadr	100,00
5169	Pracownicy usług osobistych gdzie indziej niesklasyfikowani	100,00
5245	Sprzedawcy w stacji paliw	100,00
5311	Opiekunowie dziecięcy	100,00
5321	Pomocniczy personel medyczny	100,00
5322	Pracownicy domowej opieki osobistej	100,00
5419	Pracownicy usług ochrony gdzie indziej niesklasyfikowani	100,00
6111	Rolnicy upraw polowych	100,00

6114	Rolnicy upraw mieszanych	100,00
7117	Monterzy budownictwa wodnego	100,00
7132	Lakiernicy	100,00
7319	Rzemieślnicy gdzie indziej niesklasyfikowani	100,00
7422	Monterzy i serwisanci instalacji i urządzeń teleinformatycznych	100,00
7536	Obuwnicy i pokrewni	100,00
7543	Klasyfikatorzy wyrobów przemysłowych	100,00
8114	Operatorzy maszyn i urządzeń do produkcji wyrobów cementowych, kamiennych i pokrewni	100,00
8141	Operatorzy maszyn do produkcji wyrobów gumowych	100,00
8153	Operatorzy maszyn do szycia	100,00
8154	Operatorzy maszyn wykończalniczych wyrobów włókienniczych	100,00
8157	Operatorzy maszyn do prania	100,00
8182	Maszyniści kotłów parowych i pokrewni	100,00
8341	Operatorzy wolnobieżnych maszyn rolniczych i leśnych	100,00
9613	Zamiatacze i pokrewni	100,00

Wśród zawodów o najwyższym wskaźniku długotrwałego bezrobocia nie ma zawodów, które jednocześnie plasowałyby się w dwudziestce zawodów najliczniej reprezentowanych na lokalnym rynku pracy.

Zawody, w których obserwuje się kierunek i najwyższe natężenie ruchu bezrobotnych przedstawia poniżej ranking zawodów według **wskaźnika płynności**. Im niższy wskaźnik (poniżej 1) tym więcej osób rejestruje się, a mniej wyrejestrowuje (napływ przewyższa odpływ). Wskaźnik równy 1 oznacza, że liczba osób w grupie nie zmienia się (odpływ równy napływowi). Natomiast jeśli wartość wskaźnika przyjmuje wielkość powyżej 1 – oznacza to spadek bezrobotnych w zawodzie (odpływ przewyższa napływ). Brak wskaźnika oznacza, że napływ jest równy 0.

Spośród tych zawodów, o najwyższym wskaźniku płynności wyróżniają się: *Technicy nauk fizycznych i technicznych gdzie indziej niesklasyfikowani i Rolnicy produkcji roślinnej i zwierzęcej* dla których wskaźnik wynosi 4. Dla pozostałych wyróżnionych grup wskaźnik płynności wynosi 2, co również oznacza, że zmniejsza się liczba bezrobotnych w tych zawodach.

Tabela 6 Grupy zawodów, dla których wskaźnik płynności bezrobotnych jest najwyższy w 2018 roku

Kod	Elementarne grupy zawodów	Wskaźnik płynności bezrobotnych
3119	Technicy nauk fizycznych i technicznych gdzie indziej niesklasyfikowani	4,00
6130	Rolnicy produkcji roślinnej i zwierzęcej	4,00
1420	Kierownicy w handlu detalicznym i hurtowym	2,00
1439	Kierownicy do spraw innych typów usług gdzie indziej niesklasyfikowani	2,00
2151	Inżynierowie elektrycy	2,00
2519	Analitycy systemów komputerowych i programiści gdzie indziej niesklasyfikowani	2,00
2523	Specjaliści do spraw sieci komputerowych	2,00
2634	Psycholodzy i pokrewni	2,00
3521	Operatorzy urządzeń do rejestracji i transmisji obrazu i dźwięku	2,00
4311	Pracownicy do spraw rachunkowości i księgowości	2,00

7513	Robotnicy w produkcji wyrobów mleczarskich	2,00
7544	Robotnicy zwalczania szkodników i chwastów	2,00
9311	Robotnicy wykonujący prace proste w kopalniach i kamieniołomach	2,00
9329	Robotnicy wykonujący prace proste w przemyśle gdzie indziej niesklasyfikowani	1,82
2120	Matematycy, aktuariusze i statystycy	1,80

Najniższy wskaźnik płynności oznacza, że w poniżej przedstawionych zawodach rejestrowały się osoby bezrobotne (nastąpił wzrost liczby bezrobotnych w zawodzie).

Tabela 7 Grupy zawodów, dla których wskaźnik płynności bezrobotnych jest najmniejszy w 2018 roku

Kod	Elementarne grupy zawodów	Wskaźnik płynności bezrobotnych
1212	Kierownicy do spraw zarządzania zasobami ludzkimi	0,00
2162	Architekci krajobrazu	0,00
2642	Dziennikarze	0,00
3139	Kontrolerzy (sterowniczy) procesów przemysłowych gdzie indziej niesklasyfikowani	0,00
3153	Piloci statków powietrznych i personel pokrewny	0,00
3324	Pośrednicy handlowi	0,00
4214	Windykatorzy i pokrewni	0,00
4225	Pracownicy biur informacji	0,00
4312	Pracownicy do spraw statystyki, finansów i ubezpieczeń	0,00
5311	Opiekunowie dziecięcy	0,00
6111	Rolnicy upraw polowych	0,00
6114	Rolnicy upraw mieszanych	0,00
7116	Robotnicy budowy dróg	0,00
7131	Malarze budowlani i pokrewni	0,00
8131	Operatorzy maszyn i urządzeń do produkcji wyrobów chemicznych	0,00
8343	Maszyniści i operatorzy maszyn i urządzeń dźwigowo-transportowych i pokrewni	0,00

Wskaźnik niedopasowania struktury ofert pracy oznacza wskazanie, jakie oferty nie są zgłaszane do urzędu (z jakich grup zawodowych). Jest to identyfikacja grup zawodów, w których jest niedopasowanie od strony popytowej na pracę.

W powiecie sokołowskim oferty pracy są przede wszystkim zgłaszane do PUP, a nieznaczna część ogłaszana w Internecie. Najwyższy odsetek zgłaszanych ofert odnosi się do zawodów klasyfikowanych w grupie 9 PRACOWNICY WYKONUJĄCY PRACE PROSTE, 7 ROBOTNICY PRZEMYSŁOWI I RZEMIESLNICY oraz 4 PRACOWNICY BIUROWI.

Spśród ofert zgłaszanych w Internecie najczęściej występujące dotyczą zawodów z grup: 1 PRZEDSTAWICIELE WŁADZ PUBLICZNYCH, WYŻSI URZĘDNIKI I KIEROWNICY (70% przy 30 ofertach ogółem). Kolejną grupę stanowią SPECJALIŚCI (53,16% przy 79 ofertach ogółem), TECHNICY I INNY ŚREDNI PERSONEL (32,50 % przy 120 ofertach).

Zamieszczanie ofert w Internecie jest mniej popularną formą poszukiwania pracownika na tutejszym, sokołowskim rynku pracy. Zdecydowanie dominuje kanał związany z rejestracją ofert w Powiatowym Urzędzie Pracy.

Tabela 8 Oferty pracy w 2018 roku

Kod grupy zawodów	Nazwa wielkiej grupy zawodów	CBOP (PUP+OHP+EURES)	Internet	Razem
	w liczbach bezwzględnych			
	Ogółem	1433	164	1597
1	PRZEDSTAWICIELE WŁADZ PUBLICZNYCH, WYŻSI URZĘDNIICY I KIEROWNICY	9	21	30
2	SPECJALIŚCI	37	42	79
3	TECHNICY I INNY ŚREDNI PERSONEL	81	39	120
4	PRACOWNICY BIUROWI	129	1	130
5	PRACOWNICY USŁUG I SPRZEDAWCY	293	26	319
6	ROLNICY, OGRODNICY, LEŚNICY I RYBACY	0	0	0
7	ROBOTNICY PRZEMYSŁOWI I RZEMIEŚLNICY	402	16	418
8	OPERATORZY I MONTERZY MASZYN I URZĄDZEŃ	117	18	135
9	PRACOWNICY WYKONUJĄCY PRACE PROSTE	365	1	366
wskaźnik struktury według źródeł				
1	PRZEDSTAWICIELE WŁADZ PUBLICZNYCH, WYŻSI URZĘDNIICY I KIEROWNICY	30,00%	70,00%	100%
2	SPECJALIŚCI	46,84%	53,16%	100%
3	TECHNICY I INNY ŚREDNI PERSONEL	67,50%	32,50%	100%
4	PRACOWNICY BIUROWI	99,23%	0,77%	100%
5	PRACOWNICY USŁUG I SPRZEDAWCY	91,85%	8,15%	100%
6	ROLNICY, OGRODNICY, LEŚNICY I RYBACY	100,00%	0,00%	100%
7	ROBOTNICY PRZEMYSŁOWI I RZEMIEŚLNICY	96,17%	3,83%	100%
8	OPERATORZY I MONTERZY MASZYN I URZĄDZEŃ	86,67%	13,33%	100%
9	PRACOWNICY WYKONUJĄCY PRACE PROSTE	99,73%	0,27%	100%
wskaźnik struktury wg grup w poszczególnych źródłach				Wskaźnik zróżnicowania (PUP vs. Internet)
1	PRZEDSTAWICIELE WŁADZ PUBLICZNYCH, WYŻSI URZĘDNIICY I KIEROWNICY	0,63%	12,80%	0,05
2	SPECJALIŚCI	2,58%	25,61%	0,10
3	TECHNICY I INNY ŚREDNI PERSONEL	5,65%	23,78%	0,24
4	PRACOWNICY BIUROWI	9,00%	0,61%	14,76
5	PRACOWNICY USŁUG I SPRZEDAWCY	20,45%	15,85%	1,29
6	ROLNICY, OGRODNICY, LEŚNICY I RYBACY	0,00%	0,00%	
7	ROBOTNICY PRZEMYSŁOWI I RZEMIEŚLNICY	28,05%	9,76%	2,88
8	OPERATORZY I MONTERZY MASZYN I URZĄDZEŃ	8,16%	10,98%	0,74
9	PRACOWNICY WYKONUJĄCY PRACE PROSTE	25,47%	0,61%	41,77

2. Ranking zawodów deficytowych i nadwyżkowych

Celem konstrukcji rankingów jest zidentyfikowanie elementarnych grup zawodów charakteryzujących się deficytem, równowagą bądź nadwyżką na rynku pracy. Przedstawienie rankingu zawodów deficytowych, zrównoważonych i nadwyżkowych, pozwoli na wskazanie kierunków i natężenia zmian zachodzących w strukturze zawodowej.

Konstrukcja rankingu opiera się na zestawieniu popytowej i podażowej strony rynku pracy. Jako podażową stronę przyjęto liczbę bezrobotnych zarejestrowanych w urzędzie. Natomiast popyt na rynku pracy określono, jako liczbę wolnych miejsc pracy i miejsc aktywizacji zawodowej. Z powodu, iż oferty pracy zgłaszane przez pracodawców do PUP stanowią tylko część informacji o popytowej stronie rynku pracy, do rankingu włączono oferty pracy podmiotów publicznych (zamieszczane w BIP) oraz oferty pracy publikowane w internetowych serwisach rekrutacyjnych.

Zawody deficytowe charakteryzują się większą liczbą dostępnych ofert pracy niż wynosi średni stan bezrobotnych w danym okresie sprawozdawczym. Dodatkowo w ich przypadku odsetek długotrwale bezrobotnych nie przekracza mediany, a odpływ bezrobotnych przewyższa ich napływ (lub jest równy) w okresie sprawozdawczym. Zawód maksymalnie deficytowy wyróżnia się brakiem bezrobotnych tj. wskaźnik dostępności oferty pracy wynosi zero.

Poniżej zaprezentowane zawody określają specjalności na jakie jest zapotrzebowanie na lokalnym rynku pracy. Warto tu podkreślić, że wartości odsetek wolnych miejsc pracy stanowią średnią miesięczną wartość, zatem wynik 0 nie oznacza że takich ofert nie było, a raczej że nie były zgłaszane co miesiąc jeśli nie udało się takiej oferty zrealizować w miesiącu poprzednim.

Maksymalny deficyt wyróżniany jest w zawodach: *Robotnicy przygotowujący i wznoszący konstrukcje metalowe, Robotnicy robót stanu surowego i pokrewni gdzie indziej niesklasyfikowani, Klasyfikatorzy żywności i pokrewni, Operatorzy maszyn i urządzeń do produkcji i przetwórstwa metali*. Pozostałe zawody przedstawione są w tabeli poniżej.

Natomiast deficyt zauważalny jest w zawodach: *Robotnicy budowlani robót wykończeniowych i pokrewni gdzie indziej niesklasyfikowani, Monterzy gdzie indziej niesklasyfikowani, Kierownicy do spraw innych typów usług gdzie indziej niesklasyfikowani*. Pozostałe zawody przedstawione są w tabeli poniżej.

W tych zawodach nie ma osób długotrwale bezrobotnych.

Tabela 9 Ranking elementarnych grup zawodów deficytowych w 2018 roku

MAKSYMALNY DEFICYT*				
Kod	Elementarna grupa zawodów	Liczba dostępnych ofert pracy	Odsetek ofert subsydiowanych w CBOP (PUP+OHP+EURES) (%)	Odsetek miejsc aktywizacji zawodowej (%)
7214	Robotnicy przygotowujący i wznoszący konstrukcje metalowe	25	66,67	66,67
7119	Robotnicy robót stanu surowego i pokrewni gdzie indziej niesklasyfikowani	5		0,00
7515	Klasyfikatorzy żywności i pokrewni	3	0,00	0,00
5312	Asystenci nauczycieli	1	92,31	76,92

3214	Technicy medyczni i dentystyczni	1		0,00
9612	Sortowacze odpadów	1	0,00	0,00
3344	Sekretarze medyczni i pokrewni	1	100,00	100,00
3321	Agenci ubezpieczeniowi	0	33,33	33,33
9622	Pracownicy wykonujący dorywcze prace proste	0	0,00	0,00
1323	Kierownicy do spraw budownictwa	0	0,00	0,00
3433	Pracownicy bibliotek, galerii, muzeów, informacji naukowej i pokrewni	0	0,00	0,00
4132	Operatorzy wprowadzania danych	0	0,00	0,00
8121	Operatorzy maszyn i urządzeń do produkcji i przetwórstwa metali	0	100,00	0,00
8159	Operatorzy maszyn do produkcji wyrobów włókienniczych, futrzarskich i skórzanych gdzie indziej niesklasyfikowani	0	100,00	50,00
9215	Robotnicy wykonujący prace proste w leśnictwie	0	0,00	0,00
5211	Sprzedawcy na targowiskach i bazarach	0	0,00	0,00

*** W przypadku maksymalnego deficytu liczba bezrobotnych równa jest zero. W rezultacie wskaźnik dostępności ofert pracy równa się zero, a pozostałe mierniki nie osiągają wartości. Z tego względu zaleca się prezentację tej grupy według malejącej liczby dostępnych ofert pracy.**

DEFICYT								
Kod	Elementarna grupa zawodów	Średniomiesięczna liczba bezrobotnych	Średniomiesięczna liczba dostępnych ofert pracy	Wskaźnik dostępności ofert pracy	Wskaźnik długotrwałego bezrobocia	Wskaźnik płynności bezrobotnych	Odsetek ofert subsydiowanych w CBOP (PUP+OHP+EURES) (%)	Odsetek miejsc aktywizacji zawodowej (%)
9214	Robotnicy wykonujący prace proste w ogrodnictwie i sadownictwie	0,17	3,33	0,05		1,00	0,00	0,00
1213	Kierownicy do spraw strategii i planowania	0,08	1,42	0,06		1,00		0,00
7129	Robotnicy budowlani robót wykończeniowych i pokrewni gdzie indziej niesklasyfikowani	2,42	20,25	0,12	50,00	1,00	0,00	0,00
8219	Monterzy gdzie indziej niesklasyfikowani	1,00	4,33	0,23	0,00	1,20	10,00	2,50
2251	Lekarze weterynarii bez specjalizacji lub w trakcie specjalizacji	0,33	1,17	0,29		1,00	50,00	50,00
4419	Pracownicy obsługi biur gdzie indziej niesklasyfikowani	0,08	0,25	0,33		1,00	33,33	33,33
8211	Monterzy maszyn i urządzeń	0,58	1,00	0,58				0,00

	mechanicznych							
1439	Kierownicy do spraw innych typów usług gdzie indziej niesklasyfikowani	0,17	0,25	0,67		2,00	100,00	0,00
7111	Monterzy konstrukcji budowlanych i konserwatorzy budynków	0,92	1,33	0,69	0,00	1,00		0,00
7123	Tynkarze i pokrewni	0,83	1,08	0,77		1,00	100,00	0,00

Zawody zrównoważone odznaczają się zbliżoną liczbą bezrobotnych i dostępnych ofert pracy w danym okresie sprawozdawczym, odsetek długotrwale bezrobotnych w tych zawodach nie przekracza mediany, a odpływ bezrobotnych przewyższa ich napływ (bądź jest równy) w danym okresie sprawozdawczym.

W 2018 r. w powiecie sokołowskim nie występowały zawody, w które spełniałyby powyższe warunki porównywalnej liczby ofert do osób bezrobotnych.

Zawody nadwyżkowe odznaczają się przewagą liczebności bezrobotnych nad dostępnymi ofertami pracy, długotrwałym bezrobociem powyżej mediany oraz niskim odpływem netto (wyższy napływ niż odpływ) bezrobotnych w okresie sprawozdawczym. **Zawody maksymalnie nadwyżkowe** to takie, dla których nie ma żadnych ofert pracy, tj. wskaźnik dostępności ofert pracy nie przyjmuje żadnych wartości (dzielenie przez zero).

Do zawodów maksymalnie nadwyżkowych w powiecie sokołowskim wpisują się: *Specjaliści nauczania i wychowania gdzie indziej niesklasyfikowani, Specjaliści w zakresie rolnictwa, leśnictwa i pokrewni, Operatorzy wolnobieżnych maszyn rolniczych i leśnych*. Pozostałe zawody przedstawione są w tabeli poniżej.

Natomiast do zawodów nadwyżkowych w 2018 r. zaliczają się: *Fryzjerzy, Technicy weterynaryjni, Zamiatacze i pokrewni, Sprzedawcy sklepowi*. W tych zawodach wskaźnik długotrwałego bezrobocia jest wysoki, stale przybywa osób rejestrujących się, których liczba znacznie przewyższa liczbę dostępnych ofert pracy (wskaźnik dostępności ofert pracy wyższy od 1).

Tabela 10 Ranking elementarnych grup zawodów nadwyżkowych w 2018 roku

MAKSYMALNA NADWYŻKA*		
Kod	Elementarna grupa zawodów	Liczba bezrobotnych
2359	Specjaliści nauczania i wychowania gdzie indziej niesklasyfikowani	14
2132	Specjaliści w zakresie rolnictwa, leśnictwa i pokrewni	14
8341	Operatorzy wolnobieżnych maszyn rolniczych i leśnych	5
7114	Betoniarze, betoniarze zbrojarze i pokrewni	4
6111	Rolnicy upraw polowych	3
3324	Pośrednicy handlowi	1
5311	Opiekunowie dziecięcy	1
6114	Rolnicy upraw mieszanych	1
8114	Operatorzy maszyn i urządzeń do produkcji wyrobów cementowych, kamiennych i pokrewni	0

* W przypadku maksymalnej nadwyżki liczba ofert pracy równa jest zero. W rezultacie wskaźnik dostępności ofert pracy nie przyjmuje wartości. Z tego względu zaleca się prezentację tej grupy według malejącej przeciętnej miesięcznej liczby bezrobotnych.

NADWYŻKA								
Kod	Elementarna grupa zawodów	Średniomiesięczna liczba bezrobotnych	Średniomiesięczna liczba dostępnych ofert pracy	Wskaźnik dostępności ofert pracy	Wskaźnik długotrwałego bezrobocia	Wskaźnik płynności bezrobotnych	Odsetek ofert subsydiowanych w CBOP (PUP+OHP+EURES) (%)	Odsetek miejsc aktywizacji zawodowej (%)
3240	Technicy weterynarii	3,17	0,08	38,00	66,67	0,90	100,00	100,00
9613	Zamiatacze i pokrewni	6,17	0,17	37,00	100,00	0,91	100,00	50,00
5141	Fryzjerzy	10,33	0,33	31,00	58,33	0,91	50,00	25,00
7412	Elektromechanicy i elektrycy	8,83	0,33	26,50	60,00	0,50	0,00	0,00
8172	Operatorzy maszyn i urządzeń do obróbki drewna	3,00	0,17	18,00	66,67	0,67	0,00	0,00
7126	Hydraulicy i monterzy rurociągów	10,92	0,67	16,37	60,00	0,88	37,50	25,00
2299	Specjaliści ochrony zdrowia gdzie indziej niesklasyfikowani	1,17	0,08	14,00	100,00	0,75	100,00	100,00
5223	Sprzedawcy sklepowi (ekspedienci)	153,08	11,33	13,51	62,25	0,97	69,74	42,11
7112	Murarze i pokrewni	15,92	1,58	10,05	55,00	0,83	21,05	0,00
2433	Specjaliści do spraw sprzedaży (z wyłączeniem technologii informacyjno-komunikacyjnych)	3,08	0,33	9,25	66,67	0,83	33,33	33,33
1120	Dyrektorzy generalni i zarządzający	1,33	0,17	8,00	100,00	0,50		0,00
5245	Sprzedawcy w stacji paliw	1,92	0,25	7,67	100,00	0,67	33,33	0,00
3412	Pracownicy wsparcia rodziny, pomocy społecznej i pracy socjalnej	4,00	0,83	4,80	75,00	0,75	40,00	30,00
9412	Pomoce kuchenne	5,67	1,42	4,00	83,33	0,20	35,29	29,41
9629	Pracownicy wykonujący prace proste gdzie indziej niesklasyfikowani	10,08	3,67	2,75	77,78	0,92	11,36	6,82

3. Analiza umiejętności i uprawnień

W analizie umiejętności i uprawnień, która stanowi również integralną część monitoringu, przedstawione są umiejętności zarówno od strony podażowej, jak i popytowej na rynku pracy. Przedstawione są w niej uprawnienia najczęściej posiadane przez bezrobotnych (stanowią najwyższy odsetek bezrobotnych) oraz umiejętności i uprawnienia, które są wymagane przez pracodawców w ofertach pracy.

W niektórych specjalnościach zawodowych nie występowały na lokalnym rynku pracy oferty, dlatego brakuje odniesienia do oczekiwań pracodawców. Natomiast w niektórych dziedzinach pracodawcy podawali mniej cech oczekiwanych od pracowników niż wskazują osoby bezrobotne.

Tabela 11 Umiejętności i uprawnienia według wielkich grup zawodów w 2018 roku

Kod grupy zawodów	Wielka grupa zawodów	STRONA PODAŻOWA RYNKU PRACY		STRONA POPYTOWA RYNKU PRACY	
		Umiejętności posiadane przez bezrobotnych	Odsetek bezrobotnych (%)*	Umiejętności wymagane w ofertach pracy	Odsetek ofert pracy (%)**
3	TECHNICY I INNY ŚREDNI PERSONEL			Komunikacja ustna/ komunikatywność	5,56

* **Odsetek bezrobotnych** wyliczany jest jako iloraz stanu bezrobotnych z danym uprawnieniem w ramach wielkiej grupy zawodów do całkowitego stanu bezrobotnych w ramach wielkiej grupy zawodów.

** **Odsetek ofert pracy** liczony jest jako iloraz napływu ofert pracy, w których dana umiejętność lub uprawnienie jest wymagań do całkowitego napływu ofert pracy w ramach danej wielkiej grupy zawodów (PUP+Internet).

Umiejętność, najczęściej zgłaszana w ofertach pracy, to *komunikatywność* i dotyczyła ofert dla TECHNIKÓW I INNEGO ŚREDNIEGO PERSONELU.

Ważną grupę wśród osób zarejestrowanych stanowią bezrobotni **bez zawodu**. Jest to bardzo liczna grupa osób (w 2017 r. 286 co stanowi ok. 18 % ogółu zarejestrowanych, a w 2018 r. 273 ok. 21%).

Najliczniejszą grupę wśród osób *bez zawodu* stanowią osoby z wykształceniem gimnazjalnym i podstawowym (125 osób). Drugą grupę, pod względem liczebności osób *bez zawodu*, stanowią osoby które legitymują się wykształceniem średnim ogólnym (79 osób, co jednocześnie wynika z charakteru szkoły). Oznacza to, że są to osoby, które nie mają wyuczonego zawodu, bądź ich doświadczenie zawodowe jest zbyt krótkie, aby uzyskały takie uprawnienia. Stanowią potencjał do działań pomocowych.

Natomiast osoby kończące szkołę policealną i średnią zawodową, a są w grupie *bez zawodu*, oznaczają osoby, które nie zdały lub nie obroniły tytułu zawodowego. Stanowią one ok 15 % osób w tej kategorii.

Najlepsze przygotowanie zawodowe wg statystyk uzyskują osoby z wyższym wykształceniem, ponieważ spośród osób bezrobotnych, jest to grupa licząca 187 osób, są tylko 2 osoby *bez zawodu*.

Tabela 12 Bezrobotni bez zawodu

Bezrobotni bez zawodu w 2018 r.			
Wyszczególnienie	Bezrobotni ogółem	w tym bezrobotni bez zawodu	Odsetek bezrobotnych bez zawodu (%)*
Ogółem	1 325	273	20,60%
wg poziomu wykształcenia:			
gimnazjalne i poniżej	326	125	38,34%
zasadnicze zawodowe	331	24	7,25%
średnie ogólnokształcące	189	79	41,80%
policealne i średnie zawodowe	292	43	14,73%
wyższe	187	2	1,07%
wg typu ukończonej szkoły:			
zasadnicza szkoła zawodowa	97	16	16,49%
szkoła przysposabiająca do pracy	2	2	100,00%
technikum	118	30	25,42%
liceum ogólnokształcące	126	66	52,38%
liceum profilowane	14	6	42,86%
technikum uzupełniające	6	1	16,67%
liceum uzupełniające			
szkoła policealna	21	6	28,57%
wyższa	132	1	0,76%
brak danych źródłowych	809	145	17,92%

*Odsetek bezrobotnych wyliczony jest jako stosunek bezrobotnych bez zawodu wg stanu w końcu okresu sprawozdawczego do ogółu bezrobotnych w ramach danej analizowanej kategorii.

4. Analiza rynku edukacyjnego

Uzupełnieniem wniosku, o deficycie bądź nadwyżce zawodu dokonanej na podstawie metody rankingowej, jest poszerzenie go o analizę rynku edukacyjnego, w oparciu o liczbę uczniów ostatniego roku i absolwentów szkół. Opisywana analiza posłuży do określenia kierunków szkoleń dla bezrobotnych oraz korekty poziomu i struktury treści kształcenia zawodowego na poziomie ponadgimnazjalnym i wyższym.

Źródłem informacji do opisywanej analizy są dane pochodzące z Systemu Informacji Oświatowej MEN o liczbie uczniów ostatnich klas szkół ponadgimnazjalnych zawodów i specjalności.

W niniejszej analizie za bezrobotnego absolwenta uważa się osobę, która w okresie do upływu 12 miesięcy od dnia określonego w dyplomie, świadectwie czy innym dokumencie potwierdzającym ukończenie szkoły lub zaświadczenie o ukończeniu kursu, pozostaje w rejestrze powiatowego urzędu pracy.

Miernikiem służącym do identyfikacji elementarnych grup zawodów/kierunków nauki i szkół, w których absolwenci mają trudności ze znalezieniem pracy jest wskaźnik frakcji bezrobotnych wśród absolwentów oraz jaki odsetek absolwentów stanowią osoby bezrobotne.

Miernik przyjmuje wartości od 0% (brak bezrobotnych wśród absolwentów według wybranej specyfikacji), do 100% (sytuacja, w której każdy absolwent w elementarnej grupie zawodów kierunku nauki bądź szkoły k jest zarejestrowany jako bezrobotny). Im wskaźnik przyjmuje niższe wartości tym daną grupę elementarną można uznać za bardziej dostosowaną do potrzeb lokalnego rynku pracy.

Analiza ma na celu sprawdzenie, w jakim stopniu kompetencje i wiedza uzyskane w trakcie nauki zabezpieczają absolwentów przed koniecznością długotrwałego pozostawania w rejestrach urzędu pracy jako osoby bezrobotne.

4.1 Analiza uczniów ostatnich klas szkół ponadgimnazjalnych

Uczniowie ostatnich klas szkół ponadgimnazjalnych z powiatu sokołowskiego, którzy stanowią potencjał siły roboczej, nie wpłyną znacząco na zmianę struktury zawodowej w regionie. Ma to odzwierciedlenie zarówno w zawodach nadwyżkowych, ale też i deficytowych, które mogłyby być szansą na pracę.

Tabela 13 Uczniowie ostatnich klas szkół ponadgimnazjalnych według elementarnych grup zawodów deficytowych, zrównoważonych oraz nadwyżkowych w 2018 roku

Zawody deficytowe		
Elementarna grupa zawodów		Liczba uczniów ostatnich klas szkół ponadgimnazjalnych
Kod	Nazwa	
1213	Kierownicy do spraw strategii i planowania	0
1323	Kierownicy do spraw budownictwa	0
1439	Kierownicy do spraw innych typów usług gdzie indziej niesklasyfikowani	0
2251	Lekarze weterynarii bez specjalizacji lub w trakcie specjalizacji	0
3214	Technicy medyczni i dentystyczni	0
3321	Agenci ubezpieczeniowi	0
3344	Sekretarze medyczni i pokrewni	0
3433	Pracownicy bibliotek, galerii, muzeów, informacji naukowej i pokrewni	0
4132	Operatorzy wprowadzania danych	0
4419	Pracownicy obsługi biura gdzie indziej niesklasyfikowani	0
5211	Sprzedawcy na targowiskach i bazarach	0
5312	Asystenci nauczycieli	0
7111	Monterzy konstrukcji budowlanych i konserwatorzy budynków	0
7119	Robotnicy robót stanu surowego i pokrewni gdzie indziej niesklasyfikowani	0
7123	Tynkarze i pokrewni	0
7129	Robotnicy budowlani robót wykończeniowych i pokrewni gdzie indziej niesklasyfikowani	0
7214	Robotnicy przygotowujący i wznoszący konstrukcje metalowe	0
7515	Klasyfikatorzy żywności i pokrewni	0
8121	Operatorzy maszyn i urządzeń do produkcji i przetwórstwa metali	0
8159	Operatorzy maszyn do produkcji wyrobów włókienniczych, futrzarskich i skórzanych gdzie indziej niesklasyfikowani	0
8211	Monterzy maszyn i urządzeń mechanicznych	0
8219	Monterzy gdzie indziej niesklasyfikowani	0
9214	Robotnicy wykonujący prace proste w ogrodnictwie i sadownictwie	0
9215	Robotnicy wykonujący prace proste w leśnictwie	0
9612	Sortowacze odpadów	0
9622	Pracownicy wykonujący dorywcze prace proste	0

Zawody nadwyżkowe		
Elementarna grupa zawodów		Liczba uczniów ostatnich klas szkół ponadgimnazjalnych
Kod	Nazwa	
1120	Dyrektorzy generalni i zarządzający	
2132	Specjaliści w zakresie rolnictwa, leśnictwa i pokrewni	
2299	Specjaliści ochrony zdrowia gdzie indziej niesklasyfikowani	
2359	Specjaliści nauczania i wychowania gdzie indziej niesklasyfikowani	
2433	Specjaliści do spraw sprzedaży (z wyłączeniem technologii informacyjno-komunikacyjnych)	
3240	Technicy weterynarii	
3324	Pośrednicy handlowi	
3412	Pracownicy wsparcia rodziny, pomocy społecznej i pracy socjalnej	
5141	Fryzjerzy	0
5223	Sprzedawcy sklepowi (ekspedienci)	0
5245	Sprzedawcy w stacji paliw	0
5311	Opiekunowie dziecięcy	0
6111	Rolnicy upraw polowych	0
6114	Rolnicy upraw mieszanych	0
7112	Murarze i pokrewni	0
7114	Betoniarze, betoniarze zbrojarze i pokrewni	0
7126	Hydraulicy i monterzy rurociągów	0
7412	Elektromechanicy i elektromonterzy	0
8114	Operatorzy maszyn i urządzeń do produkcji wyrobów cementowych, kamiennych i pokrewni	0
8172	Operatorzy maszyn i urządzeń do obróbki drewna	0
8341	Operatorzy wolnobieżnych maszyn rolniczych i leśnych	0
9412	Pomoce kuchenne	0
9613	Zamiatacze i pokrewni	0
9629	Pracownicy wykonujący prace proste gdzie indziej niesklasyfikowani	0

4.2 Analiza absolwentów szkół ponadgimnazjalnych

Poniżej w tabeli przedstawiono liczbę absolwentów szkół z podziałem na typ ukończonej szkoły. Z powyższego zestawienia wynika, że najpopularniejszym typem szkoły na terenie powiatu były licea ogólnokształcące, a na drugim technika, pozwalające uzyskać przygotowanie zawodowe. Spośród absolwentów technikum ponad połowa uzyskuje tytuł technika.

Tabela 14 Liczba absolwentów oraz bezrobotnych absolwentów według typu szkoły w 2018 roku

Typ szkoły	Liczba absolwentów w roku szkolnym poprzedzającym rok sprawozdawczy		Liczba bezrobotnych absolwentów		Wskaźnik frakcji bezrobotnych absolwentów wśród absolwentów (%)	
	ogółem	posiadający tytuł zawodowy*	stan na koniec grudnia roku poprzedniego	stan na koniec maja roku sprawozdawczego	stan na koniec grudnia roku poprzedniego	stan na koniec maja roku sprawozdawczego
zasadnicza szkoła zawodowa	86	11	15	10	17,44%	11,63%

szkoła przysposabiająca do pracy	1	0	0	0		
technikum	220	139	36	2	16,36%	0,91%
liceum ogólnokształcące	354	0	19	6	5,37%	1,69%
liceum profilowane			0	0		
liceum uzupełniające			0	0		
szkoła policealna	0	0	1	0		

* Liczba absolwentów, którzy zdali egzamin potwierdzający kwalifikacje zawodowe.

Poniżej przedstawione dane przedstawiają liczbę absolwentów rejestrujących się po danym typie szkoły. Najliczniejszą grupę absolwentów stanowią osoby kończące licea ogólnokształcące 311 osób. Jednak stanowią 4,82 % rejestrujących się jako bezrobotni. Pozwala to przypuszczać, że absolwenci tych szkół podejmują dalszą naukę w systemie dziennym. Natomiast porównywalna procentowo jest grupa absolwentów rejestrujących się po zasadniczej szkole zawodowej i technikum ok. 14 %.

Tabela 15 Liczba absolwentów oraz bezrobotnych absolwentów według typu szkoły w 2018 roku (cd.)

Typ szkoły	Liczba absolwentów w roku szkolnym kończącym się w roku sprawozdawczym		Liczba bezrobotnych absolwentów	Wskaźnik frakcji bezrobotnych absolwentów wśród absolwentów (%)
	ogółem	posiadający tytuł zawodowy*	stan na koniec grudnia roku sprawozdawczego	stan na koniec grudnia roku sprawozdawczego
zasadnicza szkoła zawodowa	89	38	13	14,61%
szkoła przysposabiająca do pracy	4		0	
technikum	164	65	23	14,02%
liceum ogólnokształcące	311		15	4,82%
liceum profilowane			0	
liceum uzupełniające			0	
szkoła policealna			0	

* Liczba absolwentów, którzy zdali egzamin potwierdzający kwalifikacje zawodowe.

Podsumowanie

Analizując lokalny rynek pracy należy pamiętać, że podlega on ciągłym zmianom i modyfikacjom. Zawody i specjalności, a także kompetencje, na które obecnie jest zapotrzebowanie, nie zawsze będą gwarancją zatrudnienia w przyszłości, zwłaszcza w perspektywie kilkuletniej, jaka czasem jest niezbędna do pozyskania np. wykształcenia w danej dziedzinie. Nie mniej jednak, wiedza o prognozach dotyczących zmian na rynku i kierunku jego rozwoju, może pomóc w dostosowaniu popytu i podaży na rynku pracy.

Monitoring zawodów deficytowych i nadwyżkowych za 2018 r. dotyczy zjawiska bezrobocia rejestrowanego, a zawód wskazywany przez osobę bezrobotną w statystyce Urzędu może być uwzględniony tylko jeden, co nie w pełni odzwierciedla zmiany zachodzące na rynku pracy. Jedna osoba może wykonywać zawód zarówno nadwyżkowy, jak i deficytowy, który będzie dla niej zawodem pokrewnym czy alternatywnym.

Niniejsza analiza została opracowana na podstawie nowej metodologii prowadzenia monitoringu zawodów deficytowych i nadwyżkowych, która uwzględnia w badaniu elementarne i wielkie grupy zawodów. Poniżej sformułowano wnioski dotyczące sokołowskiego rynku pracy:

- Liczba osób bezrobotnych na koniec 2018 r. wyniosła 1326 osób. W odniesieniu do roku poprzedniego tj. 2017 liczba bezrobotnych spadła o 217 osób. Stopa bezrobocia na koniec 2018 r. wyniosła 5,6 %, natomiast w analogicznym okresie w poprzednim roku 6,4 %. Stopa bezrobocia w powiecie sokołowskim jest wyższa od stopy w województwie mazowieckim (4,9 %), ale niższa od stopy krajowej (5,8 %).
- Wśród osób zarejestrowanych znaczną grupę osób stanowią osoby *bez zawodu* (ok. 21% wszystkich osób zarejestrowanych, w 2017 r. stanowili ok. 18%). Oznacza to, że w grupie *bez zawodu* są osoby, które nie mają wyuczonego zawodu, bądź ich doświadczenie zawodowe jest zbyt małe aby uzyskać uprawnienia do wykonywania zawodu. Procentowo udział osób *bez zawodu* do ogółu bezrobotnych wzrósł o 2 punkty procentowe. Może to być jednak spowodowane ogólnym spadkiem poziomu zarejestrowanych bezrobotnych niż nabyciem uprawnień do wykonywania zawodu.
- Zawody najczęściej występujące wśród bezrobotnych to: *sprzedawcy sklepowi, robotnicy wykonujący prace proste w budownictwie ogólnym, pomoce i sprzętaczki biurowe, mechanicy pojazdów samochodowych, pracownicy obsługi biurowej*. Ranking najliczniej reprezentowanych zawodów na lokalnym rynku pracy od kilku lat nie zmienia się, nadal wymieniane są te same zawody, ewentualnie zmienia się ich kolejność w klasyfikacji.
- Wśród zawodów o najwyższym wskaźniku długotrwałego bezrobocia nie ma zawodów, które jednocześnie występowałyby wśród zawodów najliczniej reprezentowanych na lokalnym rynku pracy. Głównie są to zawody o niskiej liczebności.
- Najwięcej ofert pracy zgłaszanych jest w zawodach **ROBOTNICY PRZEMYSŁOWI I RZEMIEŚLNICY** oraz **PRACOWNICY WYKONUJĄCY PRACE PROSTE**. Liczba ofert na rynku w tych dwóch kategoriach znacząco przewyższa pozostałe grupy. Rozpatrując oferty pod względem formy pozyskania pracownika to najwięcej ofert zamieszczanych w Internecie dotyczy **SPECJALISTÓW**, pozostałe oferty w większości zgłaszane są do PUP.
- Najliczniej reprezentowani wśród osób bezrobotnych są absolwenci liceum ogólnokształcącego. Natomiast nie stanowią najliczniejszej grupy, jako osoby rejestrujące się jako bezrobotne (ich udział to 4,82% ogółu absolwentów). Pozwala to przypuszczać, że absolwenci tych szkół podejmują dalszą naukę w systemie dziennym. Najliczniejszą grupą absolwentów rejestrujących

się w Powiatowym Urzędzie Pracy w Sokołowie Podlaskim są absolwenci zasadniczej szkoły zawodowej oraz techników. Posiadają oni przygotowanie zawodowe i w związku z tym mogą chcieć poszukiwać pracy w wyuczonym zawodzie.

Informacja Sygnalna

ZAWODY DEFICYTOWE I NADWYŻKOWE w Powiat sokołowski INFORMACJA SYGNALNA 2018 R.

Sekcja	Zaklasyfikowanie	Grupa elementarna
DEFICYT	zawód maksymalnie deficytowy	Robotnicy przygotowujący i wznoszący konstrukcje metalowe
		Robotnicy robót stanu surowego i pokrewni gdzie indziej niesklasyfikowani
		Klasyfikatorzy żywności i pokrewni
		Asystenci nauczycieli
		Technicy medyczni i dentystyczni
		Sortowacze odpadów
		Sekretarze medyczni i pokrewni
		Agenci ubezpieczeniowi
		Pracownicy wykonujący dorywcze prace proste
		Kierownicy do spraw budownictwa
		Operatorzy maszyn do produkcji wyrobów włókienniczych, futrzarskich i skórzanych gdzie indziej niesklasyfikowani
		Operatorzy maszyn i urządzeń do produkcji i przetwórstwa metali
		Operatorzy wprowadzania danych
		Pracownicy bibliotek, galerii, muzeów, informacji naukowej i pokrewni
		Robotnicy wykonujący prace proste w leśnictwie
		Sprzedawcy na targowiskach i bazarach
		zawód deficytowy
	Kierownicy do spraw strategii i planowania	
	Robotnicy budowlani robót wykończeniowych i pokrewni gdzie indziej niesklasyfikowani	
	Monterzy gdzie indziej niesklasyfikowani	
	Lekarze weterynarii bez specjalizacji lub w trakcie specjalizacji	
	Pracownicy obsługi biura gdzie indziej niesklasyfikowani	
	Monterzy maszyn i urządzeń mechanicznych	
	Kierownicy do spraw innych typów usług gdzie indziej niesklasyfikowani	
	Monterzy konstrukcji budowlanych i konserwatorzy budynków	
	Tynkarze i pokrewni	
	NADWYŻKA	zawód nadwyżkowy
Zamiatacze i pokrewni		
Fryzjerzy		
Elektromechanicy i elektrycy		
Operatorzy maszyn i urządzeń do obróbki drewna		
Hydraulicy i monterzy rurociągów		
Specjaliści ochrony zdrowia gdzie indziej niesklasyfikowani		
Sprzedawcy sklepowi (ekspedienci)		
Murarze i pokrewni		
Specjaliści do spraw sprzedaży (z wyłączeniem technologii informacyjno-komunikacyjnych)		
Dyrektorzy generalni i zarządzający		
Sprzedawcy w stacji paliw		

		Pracownicy wsparcia rodziny, pomocy społecznej i pracy socjalnej
		Pomoce kuchenne
		Pracownicy wykonujący prace proste gdzie indziej niesklasyfikowani
	zawód maksymalnie nadwyżkowy	Specjaliści nauczania i wychowania gdzie indziej niesklasyfikowani
		Specjaliści w zakresie rolnictwa, leśnictwa i pokrewni
		Operatorzy wolnobieżnych maszyn rolniczych i leśnych
		Betoniarze, betoniarze zbrojarze i pokrewni
		Rolnicy upraw polowych
		Pośrednicy handlowi
		Opiekunowie dziecięcy
		Rolnicy upraw mieszanych
		Operatorzy maszyn i urządzeń do produkcji wyrobów cementowych, kamiennych i pokrewni

***Monitoring zawodów deficytowych i nadwyżkowych został wykonany według nowej metodologii przygotowanej w ramach projektu współfinansowanego ze środków UE w ramach EFS „Opracowanie nowych zaleceń metodycznych prowadzenia monitoringu zawodów deficytowych i nadwyżkowych na lokalnym rynku pracy”.**

Spis tabel i rysunków

Tabela 1 Zestawienie osób bez zawodu z osobami zarejestrowanymi ogółem (opracowanie własne)	9
Tabela 2 Wybrane kategorie osób bezrobotnych na koniec 2017 r. (opracowanie własne)	9
Tabela 3 Grupy zawodów, w których liczba bezrobotnych (stan na koniec okresu) jest największa w 2017 roku	10
Tabela 4 Grupy zawodów, w których liczba bezrobotnych (napływ) jest największa w 2017 roku	11
Tabela 5 Grupy zawodów, dla których wskaźnik długotrwałego bezrobocia jest najwyższy w 2017 roku	12
Tabela 6 Grupy zawodów, dla których wskaźnik płynności bezrobotnych jest najwyższy w 2017 roku	13
Tabela 7 Grupy zawodów, dla których wskaźnik płynności bezrobotnych jest najmniejszy w 2017 roku	14
Tabela 8 Oferty pracy w 2017 roku	15
Tabela 9 Ranking elementarnych grup zawodów deficytowych w 2017 roku	16
Tabela 10 Ranking elementarnych grup zawodów nadwyżkowych w 2017 roku	18
Tabela 11 Umiejętności i uprawnienia według wielkich grup zawodów w 2017 roku	20
Tabela 12 Bezrobotni bez zawodu w 2017 roku	21
Tabela 13 Uczniowie ostatnich klas szkół ponadgimnazjalnych według elementarnych grup zawodów deficytowych, zrównoważonych oraz nadwyżkowych w 2017 roku	22
Tabela 14 Liczba absolwentów oraz bezrobotnych absolwentów według typu szkoły w 2017 roku	22
Tabela 15 Liczba absolwentów oraz bezrobotnych absolwentów według typu szkoły w 2017 roku (cd.)	23
Tabela 16 Liczba przebadanych przedsiębiorstw	24
Tabela 18 Zawody, w jakich najtrudniej znaleźć odpowiednich kandydatów do pracy	29
Tabela 19 Zawody, w których pracodawcy najczęściej zgłaszają oferty pracy do Powiatowych Urzędów Pracy	39
Tabela 20 Analiza zawodów, w których przedsiębiorstwa najczęściej zatrudniały pracowników w bieżącym roku oraz umiejętności i cech kandydatów niezbędnych do pracy w tych zawodach	40
Tabela 21 Analiza oceny przygotowania kandydatów do pracy w zawodach, w których pracodawcy zwiększyli zatrudnienie w badanym roku	55
Tabela 22 Zawody, w jakich firmy mają zamiar zatrudnić pracowników w nadchodzącym roku	59
Tabela 23 Umiejętności i cechy szczególnie istotne dla pracodawców u potencjalnych pracowników, których firma planuje zatrudnić	59
Rysunek 1 Stan bezrobocia w 2017 r. (opracowanie własne)	6

Rysunek 2 Stopa bezrobocia w 2017 r. (opracowanie własne)	6
Rysunek 3 Rotacja wśród bezrobotnych w 2017 r. (opracowanie własne)	7
Rysunek 4 Struktura badanych przedsiębiorstw pod względem liczby zatrudnionych pracowników	25
Rysunek 5 Struktura badanych przedsiębiorstw według rodzaju działalności	26
Rysunek 6 Wskaźnik zatrudnienia netto według wielkich grup zawodów w 2017 roku	26
Rysunek 7a. Odsetek przedsiębiorstw deklarujących zmiany w zatrudnieniu w 2017 roku	27
Rysunek 7b. Odsetek przedsiębiorstw deklarujących zmiany w zatrudnieniu w 2017 roku	28
Rysunek 8 Struktura odpowiedzi przedsiębiorstw deklarujących problemy z pozyskiwaniem nowych pracowników w 2017 roku	28
Rysunek 9 Struktura odpowiedzi przedsiębiorstw dotyczących sposobu poszukiwania nowych pracowników	38
Rysunek 10 Analiza odsetka ofert pracy zgłaszanych do Powiatowych Urzędów Pracy	39
Rysunek 11a. Odsetek przedsiębiorstw przewidujących zmiany w zatrudnieniu w 2017	57
Rysunek 11b. Prognozowany wskaźnik zatrudnienia netto dla wielkich grup zawodów w 2017 roku	57
Rysunek 12 Prognozowany wskaźnik zatrudnienia netto dla wielkich grup zawodów w 2017 roku	58

Załącznik 1. Rynek pracy

Bezrobotni, oferty pracy oraz mierniki stosowane w monitoringu w 2018 roku według wielkich grup zawodów

Kod grupy zawodów	Wielkie grupy zawodów	Bezrobotni ogółem			Bezrobotni absolwenci		Bezrobotni długotrwałe	Napływ ofert pracy w okresie		Odsetek ofert subsydiowanych w CBOP (PUP+OHP+EU RES) (%)	Odsetek miejsc aktywizacji zawodowej (%)	Średniomiesięczna liczba bezrobotnych	Średniomiesięczna liczba ofert pracy	Mierniki			Deficyt/równowaga/nadwyżka*		Wartość wskaźnika struktury sumy bezrobotnych i ofert pracy
		napływ w okresie	odpływ w okresie	stan na koniec okresu	stan na koniec okresu	udział w % do ogółem bezrobotnych		stan na koniec okresu	CBOP (PUP+OHP+EU RES)					Internet	wskaźnik dostępności ofert pracy	wskaźnik długotrwałego bezrobocia	wskaźnik płynności bezrobotnych	rok	
0	SIŁY ZBROJNE																-	-	
1	PRZEDSTAWICIELE WŁADZ PUBLICZNYCH, WYŻSI URZĘDNICY I KIEROWNICY	19	19	5	0	0,00	3	9	21	33,33	0,00	8,67	2,50	3,47	60,00	1,00	-	-	0,01
2	SPECJALIŚCI	323	341	152	17	11,18	76	37	42	40,54	29,73	166,50	29,58	5,63	50,00	1,06	-	-	0,14
3	TECHNICY I INNY ŚREDNI PERSONEL	286	290	152	9	5,92	80	81	39	56,79	45,68	160,58	11,00	14,60	52,63	1,01	-	-	0,13
4	PRACOWNICY BIUROWI	115	119	63	4	6,35	26	129	1	79,07	52,71	59,83	11,83	5,06	41,27	1,03	-	-	0,05
5	PRACOWNICY USŁUG I SPRZEDAWCY	349	350	249	3	1,20	154	293	26	72,01	49,49	255,42	34,58	7,39	61,85	1,00	-	-	0,21
6	ROLNICY, OGRODNICY, LEŚNICY I RYBACY	13	20	14	0	0,00	10	0	0	0,00	0,00	16,92	0,00		71,43	1,54	-	-	0,01
7	ROBOTNICY PRZEMYSŁOWI I RZEMIEŚLNICY	405	406	212	6	2,83	114	402	16	10,20	3,23	214,25	95,83	2,24	53,77	1,00	-	-	0,23
8	OPERATORZY I MONTERZY MASZYN I URZĄDZEŃ	138	138	70	2	2,86	35	117	18	17,09	1,71	74,08	22,25	3,33	50,00	1,00	-	-	0,07
9	PRACOWNICY WYKONUJĄCY PRACE PROSTE	185	191	135	0	0,00	85	365	1	21,37	6,03	136,42	60,50	2,25	62,96	1,03	-	-	0,14
Razem		1833	1874	1052	41	3,90	583	1433	164	36,01	20,80	X	X	X	X	X	X	X	X

** Nie dotyczy pierwszego roku prowadzenia monitoringu według nowych zaleceń metodycznych.

* Należy wpisać jedno z następujących: max deficyt, deficyt, równowaga, nadwyżka, max nadwyżka – w pozostałych przypadkach „ - ”.

Bezrobotni, oferty pracy oraz mierniki stosowane w monitoringu w 2018 roku według elementarnych grup zawodów

Kod grupy zawodów	Elementarne grupy zawodów	Bezrobotni ogółem			Bezrobotni absolwenci		Bezrobotni długotrwałe	Napływ ofert pracy w okresie		Odsetek ofert subsydiowanych w CBOP (PUP+OHP+EU RES) (%)	Odsetek miejsc aktywizacji zawodowej (%)	Średniomiesięczna liczba bezrobotnych	Średniomiesięczna liczba ofert pracy	Mierniki			Deficyt/równowaga/nadwyżka*		Wartość wskaźnika struktury sumy bezrobotnych i ofert pracy
		napływ w okresie	odpływ w okresie	stan na koniec okresu	stan na koniec okresu	udział w % do ogółem bezrobotnych		stan na koniec okresu	CBOP (PUP+OHP+EU RES)					Internet	wskaźnik dostępności ofert pracy	wskaźnik długotrwałego bezrobocia	wskaźnik płynności bezrobotnych	rok	
1120	Dyrektorzy generalni i zarządzający	2	1	1	0	0,00	1	0	2		0,00	1,33	0,17	8,00	100,00	0,50	nadwyżka	-	0,00
1211	Kierownicy do spraw finansowych	1	1	0	0		0	0	0		0,00	0,50	0,00			1,00	-	max deficyt	0,00
1212	Kierownicy do spraw zarządzania zasobami ludzkimi	2	0	1	0	0,00	0	0	0		0,00	1,25	0,00		0,00	0,00	-	-	0,00
1213	Kierownicy do spraw strategii i planowania	1	1	0	0		0	0	17		0,00	0,08	1,42	0,06		1,00	deficyt	-	0,00
1219	Kierownicy do spraw obsługi biznesu i zarządzania gdzie indziej niesklasyfikowani	1	1	0	0		0	0	0		0,00	0,33	0,00			1,00	-	-	0,00
1221	Kierownicy do spraw marketingu i sprzedaży	5	5	0	0		0	3	1	0,00	0,00	0,58	0,33	1,75		1,00	-	-	0,00

1222	Kierownicy do spraw reklamy i public relations	0	0	0	0		0	0	0		0,00	0,00	0,00				-	-	0,00
1223	Kierownicy do spraw badań i rozwoju	0	0	0	0		0	0	0		0,00	0,00	0,00				-	-	0,00
1311	Kierownicy produkcji w rolnictwie i leśnictwie	1	1	0	0		0	0	0		0,00	0,58	0,00			1,00	-	równowaga	0,00
1321	Kierownicy do spraw produkcji przemysłowej	0	0	0	0		0	0	0		0,00	0,00	0,00				-	max deficyt	0,00
1323	Kierownicy do spraw budownictwa	0	0	0	0		0	2	0	0,00	0,00	0,00	0,17	0,00			max deficyt	max deficyt	0,00
1324	Kierownicy do spraw logistyki i dziedzin pokrewnych	0	0	0	0		0	0	0		0,00	0,00	0,00				-	max deficyt	0,00
1349	Kierownicy w instytucjach usług wyspecjalizowanych gdzie indziej niesklasyfikowani	3	2	1	0	0,00	0	0	0		0,00	0,58	0,00		0,00	0,67	-	-	0,00
1412	Kierownicy w gastronomii	0	0	0	0		0	1	0	0,00	0,00	0,00	0,08	0,00			max deficyt	-	0,00
1420	Kierownicy w handlu detalicznym i hurtowym	2	4	2	0	0,00	2	0	0		0,00	3,25	0,00		100,00	2,00	-	-	0,00

1431	Kierownicy do spraw sportu, rekreacji i rozrywki	0	1	0	0		0	0	0		0,00	0,00	0,00				-	-	0,00
1439	Kierownicy do spraw innych typów usług gdzie indziej niesklasyfikowani	1	2	0	0		0	3	0	100,00	0,00	0,17	0,25	0,67		2,00	deficyt	-	0,00
2113	Chemicy	1	1	1	0	0,00	0	0	12		0,00	1,25	1,00	1,25	0,00	1,00	-	-	0,00
2120	Matematycy, aktuariusze i statystycy	5	9	1	0	0,00	1	0	0		0,00	2,33	0,00		100,00	1,80	-	-	0,00
2131	Biolodzy i pokrewni	4	5	3	0	0,00	3	0	0		0,00	2,83	0,00		100,00	1,25	-	-	0,00
2132	Specjaliści w zakresie rolnictwa, leśnictwa i pokrewni	19	18	13	2	15,38	7	0	0		0,00	13,75	0,00		53,85	0,95	max nadwyżka	-	0,01
2133	Specjaliści do spraw ochrony środowiska	4	4	1	0	0,00	0	0	0		0,00	0,75	0,00		0,00	1,00	-	-	0,00
2141	Inżynierowie do spraw przemysłu i produkcji	0	2	0	0		0	2	0	100,00	100,00	0,83	0,17	5,00			-	-	0,00
2142	Inżynierowie budownictwa	5	6	2	0	0,00	0	1	0	100,00	100,00	1,08	0,08	13,00	0,00	1,20	-	-	0,00
2143	Inżynierowie inżynierii środowiska	3	3	1	0	0,00	0	0	0		0,00	1,25	0,00		0,00	1,00	-	-	0,00

2144	Inżynierowie mechaniccy	2	1	1	1	100,00	0	0	0		0,00	0,25	0,00		0,00	0,50	-	-	0,00
2145	Inżynierowie chemicy i pokrewni	3	2	2	1	50,00	1	0	0		0,00	1,50	0,00		50,00	0,67	-	-	0,00
2149	Inżynierowie gdzie indziej niesklasyfikowani	8	7	2	0	0,00	0	0	0		0,00	1,33	0,00		0,00	0,88	-	-	0,00
2151	Inżynierowie elektrycy	2	4	1	0	0,00	1	0	0		0,00	1,33	0,00		100,00	2,00	-	max nadwyżka	0,00
2161	Architekci	3	5	0	0		0	0	0		0,00	1,08	0,00			1,67	-	-	0,00
2162	Architekci krajobrazu	1	0	1	0	0,00	0	0	0		0,00	1,00	0,00		0,00	0,00	-	-	0,00
2165	Kartografowie i geodeci	2	1	2	1	50,00	0	0	0		0,00	0,92	0,00		0,00	0,50	-	-	0,00
2166	Projektanci grafiki i multimediiów	2	1	2	0	0,00	1	3	0	33,33	0,00	1,58	0,25	6,33	50,00	0,50	-	-	0,00
2211	Lekarze bez specjalizacji, w trakcie specjalizacji lub ze specjalizacją I stopnia	3	4	1	0	0,00	0	0	0		0,00	1,50	0,00		0,00	1,33	-	-	0,00
2221	Pielęgniarki bez specjalizacji lub w trakcie specjalizacji	3	4	2	0	0,00	0	0	0		0,00	2,58	2,00	1,29	0,00	1,33	-	-	0,00
2222	Pielęgniarki z tytułem specjalisty	0	0	0	0		0	1	0	100,00	0,00	0,00	0,08	0,00			max deficyt	-	0,00

2231	Położne bez specjalizacji lub w trakcie specjalizacji	0	0	1	0	0,00	1	0	0		0,00	1,00	0,00		100,00		-	-	0,00
2251	Lekarze weterynarii bez specjalizacji lub w trakcie specjalizacji	3	3	0	0		0	2	0	50,00	50,00	0,33	1,17	0,29		1,00	deficyt	-	0,00
2261	Lekarze dentyści bez specjalizacji, w trakcie specjalizacji lub ze specjalizacją I stopnia	2	2	0	0		0	0	0		0,00	0,00	0,00			1,00	-	-	0,00
2272	Diagności laboratoryjni specjaliści	1	1	0	0		0	0	0		0,00	0,00	0,00			1,00	-	-	0,00
2281	Farmaceuci bez specjalizacji lub w trakcie specjalizacji	1	1	0	0		0	0	0		0,00	0,00	0,00			1,00	-	-	0,00
2282	Farmaceuci specjaliści	0	1	1	0	0,00	1	0	0		0,00	1,25	0,00		100,00		-	-	0,00
2291	Specjaliści do spraw higieny, bezpieczeństwa pracy i ochrony środowiska	2	2	1	0	0,00	0	0	0		0,00	0,33	0,00		0,00	1,00	-	-	0,00
2292	Fizjoterapeuci	8	7	3	0	0,00	1	3	0	66,67	66,67	2,58	0,25	10,33	33,33	0,88	-	-	0,00
2299	Specjaliści ochrony zdrowia gdzie indziej niesklasyfikowa	4	3	1	0	0,00	1	1	0	100,00	100,00	1,17	0,08	14,00	100,00	0,75	nadwyżka	-	0,00

	ni																		
2320	Nauczyciele kształcenia zawodowego	2	1	0	0		0	1	0	0,00	0,00	0,08	0,08	1,00		0,50	-	-	0,00
2330	Nauczyciele gimnazjów i szkół ponadgimnazjalnych (z wyjątkiem nauczycieli kształcenia zawodowego)	17	27	5	0	0,00	4	0	0		0,00	10,92	0,00		80,00	1,59	-	-	0,01
2341	Nauczyciele szkół podstawowych	7	8	5	0	0,00	3	4	0	0,00	0,00	7,08	0,33	21,25	60,00	1,14	-	-	0,01
2342	Specjaliści do spraw wychowania małego dziecka	11	11	6	1	16,67	4	6	0	16,67	0,00	7,67	0,50	15,33	66,67	1,00	-	-	0,01
2352	Nauczyciele szkół specjalnych	4	5	0	0		0	0	0		0,00	0,58	0,00			1,25	-	max nadwyżka	0,00
2359	Specjaliści nauczania i wychowania gdzie indziej niesklasyfikowani	22	20	14	0	0,00	10	0	0		0,00	14,33	0,00		71,43	0,91	max nadwyżka	-	0,01
2411	Specjaliści do spraw księgowości i rachunkowości	20	18	5	1	20,00	1	0	0		0,00	5,58	0,00		20,00	0,90	-	-	0,00
2413	Analitycy finansowi	4	3	4	0	0,00	2	0	13		0,00	3,50	1,08	3,23	50,00	0,75	-	-	0,00

2421	Specjaliści do spraw zarządzania i organizacji	25	26	11	1	9,09	5	1	1	100,00	0,00	12,33	0,17	74,00	45,45	1,04	-	-	0,01
2422	Specjaliści do spraw administracji i rozwoju	63	65	24	8	33,33	9	2	0	50,00	50,00	27,50	0,17	165,00	37,50	1,03	-	-	0,02
2423	Specjaliści do spraw zarządzania zasobami ludzkimi	2	1	2	0	0,00	0	4	13	0,00	0,00	0,67	1,42	0,47	0,00	0,50	-	-	0,00
2424	Specjaliści do spraw szkoleń zawodowych i rozwoju kadr	0	0	1	0	0,00	1	0	0		0,00	1,00	0,00		100,00		-	-	0,00
2431	Specjaliści do spraw reklamy i marketingu	5	6	6	0	0,00	3	1	1	100,00	100,00	5,00	0,17	30,00	50,00	1,20	-	-	0,00
2433	Specjaliści do spraw sprzedaży (z wyłączeniem technologii informacyjno-komunikacyjnych)	6	5	3	0	0,00	2	3	1	33,33	33,33	3,08	0,33	9,25	66,67	0,83	nadwyżka	-	0,00
2512	Specjaliści do spraw rozwoju systemów informatycznych	1	1	0	0		0	0	0		0,00	0,08	0,00			1,00	-	-	0,00
2514	Programiści aplikacji	0	2	1	0	0,00	1	0	0		0,00	1,42	0,00		100,00		-	-	0,00
2519	Analitycy systemów	1	2	0	0		0	0	0		0,00	0,25	0,00			2,00	-	-	0,00

	komputerowyc h i programiści gdzie indziej niesklasyfikowa ni																			
2521	Projektanci i administratorzy baz danych	0	0	0	0		0	0	0		0,00	0,00	0,00				-	max deficyt	0,00	
2522	Administratorz y systemów komputerowyc h	0	0	0	0		0	0	0		0,00	0,00	0,00				-	max deficyt	0,00	
2523	Specjaliści do spraw sieci komputerowyc h	1	2	0	0		0	0	0		0,00	0,25	0,00			2,00	-	-	0,00	
2529	Specjaliści do spraw baz danych i sieci komputerowyc h gdzie indziej niesklasyfikowa ni	1	1	0	0		0	0	0		0,00	0,17	0,00			1,00	-	-	0,00	
2619	Specjaliści z dziedziny prawa gdzie indziej niesklasyfikowa ni	11	11	5	1	20,00	3	0	0		0,00	3,67	20,00	0,18	60,00	1,00	-	-	0,02	
2621	Archiwiści i muzealnicy	1	1	1	0	0,00	1	0	0		0,00	1,25	0,00		100,00	1,00	-	-	0,00	
2622	Bibliotekoznaw cy i specjaliści zarządzania informacją	0	0	0	0		0	1	0	100,00	100,00	0,00	0,08	0,00				max deficyt	-	0,00
2631	Ekonomiści	10	7	6	0	0,00	3	0	0		0,00	6,33	0,00		50,00	0,70	-	-	0,00	

2632	Archeolodzy, socjolodzy i specjaliści dziedzin pokrewnych	2	2	1	0	0,00	1	0	0		0,00	0,50	0,00		100,00	1,00	-	-	0,00
2633	Filozofowie, historycy i politolodzy	7	8	5	0	0,00	4	0	0		0,00	5,83	0,00		80,00	1,14	-	-	0,00
2634	Psycholodzy i pokrewni	1	2	0	0		0	1	0	0,00	0,00	0,25	0,08	3,00		2,00	-	-	0,00
2635	Specjaliści do spraw społecznych	3	5	1	0	0,00	1	0	0		0,00	1,67	0,00		100,00	1,67	-	-	0,00
2642	Dziennikarze	1	0	1	0	0,00	0	0	0		0,00	0,75	0,00		0,00	0,00	-	-	0,00
2643	Filolodzy i tłumacze	4	4	2	0	0,00	0	0	0		0,00	0,92	0,00		0,00	1,00	-	-	0,00
3111	Technicy nauk chemicznych, fizycznych i pokrewni	4	4	2	0	0,00	2	0	0		0,00	3,17	0,00		100,00	1,00	-	-	0,00
3112	Technicy budownictwa	4	4	2	0	0,00	2	2	0	50,00	0,00	2,50	0,17	15,00	100,00	1,00	-	-	0,00
3113	Technicy elektrycy	8	7	2	0	0,00	0	2	0	0,00	0,00	2,92	0,17	17,50	0,00	0,88	-	-	0,00
3114	Technicy elektronicy i pokrewni	5	4	4	0	0,00	2	0	0		0,00	3,58	0,00		50,00	0,80	-	-	0,00
3115	Technicy mechanicy	37	34	23	4	17,39	9	0	0		0,00	20,42	0,00		39,13	0,92	-	-	0,02
3119	Technicy nauk fizycznych i technicznych gdzie indziej niesklasyfikowa	1	4	0	0		0	1	0	100,00	100,00	0,83	0,08	10,00		4,00	-	-	0,00

	ni																		
3139	Kontrolerzy (sterowniczy) procesów przemysłowych gdzie indziej niesklasyfikowani	1	0	1	0	0,00	0	0	12		0,00	0,17	1,00	0,17	0,00	0,00	-	-	0,00
3141	Technicy nauk biologicznych (z wyłączeniem nauk medycznych)	0	1	0	0		0	0	0		0,00	0,08	0,00				-	max nadwyżka	0,00
3142	Technicy rolnictwa i pokrewni	28	28	18	0	0,00	11	1	0	0,00	0,00	20,25	0,08	243,00	61,11	1,00	-	-	0,01
3143	Technicy leśnictwa	0	1	0	0		0	0	0		0,00	0,00	0,00				-	-	0,00
3144	Technicy technologii żywności	17	16	12	0	0,00	6	2	0	100,00	100,00	11,08	0,17	66,50	50,00	0,94	-	-	0,01
3153	Piloci statków powietrznych i personel pokrewny	1	0	0	0		0	0	0		0,00	0,00	0,00			0,00	-	-	0,00
3212	Technicy analityki medycznej	0	0	0	0		0	1	0	100,00	100,00	0,00	0,08	0,00			max deficyt	-	0,00
3213	Technicy farmaceutyczni	3	3	1	0	0,00	1	1	0	100,00	100,00	1,17	0,08	14,00	100,00	1,00	-	-	0,00
3214	Technicy medyczni i dentyści	0	0	0	0		0	0	12		0,00	0,00	1,00	0,00			max deficyt	-	0,00
3220	Dietetycy i	12	9	8	0	0,00	4	0	0		0,00	7,50	0,00		50,00	0,75	-	-	0,01

	żywnościowcy																		
3240	Technicy weterynarii	10	9	3	0	0,00	2	1	0	100,00	100,00	3,17	0,08	38,00	66,67	0,90	nadwyżka	-	0,00
3251	Asystenci dentyści	3	3	0	0		0	0	0	0,00	0,00	0,50	0,00			1,00	-	-	0,00
3252	Środowiskowi pracownicy ochrony zdrowia	1	1	0	0		0	0	0	0,00	0,00	0,17	0,00			1,00	-	-	0,00
3254	Technicy fizjoterapii i masażyści	13	17	5	0	0,00	4	0	0	0,00	0,00	8,42	0,00		80,00	1,31	-	-	0,01
3255	Średni personel ochrony środowiska, medycyny pracy i bhp	8	8	5	0	0,00	3	1	12	100,00	100,00	5,00	1,08	4,62	60,00	1,00	-	-	0,00
3259	Średni personel do spraw zdrowia gdzie indziej niesklasyfikowany	3	2	2	0	0,00	0	2	0	50,00	50,00	1,00	0,17	6,00	0,00	0,67	-	-	0,00
3312	Pracownicy do spraw kredytów, pożyczek i pokrewni	0	0	0	0		0	1	0	100,00	0,00	0,00	0,08	0,00			max deficyt	równowaga	0,00
3313	Księgowi	5	2	4	0	0,00	1	4	0	50,00	50,00	2,92	0,33	8,75	25,00	0,40	-	-	0,00
3314	Średni personel do spraw statystyki i dziedzin pokrewnych	32	33	24	2	8,33	18	0	0		0,00	26,58	0,00		75,00	1,03	-	-	0,02

3321	Agenci ubezpieczeniowi	0	0	0	0	0	3	0	33,33	33,33	0,00	0,25	0,00			max deficyt	max deficyt	0,00	
3322	Przedstawiciele handlowi	5	8	2	0	0,00	1	8	3	12,50	0,00	3,58	1,92	1,87	50,00	1,60	-	równowaga	0,00
3323	Zaopatrzeniowcy	0	1	0	0		0	2	0	100,00	50,00	0,42	0,17	2,50			-	-	0,00
3324	Pośrednicy handlowi	1	0	1	0	0,00	1	0	0		0,00	1,08	0,00		100,00	0,00	max nadwyżka	-	0,00
3331	Spedytorzy i pokrewni	23	27	6	1	16,67	1	8	0	50,00	37,50	7,25	0,67	10,87	16,67	1,17	-	-	0,01
3332	Organizatorzy konferencji i imprez	0	0	0	0		0	1	0	100,00	100,00	0,00	0,08	0,00			max deficyt	-	0,00
3341	Kierownicy biura	2	3	0	0		0	0	0		0,00	0,25	0,00		1,50		-	-	0,00
3342	Sekretarze prawni	1	1	0	0		0	0	0		0,00	0,08	0,00		1,00		-	-	0,00
3343	Pracownicy administracyjni i sekretarze biura zarządu	15	20	6	0	0,00	2	13	0	69,23	69,23	7,50	1,08	6,92	33,33	1,33	-	-	0,01
3344	Sekretarze medyczni i pokrewni	0	0	0	0		0	6	0	100,00	100,00	0,00	0,50	0,00			max deficyt	deficyt	0,00
3355	Policjanci	1	1	1	0	0,00	1	0	0		0,00	0,83	0,00		100,00	1,00	-	-	0,00
3412	Pracownicy wsparcia rodziny, pomocy społecznej i pracy socjalnej	4	3	4	0	0,00	3	10	0	40,00	30,00	4,00	0,83	4,80	75,00	0,75	nadwyżka	-	0,00

3422	Trenerzy, instruktorzy i działacze sportowi	2	1	1	0	0,00	0	2	0	100,00	0,00	0,33	0,17	2,00	0,00	0,50	-	równowaga	0,00
3423	Instruktorzy fitness i rekreacji ruchowej	1	1	1	0	0,00	1	0	0		0,00	1,25	0,00		100,00	1,00	-	-	0,00
3431	Fotografowie	0	0	1	0	0,00	1	0	0		0,00	1,00	0,00		100,00		-	-	0,00
3432	Plastycy, dekoratorzy wnętrz i pokrewni	5	5	1	0	0,00	1	2	0	50,00	50,00	1,25	0,17	7,50	100,00	1,00	-	-	0,00
3433	Pracownicy bibliotek, galerii, muzeów, informacji naukowej i pokrewni	0	0	0	0		0	2	0	0,00	0,00	0,00	0,17	0,00			max deficyt	max deficyt	0,00
3434	Szefowie kuchni i organizatorzy usług gastronomicznych	10	10	3	1	33,33	1	0	0		0,00	3,17	0,00		33,33	1,00	-	-	0,00
3439	Średni personel w zakresie działalności artystycznej i kulturalnej gdzie indziej niesklasyfikowany	3	3	3	0	0,00	1	2	0	100,00	50,00	2,17	0,17	13,00	33,33	1,00	-	-	0,00
3512	Technicy wsparcia informatycznego	16	14	6	1	16,67	1	3	0	33,33	33,33	5,00	0,25	20,00	16,67	0,88	-	-	0,00

	o i technicznego																			
3514	Technicy sieci internetowych	0	0	0	0		0	0	0		0,00	0,00	0,00					-	-	0,00
3521	Operatorzy urządzeń do rejestracji i transmisji obrazu i dźwięku	1	2	0	0		0	0	0		0,00	0,00	0,00			2,00		-	-	0,00
4110	Pracownicy obsługi biurowej	40	41	26	0	0,00	12	81	0	95,06	64,20	22,83	6,75	3,38	46,15	1,03		-	-	0,02
4120	Sekretarki (ogólne)	10	9	2	1	50,00	0	6	0	83,33	50,00	1,67	0,50	3,33	0,00	0,90		-	równowaga	0,00
4132	Operatorzy wprowadzania danych	0	0	0	0		0	2	0	0,00	0,00	0,00	0,17	0,00				max deficyt	-	0,00
4211	Kasjerzy bankowi i pokrewni	1	1	1	0	0,00	1	1	0	100,00	0,00	1,08	0,08	13,00	100,00	1,00		-	-	0,00
4214	Windykatorzy i pokrewni	2	0	1	0	0,00	0	0	0		0,00	0,92	0,00		0,00	0,00		-	-	0,00
4221	Konsultanci i inni pracownicy biur podróży	2	2	1	0	0,00	0	0	0		0,00	0,92	0,00		0,00	1,00		-	-	0,00
4222	Pracownicy centrów obsługi telefonicznej (pracownicy call center)	0	0	0	0		0	0	0		0,00	0,00	0,00					-	max deficyt	0,00
4224	Recepcjoniści hotelowi	21	19	6	2	33,33	0	0	0		0,00	4,08	0,00		0,00	0,90		-	-	0,00

4225	Pracownicy biur informacji	1	0	1	0	0,00	0	0	0	0,00	0,67	0,00		0,00	0,00	-	-	0,00	
4226	Recepcjoniści (z wyłączeniem hotelowych)	3	2	1	0	0,00	0	0	0	0,00	1,00	0,00		0,00	0,67	-	-	0,00	
4311	Pracownicy do spraw rachunkowości i księgowości	3	6	6	0	0,00	4	12	0	75,00	50,00	5,67	1,00	5,67	66,67	2,00	-	nadwyżka	0,00
4312	Pracownicy do spraw statystyki, finansów i ubezpieczeń	1	0	1	0	0,00	0	0	0	0,00	0,50	0,00		0,00	0,00	-	max deficyt	0,00	
4321	Magazynierzy i pokrewni	26	35	13	1	7,69	6	22	0	36,36	22,73	16,83	2,83	5,94	46,15	1,35	-	-	0,01
4322	Planiści produkcyjni	0	0	0	0		0	1	0	0,00	0,00	0,00	0,08	0,00			max deficyt	-	0,00
4323	Pracownicy do spraw transportu	1	1	0	0		0	0	0	0,00	0,33	0,00			1,00	-	-	0,00	
4411	Pomocnicy biblioteczni	0	0	0	0		0	1	0	100,00	100,00	0,00	0,08	0,00			max deficyt	max deficyt	0,00
4412	Listonosze i pokrewni	2	1	2	0	0,00	1	0	0	0,00	1,75	0,00		50,00	0,50	-	-	0,00	
4415	Pracownicy działów kadr	1	1	2	0	0,00	2	0	0	0,00	1,50	0,00		100,00	1,00	-	-	0,00	
4419	Pracownicy obsługi biura gdzie indziej niesklasyfikowani	1	1	0	0		0	3	0	33,33	33,33	0,08	0,25	0,33		1,00	deficyt	max deficyt	0,00
5113	Przewodnicy turystyczni i	1	1	0	0		0	0	0	0,00	0,17	0,00			1,00	-	-	0,00	

	piloci wycieczek																			
5120	Kucharze	30	36	22	1	4,55	14	23	0	13,04	8,70	27,17	1,92	14,17	63,64	1,20	-	-	0,02	
5131	Kelnerzy	13	13	6	1	16,67	3	9	0	44,44	11,11	7,00	0,75	9,33	50,00	1,00	-	-	0,01	
5132	Barmani	5	6	2	0	0,00	1	4	0	75,00	50,00	3,42	0,33	10,25	50,00	1,20	-	-	0,00	
5141	Fryzjerzy	11	10	12	1	8,33	7	4	0	50,00	25,00	10,33	0,33	31,00	58,33	0,91	nadwyżka	-	0,01	
5142	Kosmetyczki i pokrewni	10	7	3	0	0,00	0	3	0	100,00	100,00	3,75	2,25	1,67	0,00	0,70	-	deficyt	0,00	
5153	Gospodarze budynków	36	47	25	0	0,00	18	132	0	87,88	62,12	25,58	11,00	2,33	72,00	1,31	-	nadwyżka	0,03	
5163	Pracownicy zakładów pogrzebowych	0	0	0	0		0	1	0	100,00	0,00	0,00	0,08	0,00				max deficyt	-	0,00
5165	Instruktorzy nauki jazdy	0	0	0	0		0	1	0	100,00	0,00	0,00	0,08	0,00				max deficyt	-	0,00
5169	Pracownicy usług osobistych gdzie indziej niesklasyfikowani	0	0	1	0	0,00	1	0	0		0,00	1,00	0,00		100,00			-	-	0,00
5211	Sprzedawcy na targowiskach i bazarach	0	0	0	0		0	1	1	0,00	0,00	0,00	0,17	0,00				max deficyt	-	0,00
5223	Sprzedawcy sklepowi (ekspedienci)	197	192	151	0	0,00	94	76	0	69,74	42,11	153,08	11,33	13,51	62,25	0,97	nadwyżka	-	0,12	
5230	Kasjerzy i sprzedawcy biletów	15	11	7	0	0,00	3	11	0	90,91	90,91	5,00	0,92	5,45	42,86	0,73	-	-	0,00	

5243	Agenci sprzedaży bezpośredniej	0	1	0	0		0	0	0		0,00	0,17	0,00				-	-	0,00
5244	Sprzedawcy (konsultanci) w centrach sprzedaży telefonicznej / internetowej	1	1	0	0		0	0	0		0,00	0,17	0,00			1,00	-	-	0,00
5245	Sprzedawcy w stacji paliw	3	2	2	0	0,00	2	3	0	33,33	0,00	1,92	0,25	7,67	100,00	0,67	nadwyżka	-	0,00
5249	Pracownicy sprzedaży i pokrewni gdzie indziej niesklasyfikowani	15	13	6	0	0,00	3	5	24	0,00	0,00	5,58	3,42	1,63	50,00	0,87	-	-	0,01
5311	Opiekunowie dziecięcy	1	0	1	0	0,00	1	0	0		0,00	0,92	0,00		100,00	0,00	max nadwyżka	-	0,00
5312	Asystenci nauczycieli	0	0	0	0		0	13	0	92,31	76,92	0,00	1,08	0,00			max deficyt	deficyt	0,00
5321	Pomocniczy personel medyczny	0	0	1	0	0,00	1	0	0		0,00	1,00	0,00		100,00		-	max nadwyżka	0,00
5322	Pracownicy domowej opieki osobistej	1	1	1	0	0,00	1	2	0	100,00	100,00	1,08	0,17	6,50	100,00	1,00	-	-	0,00
5413	Pracownicy ochrony osób i mienia	10	9	8	0	0,00	4	5	0	0,00	0,00	7,08	0,42	17,00	50,00	0,90	-	-	0,01
5419	Pracownicy usług ochrony gdzie indziej niesklasyfikowani	0	0	1	0	0,00	1	0	0		0,00	1,00	0,00		100,00		-	-	0,00

	ni																		
6111	Rolnicy upraw polowych	1	0	3	0	0,00	3	0	0		0,00	2,83	0,00		100,00	0,00	max nadwyżka	-	0,00
6112	Sadownicy	0	1	0	0		0	0	0		0,00	0,25	0,00				-	-	0,00
6113	Ogrodnicy	5	7	5	0	0,00	4	0	0		0,00	6,25	0,00		80,00	1,40	-	-	0,00
6114	Rolnicy upraw mieszanych	1	0	1	0	0,00	1	0	0		0,00	0,83	0,00		100,00	0,00	max nadwyżka	-	0,00
6129	Hodowcy zwierząt gdzie indziej niesklasyfikowani	0	2	0	0		0	0	0		0,00	0,42	0,00				-	-	0,00
6130	Rolnicy produkcji roślinnej i zwierzęcej	1	4	1	0	0,00	0	0	0		0,00	2,58	0,00		0,00	4,00	-	-	0,00
6210	Robotnicy leśni i pokrewni	2	2	2	0	0,00	1	0	0		0,00	1,50	0,00		50,00	1,00	-	-	0,00
6330	Rolnicy produkcji roślinnej i zwierzęcej pracujący na własne potrzeby	3	4	2	0	0,00	1	0	0		0,00	2,25	0,00		50,00	1,33	-	-	0,00
7111	Monterzy konstrukcji budowlanych i konserwatorzy budynków	4	4	1	0	0,00	0	0	16		0,00	0,92	1,33	0,69	0,00	1,00	deficyt	-	0,00
7112	Murarze i	24	20	20	0	0,00	11	19	0	21,05	0,00	15,92	1,58	10,05	55,00	0,83	nadwyżka	-	0,01

	pokrewni																ka		
7113	Robotnicy obróbki kamienia	2	2	2	0	0,00	0	0	0		0,00	1,25	0,00		0,00	1,00	-	-	0,00
7114	Betoniarze, zbrojarze i pokrewni	6	4	3	0	0,00	2	0	0		0,00	3,67	0,00		66,67	0,67	max nadwyżka	-	0,00
7115	Cieśle i stolarze budowlani	4	5	6	0	0,00	4	2	0	100,00	0,00	5,42	0,17	32,50	66,67	1,25	-	-	0,00
7116	Robotnicy budowy dróg	1	0	1	0	0,00	0	0	0		0,00	0,08	0,00		0,00	0,00	-	-	0,00
7117	Monterzy budownictwa wodnego	2	3	1	0	0,00	1	0	0		0,00	1,42	0,00		100,00	1,50	-	-	0,00
7119	Robotnicy robót stanu surowego i pokrewni gdzie indziej niesklasyfikowani	0	0	0	0		0	0	0		0,00	0,00	5,00	0,00			max deficyt	max deficyt	0,00
7121	Dekarze	3	2	2	0	0,00	1	5	0	0,00	0,00	1,92	0,42	4,60	50,00	0,67	-	-	0,00
7122	Posadzkarze, parkieciarze i glazurnicy	6	3	3	0	0,00	1	3	0	0,00	0,00	1,50	0,25	6,00	33,33	0,50	-	-	0,00
7123	Tynkarze i pokrewni	2	2	0	0		0	1	0	100,00	0,00	0,83	1,08	0,77		1,00	deficyt	-	0,00
7125	Szklarze	3	3	1	0	0,00	0	1	0	0,00	0,00	0,33	0,08	4,00	0,00	1,00	-	-	0,00
7126	Hydraulicy i monterzy rurociągów	16	14	10	0	0,00	6	8	0	37,50	25,00	10,92	0,67	16,37	60,00	0,88	nadwyżka	-	0,01

7129	Robotnicy budowlani robót wykończeniowych i pokrewni gdzie indziej niesklasyfikowani	6	6	2	0	0,00	1	3	0	0,00	0,00	2,42	20,25	0,12	50,00	1,00	deficyt	deficyt	0,02
7131	Malarze budowlani i pokrewni	1	0	1	0	0,00	0	0	0	0,00	0,00	0,50	0,00		0,00	0,00	-	-	0,00
7132	Lakiernicy	2	2	1	0	0,00	1	0	0	0,00	0,00	0,75	0,00		100,00	1,00	-	-	0,00
7212	Spawacze i pokrewni	10	7	3	0	0,00	1	35	0	0,00	0,00	3,17	2,92	1,09	33,33	0,70	-	-	0,00
7213	Błacharze	5	6	3	0	0,00	2	0	0	0,00	0,00	3,83	0,00		66,67	1,20	-	-	0,00
7214	Robotnicy przygotowujący i wznoszący konstrukcje metalowe	0	0	0	0		0	3	0	66,67	66,67	0,00	25,25	0,00			max deficyt	deficyt	0,02
7222	Ślusarze i pokrewni	42	43	26	0	0,00	19	36	0	13,89	13,89	25,92	8,00	3,24	73,08	1,02	-	-	0,02
7223	Ustawiacze i operatorzy obrabiarek do metali i pokrewni	16	21	8	0	0,00	5	0	0	0,00	0,00	9,25	2,00	4,63	62,50	1,31	-	-	0,01
7231	Mechanicy pojazdów samochodowych	75	83	30	4	13,33	15	15	0	40,00	13,33	33,50	3,25	10,31	50,00	1,11	-	-	0,03
7233	Mechanicy maszyn i urządzeń rolniczych i	22	24	7	1	14,29	2	2	0	50,00	0,00	8,17	0,17	49,00	28,57	1,09	-	-	0,01

	przemysłowych																		
7318	Rękodzielnicy wyrobów z tkanin, skóry i pokrewnych materiałów	3	1	3	0	0,00	1	0	0		0,00	2,17	0,00		33,33	0,33	-	-	0,00
7319	Rzemieślnicy gdzie indziej niesklasyfikowani	1	1	1	0	0,00	1	0	0		0,00	0,42	0,00		100,00	1,00	-	-	0,00
7321	Pracownicy przy pracach przygotowawczych do druku	0	0	0	0		0	1	0	100,00	100,00	0,00	0,08	0,00			max deficyt	-	0,00
7322	Drukarze	1	1	0	0		0	1	0	100,00	0,00	0,25	0,08	3,00		1,00	-	max deficyt	0,00
7411	Elektrycy budowlani i pokrewni	25	18	10	0	0,00	3	8	0	62,50	0,00	8,33	0,67	12,50	30,00	0,72	-	-	0,01
7412	Elektromechanicy i elektrycy	10	5	10	0	0,00	6	4	0	0,00	0,00	8,83	0,33	26,50	60,00	0,50	nadwyżka	-	0,01
7413	Monterzy linii elektrycznych	1	1	0	0		0	0	0		0,00	0,42	0,00			1,00	-	-	0,00
7422	Monterzy i serwisanci instalacji i urządzeń teleinformatycznych	3	5	2	0	0,00	2	0	0		0,00	2,67	0,00		100,00	1,67	-	-	0,00
7511	Masarze, robotnicy w przetwórstwie ryb i pokrewni	37	42	16	0	0,00	9	198	0	1,01	0,00	16,58	16,50	1,01	56,25	1,14	-	-	0,02

7512	Piekarze, cukiernicy i pokrewni	29	27	14	0	0,00	7	18	0	11,11	5,56	16,17	2,50	6,47	50,00	0,93	-	-	0,01
7513	Robotnicy w produkcji wyrobów mleczarskich	1	2	1	0	0,00	0	0	0		0,00	1,25	0,00		0,00	2,00	-	-	0,00
7514	Robotnicy przetwórstwa surowców roślinnych	0	1	0	0		0	0	0		0,00	0,50	0,00				-	-	0,00
7515	Klasyfikatorzy żywności i pokrewni	0	0	0	0		0	30	0	0,00	0,00	0,00	2,50	0,00			max deficyt	-	0,00
7521	Robotnicy przygotowujący drewno i pokrewni	0	1	0	0		0	0	0		0,00	0,75	0,00				-	-	0,00
7522	Stolarze meblowi i pokrewni	25	25	12	0	0,00	5	7	0	71,43	0,00	11,67	0,58	20,00	41,67	1,00	-	-	0,01
7523	Ustawiacze i operatorzy maszyn do obróbki i produkcji wyrobów z drewna	2	3	0	0		0	1	0	0,00	0,00	0,25	0,08	3,00		1,50	-	-	0,00
7531	Krawcy, kuśnierze, kapelusznicy i pokrewni	8	10	6	1	16,67	4	0	0		0,00	6,58	0,00		66,67	1,25	-	-	0,00
7533	Szwaczki, hafciarki i pokrewni	5	6	2	0	0,00	1	0	0		0,00	2,08	0,00		50,00	1,20	-	-	0,00

7534	Tapicerzy i pokrewni	1	1	2	0	0,00	1	0	0		0,00	1,17	0,00		50,00	1,00	-	-	0,00
7536	Obuwnicy i pokrewni	0	0	1	0	0,00	1	0	0		0,00	1,00	0,00		100,00		-	-	0,00
7543	Klasyfikatorzy wyrobów przemysłowych	0	0	1	0	0,00	1	0	0		0,00	1,00	0,00		100,00		-	-	0,00
7544	Robotnicy zwalczania szkodników i chwastów	1	2	0	0		0	1	0	100,00	0,00	0,50	0,08	6,00		2,00	-	max nadwyżka	0,00
8111	Górnicy podziemnej i odkrywkowej eksploatacji złóż i pokrewni	1	1	0	0		0	0	0		0,00	0,17	0,00			1,00	-	-	0,00
8113	Operatorzy urządzeń wiertniczych i wydobywczych ropy, gazu i innych surowców	1	1	0	0		0	0	0		0,00	0,17	0,00			1,00	-	-	0,00
8114	Operatorzy maszyn i urządzeń do produkcji wyrobów cementowych, kamiennych i pokrewni	2	1	1	0	0,00	1	0	0		0,00	0,25	0,00		100,00	0,50	max nadwyżka	-	0,00
8121	Operatorzy maszyn i urządzeń do produkcji i przetwórstwa metali	0	0	0	0		0	2	0	100,00	0,00	0,00	0,17	0,00			max deficyt	-	0,00

8131	Operatorzy maszyn i urządzeń do produkcji wyrobów chemicznych	1	0	1	0	0,00	0	1	0	0,00	0,00	0,08	0,08	1,00	0,00	0,00	-	-	0,00
8141	Operatorzy maszyn do produkcji wyrobów gumowych	0	0	2	0	0,00	2	19	0	21,05	0,00	2,00	1,58	1,26	100,00		-	-	0,00
8143	Operatorzy maszyn do produkcji wyrobów papierniczych	1	1	0	0		0	0	0		0,00	0,33	0,00			1,00	-	-	0,00
8153	Operatorzy maszyn do szycia	0	0	1	0	0,00	1	0	0		0,00	1,00	0,00		100,00		-	-	0,00
8154	Operatorzy maszyn wykończalniczych wyrobów włókienniczych	1	1	1	0	0,00	1	0	0		0,00	0,25	0,00		100,00	1,00	-	-	0,00
8157	Operatorzy maszyn do prania	0	0	1	0	0,00	1	0	0		0,00	1,00	0,00		100,00		-	-	0,00
8159	Operatorzy maszyn do produkcji wyrobów włókienniczych, futrzarskich i skórzanych gdzie indziej niesklasyfikowani	0	0	0	0		0	2	0	100,00	50,00	0,00	0,17	0,00			max deficyt	max deficyt	0,00

8160	Operatorzy maszyn i urządzeń do produkcji wyrobów spożywczych i pokrewni	7	9	5	0	0,00	4	1	0	0,00	0,00	6,58	0,08	79,00	80,00	1,29	-	-	0,00
8172	Operatorzy maszyn i urządzeń do obróbki drewna	3	2	3	0	0,00	2	2	0	0,00	0,00	3,00	0,17	18,00	66,67	0,67	nadwyżka	-	0,00
8182	Maszyniści kotłów parowych i pokrewni	0	0	1	0	0,00	1	0	0	0,00	0,00	1,00	0,00		100,00		-	-	0,00
8211	Monterzy maszyn i urządzeń mechanicznych	0	1	0	0		0	0	0		0,00	0,58	1,00	0,58			deficyt	-	0,00
8219	Monterzy gdzie indziej niesklasyfikowani	5	6	1	0	0,00	0	40	0	10,00	2,50	1,00	4,33	0,23	0,00	1,20	deficyt	-	0,00
8312	Dyżurni ruchu, manewrowi i pokrewni	2	2	0	0		0	0	0		0,00	0,33	0,00			1,00	-	-	0,00
8322	Kierowcy samochodów osobowych i dostawczych	41	41	14	0	0,00	4	19	0	15,79	0,00	13,08	2,58	5,06	28,57	1,00	-	-	0,01
8331	Kierowcy autobusów i motorniczowie tramwajów	4	5	3	0	0,00	1	1	0	100,00	0,00	3,67	0,08	44,00	33,33	1,25	-	-	0,00
8332	Kierowcy samochodów	45	49	22	0	0,00	11	23	0	17,39	0,00	26,75	8,92	3,00	50,00	1,09	-	-	0,03

	ciężarowych																		
8341	Operatorzy wolnobieżnych maszyn rolniczych i leśnych	7	6	4	0	0,00	4	0	0		0,00	5,08	0,00		100,00	0,86	max nadwyżka	-	0,00
8342	Operatorzy sprzętu do robót ziemnych i urządzeń pokrewnych	9	8	3	0	0,00	1	2	16	0,00	0,00	3,92	1,50	2,61	33,33	0,89	-	-	0,00
8343	Maszyniści i operatorzy maszyn i urządzeń dźwigowo-transportowych i pokrewni	1	0	2	0	0,00	1	0	0		0,00	2,00	0,00		50,00	0,00	-	-	0,00
8344	Kierowcy operatorzy wózków jezdniowych	7	4	5	2	40,00	0	5	0	0,00	0,00	1,83	1,42	1,29	0,00	0,57	-	-	0,00
9111	Pomoce domowe i sprzętaczki	0	0	0	0		0	1	0	0,00	0,00	0,00	0,08	0,00			max deficyt	-	0,00
9112	Pomoce i sprzętaczki biurowe, hotelowe i pokrewne	23	28	31	0	0,00	24	30	0	40,00	33,33	29,17	2,50	11,67	77,42	1,22	-	-	0,02
9121	Praczkі ręczne i prasowacze	1	1	3	0	0,00	1	2	0	0,00	0,00	2,25	0,17	13,50	33,33	1,00	-	-	0,00
9122	Czyszciele pojazdów	2	3	0	0		0	1	0	100,00	0,00	1,17	0,08	14,00		1,50	-	deficyt	0,00
9129	Pozostali pracownicy	5	3	3	0	0,00	1	14	0	0,00	0,00	2,17	1,17	1,86	33,33	0,60	-	-	0,00

	zajmujący się sprzężaniem																		
9214	Robotnicy wykonujący prace proste w ogrodnictwie i sadownictwie	1	1	0	0		0	40	0	0,00	0,00	0,17	3,33	0,05		1,00	deficyt	-	0,00
9215	Robotnicy wykonujący prace proste w leśnictwie	0	0	0	0		0	2	0	0,00	0,00	0,00	0,17	0,00			max deficyt	-	0,00
9311	Robotnicy wykonujący prace proste w kopalniach i kamieniołomach	1	2	0	0		0	0	0		0,00	0,25	0,00		2,00		-	-	0,00
9312	Robotnicy wykonujący prace proste w budownictwie drogowym, wodnym i pokrewni	13	16	5	0	0,00	4	27	0	96,30	0,00	9,00	2,25	4,00	80,00	1,23	-	-	0,01
9313	Robotnicy wykonujący prace proste w budownictwie ogólnym	70	61	46	0	0,00	20	90	0	18,89	2,22	39,92	37,50	1,06	43,48	0,87	-	-	0,06
9321	Ręczni pakowacze i znakowacze	18	19	8	0	0,00	4	15	0	13,33	0,00	7,75	1,25	6,20	50,00	1,06	-	-	0,01
9329	Robotnicy wykonujący prace proste w przemyśle gdzie indziej niesklasyfikowa	11	20	11	0	0,00	9	66	0	10,61	1,52	15,17	5,50	2,76	81,82	1,82	-	-	0,02

	ni																		
9333	Robotnicy pracujący przy przeładunku towarów	11	14	7	0	0,00	4	4	0	0,00	0,00	7,50	0,33	22,50	57,14	1,27	-	-	0,01
9412	Pomoce kuchenne	5	1	6	0	0,00	5	17	0	35,29	29,41	5,67	1,42	4,00	83,33	0,20	nadwyżka	-	0,01
9612	Sortowacze odpadów	0	0	0	0		0	7	0	0,00	0,00	0,00	0,58	0,00			max deficyt	max deficyt	0,00
9613	Zamiatacze i pokrewni	11	10	6	0	0,00	6	2	0	100,00	50,00	6,17	0,17	37,00	100,00	0,91	nadwyżka	nadwyżka	0,00
9622	Pracownicy wykonujący dorywcze prace proste	0	0	0	0		0	3	0	0,00	0,00	0,00	0,25	0,00			max deficyt	-	0,00
9629	Pracownicy wykonujący prace proste gdzie indziej niesklasyfikowani	13	12	9	0	0,00	7	44	0	11,36	6,82	10,08	3,67	2,75	77,78	0,92	nadwyżka	-	0,01
Razem		1833	1874	1052	41	3,90	583	1433	157	36,01	20,80	X	X	X	X	X	X	X	X

* Należy wpisać jedno z następujących: max deficyt, deficyt, równowaga, nadwyżka, max nadwyżka - w pozostałych przypadkach „ - ”.

** Nie dotyczy pierwszego roku prowadzenia monitoringu według nowych zaleceń metodycznych.

Załącznik 2. Rynek edukacyjny

Liczba absolwentów oraz bezrobotnych absolwentów według ostatnio ukończonej szkoły w 2018 roku

Nazwa szkoły	Kod szkoły	Liczba absolwentów w roku szkolnym poprzedzającym rok sprawozdawczy		Liczba bezrobotnych absolwentów		Wskaźnik frakcji bezrobotnych absolwentów wśród absolwentów (%)	
		ogółem	posiadający tytuł zawodowy*	koniec grudnia roku poprzedniego	koniec maja roku sprawozdawczego	koniec grudnia roku poprzedniego	koniec maja roku sprawozdawczego
AKADEMIA ZDROWIA - LICEUM OGÓLNOKSZTAŁCĄCE DLA DOROSŁYCH W KIELCACH	123214	0	0	1	0	0,00%	0,00%
BRANŻOWA SZKOŁA I STOPNIA	90139	58	0	9	6	15,52%	10,34%
BRANŻOWA SZKOŁA I STOPNIA SPECJALNA	89839	3	2	2	3	66,67%	100,00%
BRANŻOWA SZKOŁA I STOPNIA W KOSOWIE LACKIM	123914	13	1	1	0	7,69%	0,00%
BRANŻOWA SZKOŁA I STOPNIA W SOKOŁOWIE PODLASKIM	85046	12	8	2	1	16,67%	8,33%
CENTRUM KSZTAŁCENIA USTAWICZNEGO W SIEDLCACH	128360	0	0	2	1	0,00%	0,00%
I LICEUM OGÓLNOKSZTAŁCĄCE IM. MARII SKŁODOWSKIEJ-CURIE	47210	181	0	4	2	2,21%	1,10%
II LICEUM OGÓLNOKSZTAŁCĄCE	90083	66	0	8	3	12,12%	4,55%
NIEPUBLICZNA BRANŻOWA SZKOŁA I STOPNIA SIEDLCE UL.SZKOLNA 33	73038	0	0	1	0	0,00%	0,00%
NIEPUBLICZNA SZKOŁA POLICEALNA ACZE	53493	0	0	0	0	0,00%	0,00%
NIEPUBLICZNE LICEUM OGÓLNOKSZTAŁCĄCE DLA DOROSŁYCH ACZE	53369	32	0	3	0	9,38%	0,00%
POLICEALNA SZKOŁA CENTRUM NAUKI I BIZNESU "ŻAK" W SIEDLCACH	74744	0	0	1	0	0,00%	0,00%
PUBLICZNE LICEUM OGÓLNOKSZTAŁCĄCE IM. ORŁA BIAŁEGO	80146	37	0	3	0	8,11%	0,00%
SALEZJAŃSKIE LICEUM OGÓLNOKSZTAŁCĄCE IM. HENRYKA SIENKIEWICZA	47677	38	0	1	0	2,63%	0,00%
SZKOŁA SPECJALNA PRZYSPOSABIAJĄCA DO PRACY	89844	1	0	0	0	0,00%	0,00%
TECHNIKUM BUDOWLANO-GEODEZYJNE ZESPOŁU SZKÓŁ BUDOWLANO-GEODEZYJNYCH IM. STEFANA WŁADYSŁAWA BRYŁY W BIAŁYMSTOKU	70984	0	0	1	0	0,00%	0,00%
TECHNIKUM LEŚNE W BIAŁOWIEŻY	26426	0	0	1	0	0,00%	0,00%
TECHNIKUM NR 1	90445	126	86	21	1	16,67%	0,79%
TECHNIKUM W SOKOŁOWIE PODLASKIM	85045	94	53	12	1	12,77%	1,06%
ZAOCZNE LICEUM OGÓLNOKSZTAŁCĄCE "COSINUS" W SIEDLCACH	76044	0	0	0	1	0,00%	0,00%
ZESPÓŁ SZKÓŁ NR 1 IM.KAZIMIERZA WIELKIEGO TECHNIKUM	73661	0	0	1	0	0,00%	0,00%

* Liczba absolwentów, którzy zdali egzamin potwierdzający kwalifikacje zawodowe.

Liczba absolwentów oraz bezrobotnych absolwentów według ostatnio ukończonej szkoły w 2018 roku (cd.)

Nazwa szkoły	Kod szkoły	Liczba absolwentów w roku szkolnym kończącym się w roku sprawozdawczym		Liczba bezrobotnych absolwentów	Wskaźnik frakcji bezrobotnych absolwentów wśród absolwentów (%)
		ogółem	posiadający tytuł zawodowy*	koniec grudnia roku sprawozdawczego	koniec grudnia roku sprawozdawczego
BRANŻOWA SZKOŁA I STOPNIA	90139	47	17	10	21,28%
BRANŻOWA SZKOŁA I STOPNIA SPECJALNA	89839	1	1	0	0,00%
BRANŻOWA SZKOŁA I STOPNIA W KOSOWIE LACKIM	123914	14	0	0	0,00%
BRANŻOWA SZKOŁA I STOPNIA W SOKOŁOWIE PODLASKIM	85046	27	20	3	11,11%
I LICEUM OGÓLNOKSZTAŁCĄCE IM. MARII SKŁODOWSKIEJ-CURIE	47210	136	0	4	2,94%
II LICEUM OGÓLNOKSZTAŁCĄCE	90083	62	0	7	11,29%
LICEUM OGÓLNOKSZTAŁCĄCE DLA DOROSŁYCH	119943	0	0	1	0,00%
LICEUM OGÓLNOKSZTAŁCĄCE IM. ADAMA MICKIEWICZA W MROZACH	58149	0	0	1	0,00%
NIEPUBLICZNA SZKOŁA POLICEALNA ACZE	53493	0	0	0	0,00%
NIEPUBLICZNE LICEUM OGÓLNOKSZTAŁCĄCE DLA DOROSŁYCH ACZE	53369	23	0	0	0,00%
PUBLICZNE LICEUM OGÓLNOKSZTAŁCĄCE IM. ORŁA BIAŁEGO	80146	8	0	0	0,00%
SALEZJAŃSKIE LICEUM OGÓLNOKSZTAŁCĄCE IM. HENRYKA SIENKIEWICZA	47677	82	0	0	0,00%
SZKOŁA SPECJALNA PRZYSPOSABIAJĄCA DO PRACY	89844	4	0	0	0,00%
TECHNIKUM NR 1	90445	92	12	13	14,13%
TECHNIKUM NR 1 W ZESPOLE SZKÓŁ IM. STANISŁAWA STASZICA W MAŁKINI GÓRNEJ	114357	0	0	1	0,00%
TECHNIKUM W SOKOŁOWIE PODLASKIM	85045	72	53	9	12,50%
ZAO CZNE LICEUM OGÓLNOKSZTAŁCĄCE "COSINUS" W SIEDLCACH	76044	0	0	2	0,00%

* Liczba absolwentów, którzy zdali egzamin potwierdzający kwalifikacje zawodowe.

Liczba absolwentów oraz bezrobotnych absolwentów według elementarnej grupy zawodów w 2018 roku

Nazwa elementarnej grupy zawodów	Liczba absolwentów w roku szkolnym poprzedzającym rok sprawozdawczy		Liczba bezrobotnych absolwentów**		Liczba bezrobotnych		Wskaźnik frakcji bezrobotnych absolwentów wśród absolwentów		Wskaźnik frakcji bezrobotnych absolwentów wśród bezrobotnych	
	ogółem	posiadający tytuł zawodowy*	koniec grudnia roku poprzedniego	koniec maja roku sprawozdawczego	koniec grudnia roku poprzedniego	koniec maja roku sprawozdawczego	koniec grudnia roku poprzedniego	koniec maja roku sprawozdawczego	stan na koniec grudnia roku poprzedniego	stan na koniec maja roku sprawozdawczego
Administratorzy systemów komputerowych			0	0	1	1			0,00%	0,00%
Barmani			0	0	2	1			0,00%	0,00%
Betoniarze, betoniarze zbrojarze i pokrewni			1		1				100,00%	
Bez zawodu			3		4				75,00%	
Dietetycy i żywieniowcy			0	0	1	2			0,00%	0,00%
Elektrycy budowlani i pokrewni				0		1				0,00%
Fotografowie			0	0	1	1			0,00%	0,00%
Fryzjerzy			0	0	4	1			0,00%	0,00%
Kierowcy operatorzy wózków jezdniowych			0	0	2	2			0,00%	0,00%
Kierowcy samochodów ciężarowych				0		1				0,00%
Kierowcy samochodów osobowych i dostawczych			0	0	2	3			0,00%	0,00%
Konsultanci i inni pracownicy biur podróży			1		1				100,00%	
Kosmetyczki i pokrewni			0	0	1	1			0,00%	0,00%
Kucharze			0	0	1	1			0,00%	0,00%
Masarze, robotnicy w przetwórstwie ryb i pokrewni			0	0	1	1			0,00%	0,00%

Mechanicy maszyn i urządzeń rolniczych i przemysłowych			0		1				0,00%	
Mechanicy pojazdów samochodowych			0	0	1	1			0,00%	0,00%
Ogrodnicy			0	0	1	1			0,00%	0,00%
Operatorzy maszyn i urządzeń do produkcji wyrobów spożywczych i pokrewni			0	0	1	1			0,00%	0,00%
Operatorzy urządzeń wiertniczych i wydobywczych ropy, gazu i innych surowców				0		1				0,00%
Piekarze, cukiernicy i pokrewni			0		1				0,00%	
Plastycy, dekoratorzy wnętrz i pokrewni			0	0	1	1			0,00%	0,00%
Pomocniczy personel medyczny			0	0	1	1			0,00%	0,00%
Pracownicy obsługi biurowej			0	0	3	2			0,00%	0,00%
Pracownicy ochrony osób i mienia				0		1				0,00%
Recepcjoniści hotelowi	18	18	2	0	5	1	11,11%	0,00%	40,00%	0,00%
Robotnicy budowlani robót wykończeniowych i pokrewni gdzie indziej niesklasyfikowani			1		1				100,00%	
Rolnicy produkcji roślinnej i zwierzęcej pracujący na własne potrzeby			0		1				0,00%	
Spedytorzy i pokrewni	28	28	5	0	9	5	17,86%	0,00%	55,56%	0,00%
Sprzedawcy sklepowi (ekspedienci)			0	0	11	10			0,00%	0,00%
Stolarze meblowi i pokrewni			0		1				0,00%	
Szefowie kuchni i organizatorzy	25	25	3	0	3	2	12,00%	0,00%	100,00%	0,00%

usług gastronomicznych											
Szklarze			0		1					0,00%	
Technicy elektronicy i pokrewni				0		1					0,00%
Technicy elektrycy			1	0	1	2				100,00%	0,00%
Technicy farmaceutyczni			0		1					0,00%	
Technicy fizjoterapii i masażyści			0	0	1	2				0,00%	0,00%
Technicy leśnictwa			1		1					100,00%	
Technicy mechanicy	18	18	5	0	12	12	27,78%	0,00%		41,67%	0,00%
Technicy nauk chemicznych, fizycznych i pokrewni			0	0	5	3				0,00%	0,00%
Technicy nauk fizycznych i technicznych gdzie indziej niesklasyfikowani			1		1					100,00%	
Technicy rolnictwa i pokrewni	16	16	2	0	8	4	12,50%	0,00%		25,00%	0,00%
Technicy technologii żywności			0	0	8	6				0,00%	0,00%
Technicy weterynarii	5	5	0	0	2	3	0,00%	0,00%		0,00%	0,00%
Technicy wsparcia informatycznego i technicznego	20	20	0	0	1	1	0,00%	0,00%		0,00%	0,00%
Ślusarze i pokrewni			1	1	1	1				100,00%	100,00%
Średni personel do spraw statystyki i dziedzin pokrewnych	9	9	1	0	12	8	11,11%	0,00%		8,33%	0,00%
Średni personel ochrony środowiska, medycyny pracy i bhp			0	0	4	3				0,00%	0,00%

** Wg zawodu wyuczonego.

* Liczba absolwentów, którzy zdali egzamin potwierdzający kwalifikacje zawodowe.

Liczba absolwentów oraz bezrobotnych absolwentów według elementarnej grupy zawodów w 2018 roku (cd.)

Nazwa elementarnej grupy zawodów	Liczba absolwentów w roku szkolnym kończącym się w roku sprawozdawczym		Liczba bezrobotnych absolwentów**	Liczba bezrobotnych	Wskaźnik frakcji bezrobotnych absolwentów wśród absolwentów (%)	Wskaźnik frakcji bezrobotnych absolwentów wśród bezrobotnych
	ogółem	posiadający tytuł zawodowy*	koniec grudnia roku sprawozdawczego	koniec grudnia roku sprawozdawczego	koniec grudnia roku sprawozdawczego	koniec grudnia roku sprawozdawczego
Administratorzy systemów komputerowych			0	1		0,00%
Barmani			0	1		0,00%
Dietetycy i żywieniowcy			0	2		0,00%
Elektrycy budowlani i pokrewni			0	2		0,00%
Fotografowie			0	1		0,00%
Fryzjerzy			0	3		0,00%
Kelnerzy			1	2		50,00%
Kierowcy operatorzy wózków jezdniowych			0	1		0,00%
Kierowcy samochodów ciężarowych			0	1		0,00%
Kierowcy samochodów osobowych i dostawczych			0	1		0,00%
Kosmetyczki i pokrewni			0	1		0,00%
Krawcy, kuśnierze, kapelusznicy i pokrewni			1	1		100,00%
Masarze, robotnicy w przetwórstwie ryb i pokrewni			0	1		0,00%
Mechanicy maszyn i urządzeń rolniczych i przemysłowych			0	1		0,00%
Mechanicy pojazdów samochodowych			0	2		0,00%
Ogrodnicy			0	2		0,00%
Piekarze, cukiernicy i pokrewni			0	1		0,00%
Pielęgniarki bez specjalizacji lub w trakcie specjalizacji			0	1		0,00%
Plastycy, dekoratorzy wnętrz i pokrewni			0	1		0,00%
Pomocniczy personel medyczny			0	1		0,00%

Pracownicy obsługi biurowej			0	2		0,00%
Recepcjoniści hotelowi			2	4		50,00%
Rolnicy produkcji roślinnej i zwierzęcej pracujący na własne potrzeby			0	1		0,00%
Spedytorzy i pokrewni	7	7	0	3	0,00%	0,00%
Sprzedawcy sklepowi (ekspedienci)			0	10		0,00%
Szefowie kuchni i organizatorzy usług gastronomicznych	15	15	1	3	6,67%	33,33%
Tapicerzy i pokrewni			0	1		0,00%
Technicy elektronicy i pokrewni			0	1		0,00%
Technicy mechanicy	20	20	5	10	25,00%	50,00%
Technicy nauk chemicznych, fizycznych i pokrewni			0	2		0,00%
Technicy rolnictwa i pokrewni	10	10	0	3	0,00%	0,00%
Technicy technologii żywności			0	8		0,00%
Technicy weterynarii	9	9	0	2	0,00%	0,00%
Technicy wsparcia informatycznego i technicznego	3	3	1	3	33,33%	33,33%
Średni personel do spraw statystyki i dziedzin pokrewnych	1	1	2	7	200,00%	28,57%
Średni personel ochrony środowiska, medycyny pracy i bhp			0	6		0,00%

* Liczba absolwentów, którzy zdali egzamin potwierdzający kwalifikacje zawodowe.

** Wg zawodu wyuczonego.