



Powiatowy Urząd Pracy w Sokołowie Podlaskim
Centrum Aktywizacji Zawodowej

ul. Oleksiaka Wichury 3, 08-300 Sokołów Podlaski
tel.: 25 787 22 04, 25 781 71 30, fax.: 25 781 71 49
e-mail: sekretariat@pup.sokolowpodl.pl



Monitoring zawodów
deficytowych i nadwyżkowych
w powiecie sokołowskim w 2019 roku

Spis treści

Wstęp	3
1. Analiza ogólnej sytuacji na rynku pracy.....	6
2. Ranking zawodów deficytowych i nadwyżkowych.....	15
3. Analiza umiejętności i uprawnień	19
4. Analiza rynku edukacyjnego.....	23
Podsumowanie.....	24
Informacja Sygnalna	26
Spis tabel i rysunków.....	27
Załącznik 1 Rynek pracy.....	29
Załącznik 2 Rynek edukacyjny:.....	49
→ Liczba absolwentów oraz bezrobotnych absolwentów według ostatnio ukończonej szkoły w 2019 roku.....	49
→ Liczba absolwentów oraz bezrobotnych absolwentów według elementarnej grupy zawodów w 2019 roku	50

Wstęp

Zgodnie z zapisami Ustawy z dnia 20 kwietnia 2004 roku, o promocji zatrudnienia i instytucjach rynku pracy (Dz.U. 2018 r., poz. 1265 z późn.zm.) prowadzenie monitoringu zawodów deficytowych i nadwyżkowych jest jednym z zadań samorządu województwa oraz samorządu powiatu w zakresie polityki rynku pracy.

Raport jest sporządzany w okresach rocznych w oparciu o zalecenia metodyczne przygotowane w ramach projektu „Opracowanie nowych zaleceń metodycznych prowadzenia monitoringu zawodów deficytowych i nadwyżkowych na lokalnym rynku pracy” przez Instytut Nauk Społeczno-Ekonomicznych, Łódź 2012 r. oraz zamieszczone na stronie <http://instytut.inse.pl/monitoring/>

W raporcie korzystano z danych opracowanych centralnie w oparciu o informacje źródłowe z: systemu Syriusz, GUS MRPIPS-01, Systemu Informacji Oświatowej MEN. W obecnym opracowaniu za 2018 r. nie jest zawarte badanie kwestionariuszowe przedsiębiorstw oraz część prognostyczna z uwagi na trwające prace przygotowawcze portalu internetowego *Prognozowanie zatrudniania* skupiającego tę część badań.

Monitoring zawodów deficytowych i nadwyżkowych bazuje na elementarnych grupach zawodów. Jednocześnie zawiera identyfikację grup zawodów, dla których wyróżnia się największe zmiany na rynku pracy. Do identyfikacji tych zmian przyjmuje się zawody, w jakich zarejestrowane są osoby bezrobotne. Jeżeli osoba rejestrująca się podaje kilka zawodów jakie mogłaby wykonywać, uwzględniany jest tylko jeden zawód, który podała do statystyk. W przypadku grupy osób *bez zawodu* nie jest ona uwzględniana w wyliczeniach i podlega osobnej analizie.

Klasyfikacja Zawodów i Specjalności nadaje każdej grupie zawodów kod w postaci symbolu cyfrowego w skali sześciostopniowej. Im większa szczegółowość zawodowa, tym kod cyfrowy zawodu dłuższy, to oznacza że poszczególnym zawodom i specjalnościom przyporządkowano symbol sześciocyfrowy.

Wielka grupa zawodów	□
Duża grupa zawodów	□□
Średnia grupa zawodów	□□□
Elementarna grupa zawodów	□□□□
Podstawowa grupa zawodów	□□□□□□

Podstawowymi miernikami stosowanymi w monitoringu do określenia deficytu bądź nadwyżki są:

a) Wskaźnik dostępności ofert pracy

$$B / O_t^k = \frac{\overline{B}_t^k}{\overline{O}_t^k}$$

\overline{B}_t^k - średniomiesięczna liczba bezrobotnych w grupie zawodów k w okresie t

\overline{O}_t^k - średniomiesięczna liczba dostępnych ofert pracy w grupie zawodów k w okresie t

Miernik informuje o dostępności oferty pracy w danej grupie elementarnej. Im wyższa wartość miernika tym dostępność niższa. Wartość wskaźnika można interpretować jako przeciętną liczbę bezrobotnych przypadających na 1 ofertę pracy. Im wyższa wartość wskaźnika tym mniejsza szansa na znalezienie zatrudnienia w grupie zawodów k. Przyjmuje wartości z przedziału $<0, +\infty$.

$B/O_t^k = 0$ – brak bezrobotnych w elementarnej grupie zawodów k. Dostępność oferty jest bardzo wysoka, a grupa zawodów k jest maksymalnie deficytowa.

$B/O_t^k < 1$ – przeciętnie każdy bezrobotny z danej elementarnej grupy ma szansę znaleźć pracę. Liczba dostępnych ofert pracy przewyższa liczbę bezrobotnych w grupie zawodów k.

$B/O_t^k > 1$ – dostępność oferty pracy jest relatywnie niska, gdyż liczba bezrobotnych przewyższa liczbę ofert pracy w grupie zawodów k.

Brak wartości – oferty pracy w elementarnej grupie zawodów k nie są dostępne, w rezultacie szansa znalezienia pracy jest zerowa, a cecha k jest maksymalnie nadwyżkowa.

b) Wskaźnik długotrwałego bezrobocia

$$WDB_t^k = \frac{DB_t^k}{B_t^k} * 100$$

gdzie: DB_t^k - liczba długotrwanie bezrobotnych w grupie zawodów k na koniec okresu t,

B_t^k - liczba zarejestrowanych bezrobotnych w grupie zawodów k na koniec okresu t,

Wartość miernika informuje o tym, jaki odsetek bezrobotnych w elementarnej grupie zawodów stanowią długotrwanie bezrobotni. Im większa wartość miernika tym więcej długotrwanie bezrobotnych w danej grupie elementarnej zawodów.

Miernik przyjmuje wartości od 0% (sytuacja, w której bezrobotni długotrwanie nie występują) do 100% (w przypadku, gdy każdy bezrobotny w elementarnej grupie zawodów k jest długotrwanie bezrobotnym).

c) Wskaźnik płynności bezrobotnych

$$WPB_t^k = \frac{OB_t^k}{NB_t^k}$$

gdzie: OB_t^k - odpływ bezrobotnych w grupie zawodów k w okresie t,

NB_t^k - napływ bezrobotnych w grupie zawodów k w okresie t.

Wartość miernika wskazuje na kierunek i natężenie ruchu bezrobotnych w elementarnej grupie zawodów k.

$WPB_t^k < 1$ – napływ przewyższa odpływ, co oznacza wzrost liczby bezrobotnych w elementarnej grupie zawodów k.

$WPB_t^k = 1$ – odpływ jest równy napływowi (oba niezerowe), przez co liczba bezrobotnych w grupie zawodów k nie ulega zmianie.

$WPB_t^k > 1$ – odpływ przewyższa napływ, co oznacza spadek bezrobotnych w zawodzie k.

Brak wartości – napływ jest równy zeru.

d) Wskaźnik niedopasowania struktury ofert pracy

$$WNO_t^k = WSO_{t,PUP}^k / WSO_{t,internet}^k$$

$WNO_t^k < 1$ – grupa zawodów, w której oferty pracy są niedoreprezentowane w PUP (oznacza to, że pracodawcy znacznie częściej oferują pracę za pośrednictwem portali internetowych dla tych zawodów)

$WNO_t^k > 1$ – grupa zawodów, w której oferty pracy są nadreprezentowane w PUP (pracodawcy znacznie częściej poszukują pracowników za pośrednictwem PUP niż w internecie).

Miernik przyjmuje wartość z przedziału $<0, +\infty$.

e) wskaźnik frakcji bezrobotnych wśród absolwentów:

$$WBA_t^k = \frac{BA_t^k}{A_{t-1}^k}$$

gdzie:

BA_t^k - liczba bezrobotnych absolwentów według elementarnych grup zawodów/kierunku nauki bądź typu szkoły (zasadnicza zawodowa, średnia ogólnokształcąca, średnia zawodowa i policealna, wyższa) bądź nazwy szkoły/uczelni – stan na koniec grudnia/maja,

A_{t-1}^k - liczba absolwentów szkół ponadgimnazjalnych/wyższych według elementarnych grup zawodów/kierunku nauki bądź typu szkoły (zasadnicza zawodowa, średnia ogólnokształcąca, średnia zawodowa i policealna, wyższa) bądź nazwy szkoły/uczelni – stan za poprzedni rok szkolny/akademicki.

f) wskaźnik zatrudnienia netto

Z punktu widzenia badania przedsiębiorstw, jest obliczany jako różnica frakcji odpowiedzi pozytywnych i negatywnych (po uwzględnieniu wag):

$$WZ = \left(\frac{\sum_{i=1}^P wp_i^a wr_i^a P_i}{\sum_{i=1}^S wp_i^a wr_i^a S_i} - \frac{\sum_{i=1}^N wp_i^a wr_i^a N_i}{\sum_{i=1}^S wp_i^a wr_i^a S_i} \right) * 100$$

gdzie:

P – liczba odpowiedzi pozytywnych,

N – liczba odpowiedzi negatywnych,

S – liczba obserwacji (łącznie liczba przedsiębiorstw w próbie),

i – numer obserwacji, $i=1, \dots, S$,

wp_i^a – waga próby dla i -tej obserwacji,

wr_i^a – waga rozmiaru dla i -tej obserwacji,

P_i – wskazanie pozytywne dla i -tej obserwacji,

N_i – wskazanie negatywne dla i -tej obserwacji,

S_i – suma wszystkich wskazań dla i -tej obserwacji

g) wskaźnika prognozy zatrudnienia netto

Jest syntetycznym wskaźnikiem wyliczonym na podstawie danych uzyskanych z badania kwestionariuszowego – pytania odnośnie przewidywanych zmian struktury kadrowej – wyznaczany jako różnica udziału przedsiębiorstw deklarujących wzrost zatrudnienia w danej grupie zawodów na rok 2016, a odsetkiem przedsiębiorstw przewidujących spadek zatrudnienia w tym czasie.

Wzór opisujący w/w wskaźnik przedstawia się następująco:

$$WZ^P = \left(\frac{\sum_{i=1}^P wp_i^a wr_i^a P_i}{\sum_{i=1}^S wp_i^a wr_i^a S_i} - \frac{\sum_{i=1}^N wp_i^a wr_i^a N_i}{\sum_{i=1}^S wp_i^a wr_i^a S_i} \right) * 100$$

gdzie:

P – liczba odpowiedzi pozytywnych,

N – liczba odpowiedzi negatywnych,

S – liczba obserwacji (łącznie liczba przedsiębiorstw w próbie),

i – numer obserwacji, $i=1, \dots, S$,

wp_i^a – waga próby dla i -tej obserwacji,

wr_i^a – waga rozmiaru dla i -tej obserwacji,

P_i – wskazanie pozytywne dla i -tej obserwacji,

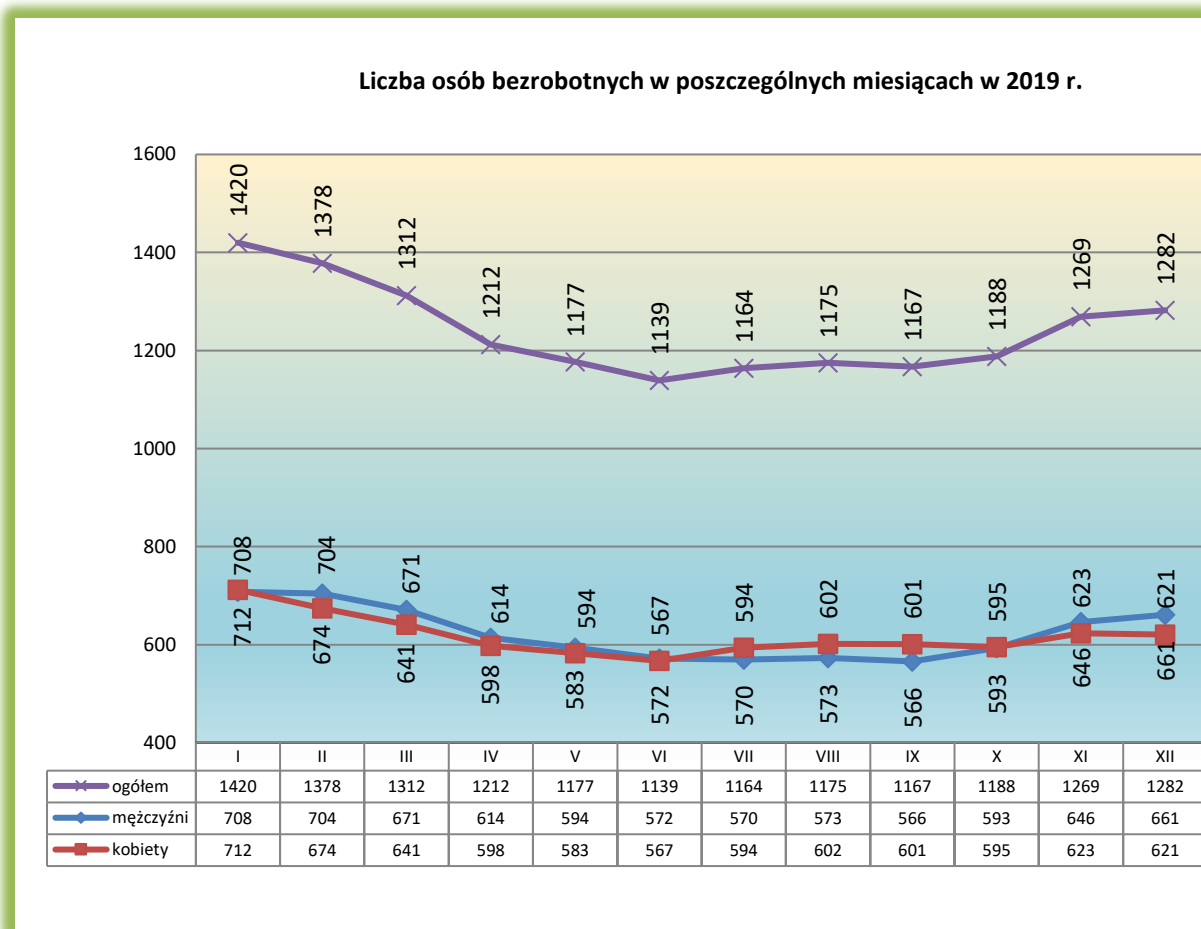
N_i – wskazanie negatywne dla i -tej obserwacji,

S_i – suma wszystkich wskazań dla i -tej obserwacji.

1. Analiza ogólnej sytuacji na rynku pracy

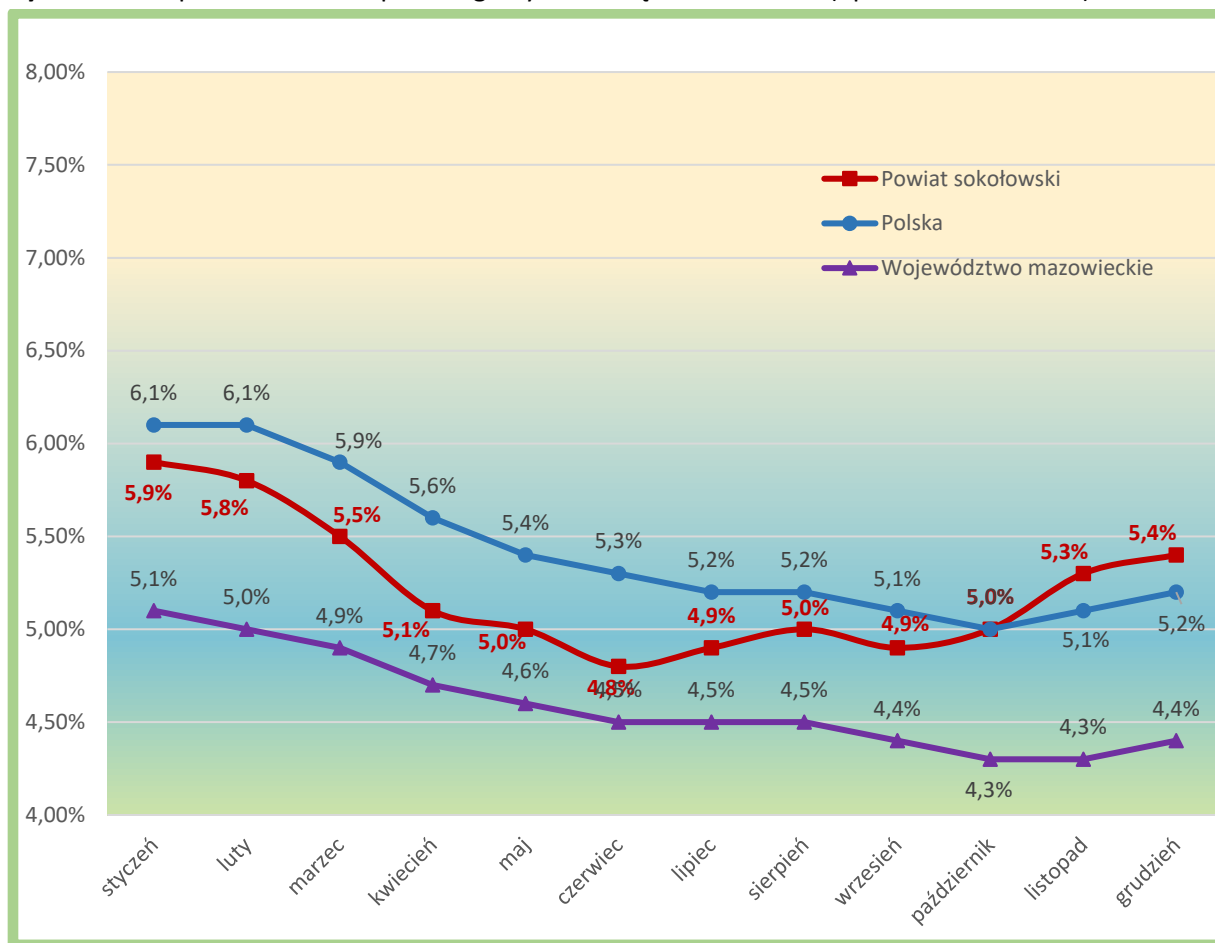
W ewidencji Powiatowego Urzędu Pracy w Sokołowie Podlaskim na dzień 31 grudnia 2019 r. liczba osób bezrobotnych wynosiła **1282 osoby**. (**1326 osób**.) Odpowiednio na koniec grudnia 2018 r. zarejestrowanych było 1326 osób bezrobotnych. Zatem liczba osób bezrobotnych w odniesieniu do 2018 r., spadła o 44 osoby (co stanowi około 3% bezrobotnych).

Rysunek 1 Stan bezrobocia w 2019 r. (opracowanie własne)



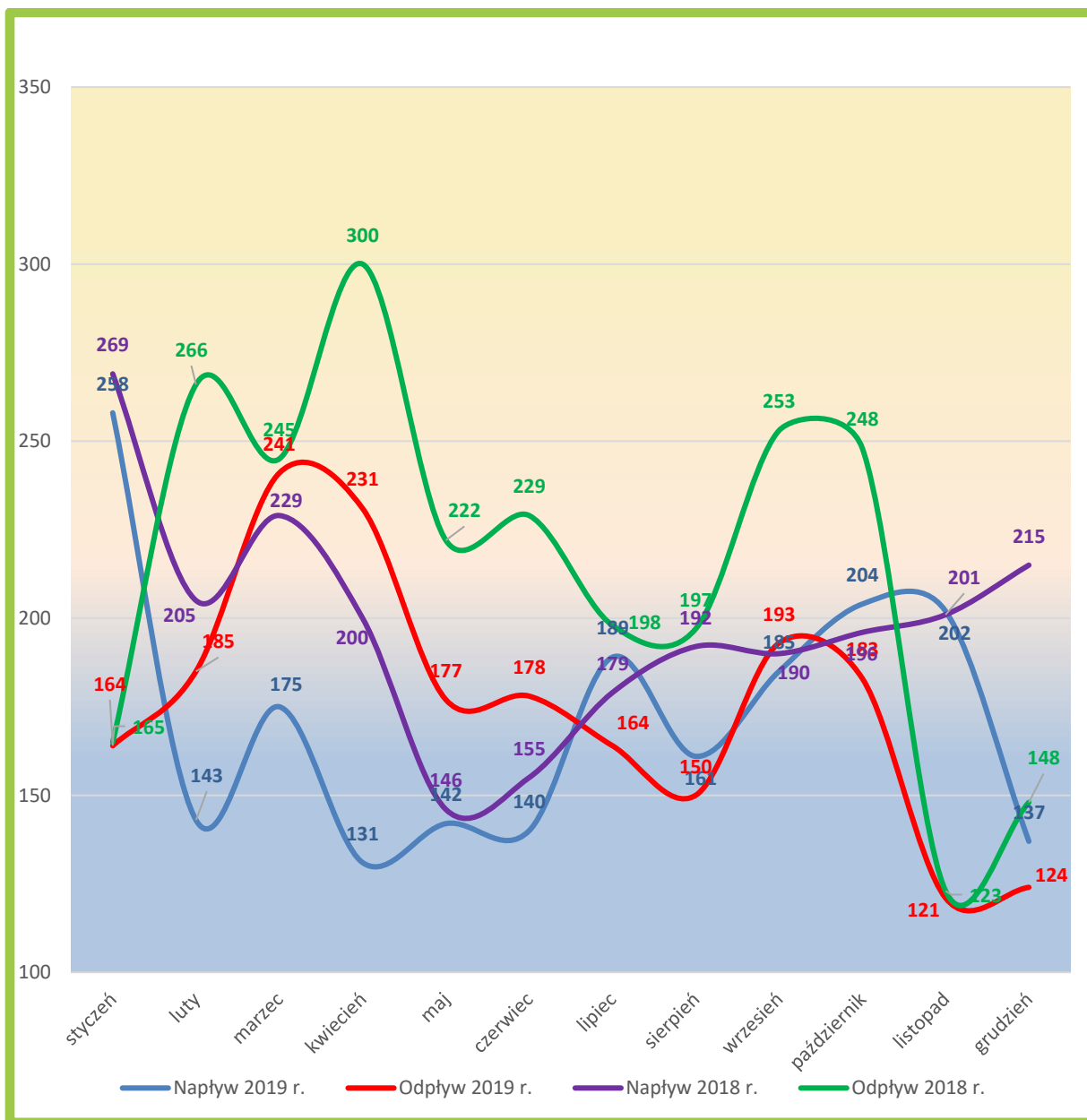
Stopa bezrobocia na koniec grudnia 2019 r. w powiecie sokołowskim kształtowała się na poziomie **5,4%**, dla województwa mazowieckiego 4,4%, zaś w kraju 5,2%. Dla powiatu sokołowskiego spadek ten obejmuje 0,2 punktu procentowego (w 2018 stopa bezrobocia w powiecie wynosiła 5,6%). W październiku 2019 r. nastąpiło zrównanie się stopy procentowej powiatowej ze stopą obliczaną dla kraju. A od kolejnego miesiąca nastąpiła zmiana i stopa krajowa jest niższa od stopy bezrobocia w powiecie sokołowskim.

Rysunek 2 Stopa bezrobocia w poszczególnych miesiącach w 2019 r. (opracowanie własne)



Ruch wśród osób bezrobotnych rejestrowany jest w skalach przyptywu bezrobotnych i ich odpływu, czyli wyrejestrowania. W okresach wiosennych i jesiennych obserwuje się większy odpływ bezrobotnych od napływu. Wynika to z sezonowości prac w budownictwie i rolnictwie. W 2019 r. największa różnica między tymi zjawiskami nastąpiła w miesiącu styczniu 94 osoby, gdzie nastąpił znaczący napływ bezrobotnych, jednak w kolejnych miesiącach roku dominował odpływ bezrobotnych. Najwyższy poziom odpływu nastąpił w kwietniu 2019 r., ponieważ różnica między przyływem a odpływem wyniosła 100 osób, na rzecz odpływu bezrobotnych. W skali roku można zauważyć, że odpływ bezrobotnych systematycznie narasta od pierwszych miesięcy w roku, po czym następuje spadek odpływu i w miesiącach: listopad i grudzień, ponownie jest wzrost napływu. W 2019 r. wyjątkowym miesiącem był sierpień, ponieważ tu również dominował napływ bezrobotnych przewyższając ich odpływ.

Rysunek 3 Rotacja wśród bezrobotnych w 2018 r. i 2019 r. (opracowanie własne)



Podstawową przyczyną wyłączenia z ewidencji bezrobotnych w 2019 r. było podjęcie pracy. Najwyższy poziom skali osiągnięty był w miesiącu wrześniu (125 osób), jak również kwietniu i marcu (odpowiednio 145 i 119 osób), najniższy w miesiącu czerwcu (73 osoby).

W 2019 r. od czerwca nie obowiązywały profile pomocy bezrobotnym.

Tabela 1 Zestawienie osób bez zawodu z osobami zarejestrowanymi ogółem (opracowanie własne)

Liczba osób zarejestrowanych	stan w dniu	
	31.12.2018	31.12.2019
ogółem	1326	1282
bez zawodu	286	259
% z ogółem	21,57	20,20

Wśród osób zarejestrowanych są osoby nieposiadające zawodu, co oznacza że nie mają odpowiedniego dokumentu potwierdzającego kwalifikacje zawodowe i udokumentowanej ciągłości pracy okresie minimum 6 miesięcy w tym samym zawodzie aby mogły legitymować się posiadany zawodem. Na dzień 31.12.2019 r. takich bezrobotnych było 259 osób, które stanowiły 20% ogółu zarejestrowanych, co oznacza spadek o jeden punkt procentowy w odniesieniu do udziału osób bezrobotnych bez zawodu w ogólnej liczbie bezrobotnych.

Tabela 2 Wybrane kategorie osób bezrobotnych na koniec 2019 r. (opracowanie własne)

Bezrobotni	stan w dniu		zmiana wobec 2018 r.	
	31.12.2018 a	31.12.2019 b	Liczba c	% d
Ogółem	1326	1282	- 44	-7,5
według płci				
kobiety	673	621	-52	-7,7
mężczyźni	653	661	8	1,2
według miejsca zamieszkania				
miasto	635	679	44	6,9
wieś	691	603	-88	-12,7
według wieku				
18-24	224	225	1	0,4
25-34	421	394	-27	-6,4
35-44	282	283	1	0,4
45-54	186	196	10	5,4
55-59	136	110	-26	-19,1
60 lat i więcej	79	74	-5	-6,3
według wykształcenia				
wyższe	187	173	-14	-7,5
policealne i średnie zawodowe	293	290	-3	-1,0
średnie ogólnokształcące	189	177	-12	-6,3
zasadnicze zawodowe	331	318	-13	-3,9
gimnazjalne i poniżej	326	324	-2	-0,6
według stażu pracy				
do 1 roku	248	254	6	2,4
1-5 lat	339	335	-4	-1,2
5-10 lat	197	166	-31	-15,7
10-20 lat	172	172	0	0
20-30 lat	94	85	-9	-9,6
30 lat i więcej	27	25	-2	-7,4
bez stażu	249	245	-4	-1,6

wybrane kategorie bezrobotnych będących w szczególnej sytuacji na rynku pracy				
do 30 roku życia	443	439	-4	-0,9
długotrwale bezrobotni	734	642	-92	-12,5
powyżej 50 roku życia	311	276	-35	-11,3
niepełnosprawni	66	59	-7	-10,6

Liczba osób bezrobotnych ogółem w 2019 r. do 2018 r. zmniejszyła się i dotyczy to większości grup osób bezrobotnych. Najwyższy spadek, różnica 19% w odniesieniu do roku poprzedniego, dotyczy spadku zarejestrowanych osób w wieku 55-59 lat. Zmieniła się też struktura zamieszkania osób bezrobotnych – zwiększyła się liczba osób zamieszkałych w mieście, przy ogólnym spadku liczby osób zarejestrowanych. W odniesieniu do wykształcenia osób bezrobotnych to największy procentowy spadek jest w udziale osób bezrobotnych z wyższym wykształceniem (o 7,5 punktu procentowego w porównaniu z rokiem 2018).

Zawody najliczniej reprezentowane przez osoby bezrobotne zarejestrowane w Powiatowym Urzędzie Pracy w Sokołowie Podlaskim to przede wszystkim *sprzedawcy sklepowi*, który to zawód znacznie przewyższa pozostałe zawody 131 osób (grupa 5 - *PRACOWNICY USŁUG I SPRZEDAWCY*). W najliczniej reprezentowanych zawodach często występują zawody z grupy wielkiej *ROBOTNICZY PRZEMYSŁOWI I RZEMIEŚLNICY* (grupa 7): *mechanicy pojazdów samochodowych, ślusarze i pokrewni, murarze i pokrewni, masarze, robotnicy w przetwórstwie ryb i pokrewni, Piekarze, cukiernicy i pokrewni, Stolarze meblowi i pokrewni*. Łącznie 133 osoby.

Spośród innych zawodów, liczebnością wyróżniają się takie zawody jak: *robotnicy wykonujący prace proste w budownictwie ogólnym – 44 osoby, średni personel do spraw statystyki i dziedzin pokrewnych – 27 osób, kierowcy samochodów ciężarowych – 27 osób, pomoce i sprzętaczki biurowe, hotelowe i pokrewne – 27 osób, kucharze – 25 osób, gospodarze budynków – 23 osoby, specjaliści do spraw administracji i rozwoju – 22 osoby*. Pozostałe zawody najliczniej reprezentowane wśród bezrobotnych przedstawiono w poniższej tabeli.

Tabela 3 Grupy zawodów, w których liczba bezrobotnych (stan na koniec okresu) jest największa w 2019 roku

Kod	Elementarne grupy zawodów	Liczba bezrobotnych (stan na koniec okresu)
5223	Sprzedawcy sklepowi (ekspedienci)	131
9313	Robotnicy wykonujący prace proste w budownictwie ogólnym	44
7231	Mechanicy pojazdów samochodowych	31
3314	Średni personel do spraw statystyki i dziedzin pokrewnych	27
8332	Kierowcy samochodów ciężarowych	27
9112	Pomoce i sprzętaczki biurowe, hotelowe i pokrewne	27
7222	Ślusarze i pokrewni	26
5120	Kucharze	25
5153	Gospodarze budynków	23
2422	Specjaliści do spraw administracji i rozwoju	22
7112	Murarze i pokrewni	21

7511	Masarze, robotnicy w przetwórstwie ryb i pokrewni	21
7512	Piekarze, cukiernicy i pokrewni	20
4110	Pracownicy obsługi biurowej	19
2421	Specjaliści do spraw zarządzania i organizacji	18
3115	Technicy mechanicy	17
4321	Magazynierzy i pokrewni	15
3144	Technicy technologii żywności	14
5141	Fryzjerzy	14
7522	Stolarze meblowi i pokrewni	14

Najliczniejszy napływ osób bezrobotnych ogółem, w badanym okresie, nastąpił w zawodzie *sprzedawcy sklepowi (ekspedienci)*, co oznacza że w ciągu 2019 roku zarejestrowało się 187 osób, podając ten zawód do statystyk. Pozostałe zawody znacznie odbiegają liczebnie. Kolejno plasują się takie grupy zawodowe jak: *mechanicy pojazdów samochodowych* - 65 osób, *robotnicy wykonujący prace proste w budownictwie ogólnym* – 58 osób, *specjaliści do spraw administracji i rozwoju* – 55 osób, *kierowcy samochodów ciężarowych* – 55 osób, *ślusarze i pokrewni* – 43 osoby, *Masarze, robotnicy w przetwórstwie ryb i pokrewni* – 43 osoby. Pozostałe zawody, w jakich nastąpił największy napływ osób bezrobotnych w 2018 roku przedstawiono poniżej w tabeli.

Tabela 4 Grupy zawodów, w których liczba bezrobotnych (napływ) jest największa w 2019 roku

Kod	Elementarne grupy zawodów	Liczba bezrobotnych (napływ w okresie)
5223	Sprzedawcy sklepowi (ekspedienci)	187
7231	Mechanicy pojazdów samochodowych	65
9313	Robotnicy wykonujący prace proste w budownictwie ogólnym	58
2422	Specjaliści do spraw administracji i rozwoju	55
8332	Kierowcy samochodów ciężarowych	55
7222	Ślusarze i pokrewni	43
7511	Masarze, robotnicy w przetwórstwie ryb i pokrewni	43
3314	Średni personel do spraw statystyki i dziedzin pokrewnych	35
5153	Gospodarze budynków	35
4110	Pracownicy obsługi biurowej	34
5120	Kucharze	34
4321	Magazynierzy i pokrewni	33
7112	Murarze i pokrewni	31
7512	Piekarze, cukiernicy i pokrewni	31
2421	Specjaliści do spraw zarządzania i organizacji	28
3115	Technicy mechanicy	28
7522	Stolarze meblowi i pokrewni	28
7233	Mechanicy maszyn i urządzeń rolniczych i przemysłowych	25
9321	Ręczni pakowacze i znakowacze	25
3331	Spedytorzy i pokrewni	24

Wskaźnik długotrwałego bezrobocia informuje, jaki jest odsetek osób długotrwanie bezrobotnych w danym zawodzie, tzn. takich, które poszukują pracy ponad rok i są zarejestrowane jako bezrobotne. Wartość wskaźnika 100 % oznacza, że w 2019 roku wszystkie osoby zarejestrowane w tym zawodzie są długotrwanie bezrobotne, natomiast przy wskaźniku równym 0 % - nie ma osób długotrwanie bezrobotnych.

Tabela 5 Grupy zawodów, dla których wskaźnik długotrwałego bezrobocia jest najwyższy w 2019 roku

Kod	Elementarne grupy zawodów	Wskaźnik długotrwałego bezrobocia
1349	Kierownicy w instytucjach usług wyspecjalizowanych gdzie indziej niesklasyfikowani	100,00
1420	Kierownicy w handlu detalicznym i hurtowym	100,00
2133	Specjaliści do spraw ochrony środowiska	100,00
2151	Inżynierowie elektrycy	100,00
2231	Położne bez specjalizacji lub w trakcie specjalizacji	100,00
2341	Nauczyciele szkół podstawowych	100,00
2514	Programiści aplikacji	100,00
2621	Archiwiści i muzealnicy	100,00
2632	Archeolodzy, socjolodzy i specjaliści dziedzin pokrewnych	100,00
2633	Filozofowie, historycy i politolodzy	100,00
3114	Technicy elektronicy i pokrewni	100,00
3213	Technicy farmaceutyczni	100,00
3313	Księgowi	100,00
3423	Instruktorzy fitness i rekreacji ruchowej	100,00
4211	Kasjerzy bankowi i pokrewni	100,00
4226	Recepcjoniści (z wyłączeniem hotelowych)	100,00
4311	Pracownicy do spraw rachunkowości i księgowości	100,00
4415	Pracownicy działów kadr	100,00
5169	Pracownicy usług osobistych gdzie indziej niesklasyfikowani	100,00
5322	Pracownicy domowej opieki osobistej	100,00
6111	Rolnicy upraw polowych	100,00
7111	Monterzy konstrukcji budowlanych i konserwatorzy budynków	100,00
7117	Monterzy budownictwa wodnego	100,00
7318	Rękodzielnicy wyrobów z tkanin, skóry i pokrewnych materiałów	100,00
7319	Rzemieślnicy gdzie indziej niesklasyfikowani	100,00
7521	Robotnicy przygotowujący drewno i pokrewni	100,00
7533	Szwaczki, hafciarki i pokrewni	100,00
7543	Klasyfikatorzy wyrobów przemysłowych	100,00
8114	Operatorzy maszyn i urządzeń do produkcji wyrobów cementowych, kamiennych i pokrewni	100,00
8153	Operatorzy maszyn do szycia	100,00
8157	Operatorzy maszyn do prania	100,00
8172	Operatorzy maszyn i urządzeń do obróbki drewna	100,00
8182	Maszyniści kotłów parowych i pokrewni	100,00
8341	Operatorzy wolnobieżnych maszyn rolniczych i leśnych	100,00

Wśród zawodów o najwyższym wskaźniku długotrwałego bezrobocia nie ma zawodów, które jednocześnie plasowałyby się w dwudziestce zawodów najliczniej reprezentowanych na lokalnym rynku pracy.

Zawody, w których obserwuje się kierunek i najwyższe natężenie ruchu bezrobotnych przedstawia poniżej ranking zawodów według **wskaźnika płynności**. Im niższy wskaźnik (poniżej 1) tym więcej osób rejestruje się, a mniej wyrejestrowuje (napływ przewyższa odpływ). Wskaźnik równy 1 oznacza, że liczba osób w grupie nie zmienia się (odpływ równy napływowi). Natomiast jeśli wartość wskaźnika przyjmuje wielkość powyżej 1 – oznacza to spadek bezrobotnych w zawodzie (odpływ przewyższa napływ). Brak wskaźnika oznacza, że napływ jest równy 0.

Spośród tych zawodów, o najwyższym wskaźniku płynności wyróżniają się: *Księgowi i Pozostali pracownicy zajmujący się sprzątniem* dla których wskaźnik wynosi 4. Dla grupy *Sprzedawcy w stacji paliw* wskaźnik płynności wynosi 3, dla *Hydraulików i monterów rurociągów* – 2,25, a dla pozostałych wyróżnionych grup wskaźnik płynności wynosi 2, co również oznacza, że zmniejsza się liczba bezrobotnych w tych zawodach.

Tabela 6 Grupy zawodów, dla których wskaźnik płynności bezrobotnych jest najwyższy w 2019 roku

Kod	Elementarne grupy zawodów	Wskaźnik płynności bezrobotnych
3313	Księgowi	4,00
9129	Pozostali pracownicy zajmujący się sprzątniem	4,00
5245	Sprzedawcy w stacji paliw	3,00
7126	Hydraulicy i monterzy rurociągów	2,25
2143	Inżynierowie inżynierii środowiska	2,00
2144	Inżynierowie mechanicy	2,00
2162	Architekci krajobrazu	2,00
2211	Lekarze bez specjalizacji, w trakcie specjalizacji lub ze specjalizacją I stopnia	2,00
2292	Fizjoterapeuci	2,00
2341	Nauczyciele szkół podstawowych	2,00
3139	Kontrolerzy (sterowniczy) procesów przemysłowych gdzie indziej niesklasyfikowani	2,00
6210	Robotnicy leśni i pokrewni	2,00
7116	Robotnicy budowy dróg	2,00
7132	Lakiernicy	2,00
7318	Rękodzielnicy wyrobów z tkanin, skóry i pokrewnych materiałów	2,00
7533	Szwaczki, hafciarki i pokrewni	2,00
7536	Obuwnicy i pokrewni	2,00

Najniższy wskaźnik płynności oznacza, że w poniżej przedstawionych zawodach rejestrowały się osoby bezrobotne (nastąpił wzrost liczby bezrobotnych w zawodzie).

Tabela 7 Grupy zawodów, dla których wskaźnik płynności bezrobotnych jest najmniejszy w 2019 roku

Kod	Elementarne grupy zawodów	Wskaźnik płynności bezrobotnych
1213	Kierownicy do spraw strategii i planowania	0,00
3112	Technicy budownictwa	0,00

5222	Kierownicy sprzedaży w marketach	0,00
5243	Agenci sprzedaży bezpośredniej	0,00
5246	Wydawcy posiłków	0,00
5419	Pracownicy usług ochrony gdzie indziej niesklasyfikowani	0,00
6130	Rolnicy produkcji roślinnej i zwierzęcej	0,00
7521	Robotnicy przygotowujący drewno i pokrewni	0,00
8132	Operatorzy urządzeń do produkcji materiałów światłoczułych i obróbki filmów	0,00
8141	Operatorzy maszyn do produkcji wyrobów gumowych	0,00
8183	Operatorzy urządzeń pakujących, znakujących i urządzeń do napełniania butelek	0,00
8212	Monterzy sprzętu elektrycznego	0,00
1120	Dyrektorzy generalni i zarządzający	0,50
2166	Projektanci grafiki i multimedialni	0,50
2523	Specjaliści do spraw sieci komputerowych	0,50
3113	Technicy elektrycy	0,50
6114	Rolnicy upraw mieszanych	0,50

Wskaźnik niedopasowania struktury ofert pracy oznacza wskazanie, jakie oferty nie są zgłaszane do urzędu (z jakich grup zawodowych). Jest to identyfikacja grup zawodów, w których jest niedopasowanie od strony popytowej na pracę.

W powiecie sokołowskim oferty pracy są przede wszystkim zgłaszane do PUP, a znacznie mniejsza część ogłaszana w Internecie. Najwyższy odsetek zgłaszanych ofert odnosi się do zawodów klasyfikowanych w grupie 9 PRACOWNICY WYKONUJĄCY PRACE PROSTE, 7 ROBOTNICY PRZEMYSŁOWI I RZEMIESLNICZY, 8 OPERATORZY I MONTERZY MASZYN I URZĄDZEŃ oraz 4 PRACOWNICY BIUROWI.

Spośród ofert zgłaszanych w Internecie najczęściej występujące dotyczą zawodów z grup: 1 PRZEDSTAWICIELE WŁADZ PUBLICZNYCH, WYŻSI URZĘDNICY I KIEROWNICY (blisko 81% przy 17 ofertach ogółem). Kolejną grupę stanowią SPECJALIŚCI (64,52% przy 60 ofertach ogółem), TECHNICY I INNY ŚREDNI PERSONEL (43,59 % przy 51 ofertach) oraz PRACOWNICY USŁUG I SPRZEDAWCY (27,61 % przy 90 ofertach).

Zamieszczanie ofert w Internecie jest mniej popularną formą poszukiwania pracownika na tutejszym, sokołowskim rynku pracy. Zdecydowanie dominuje kanał związany z rejestracją ofert w Powiatowym Urzędzie Pracy.

Tabela 8 Oferty pracy w 2019 roku

Kod grupy zawodów	Nazwa wielkiej grupy zawodów	CBOP (PUP+OHP+EURES)	Internet	Razem
	w liczbach bezwzględnych			
	Ogółem	1798	236	2034
1	PRZEDSTAWICIELE WŁADZ PUBLICZNYCH, WYŻSI URZĘDNICY I KIEROWNICY	4	17	21
2	SPECJALIŚCI	33	60	93
3	TECHNICY I INNY ŚREDNI PERSONEL	66	51	117
4	PRACOWNICY BIUROWI	109	3	112
5	PRACOWNICY USŁUG I SPRZEDAWCY	236	90	326
6	ROLNICY, OGRODNICY, LEŚNICY I RYBACY	5	0	5

7	ROBOTNICY PRZEMYSŁOWI I RZEMIEŚLNICY	397	10	407
8	OPERATORZY I MONTERZY MASZYN I URZĄDZEŃ	144	3	147
9	PRACOWNICY WYKONUJĄCY PRACE PROSTE	804	2	806
wskaźnik struktury według źródeł				
1	PRZEDSTAWICIELE WŁADZ PUBLICZNYCH, WYŻSI URZĘDNIICY I KIEROWNICY	19,05%	80,95%	100%
2	SPECJALIŚCI	35,48%	64,52%	100%
3	TECHNICY I INNY ŚREDNI PERSONEL	56,41%	43,59%	100%
4	PRACOWNICY BIUROWI	97,32%	2,68%	100%
5	PRACOWNICY USŁUG I SPRZEDAWCY	72,39%	27,61%	100%
6	ROLNICY, OGRODNICY, LEŚNICY I RYBACY	100,00%	0,00%	100%
7	ROBOTNICY PRZEMYSŁOWI I RZEMIEŚLNICY	97,54%	2,46%	100%
8	OPERATORZY I MONTERZY MASZYN I URZĄDZEŃ	97,96%	2,04%	100%
9	PRACOWNICY WYKONUJĄCY PRACE PROSTE	99,75%	0,25%	100%
wskaźnik struktury wg grup w poszczególnych źródłach				Wskaźnik różnicowania (PUP vs. Internet)
1	PRZEDSTAWICIELE WŁADZ PUBLICZNYCH, WYŻSI URZĘDNIICY I KIEROWNICY	0,22%	7,20%	0,03
2	SPECJALIŚCI	1,84%	25,42%	0,07
3	TECHNICY I INNY ŚREDNI PERSONEL	3,67%	21,61%	0,17
4	PRACOWNICY BIUROWI	6,06%	1,27%	4,77
5	PRACOWNICY USŁUG I SPRZEDAWCY	13,13%	38,14%	0,34
6	ROLNICY, OGRODNICY, LEŚNICY I RYBACY	0,28%	0,00%	
7	ROBOTNICY PRZEMYSŁOWI I RZEMIEŚLNICY	22,08%	4,24%	5,21
8	OPERATORZY I MONTERZY MASZYN I URZĄDZEŃ	8,01%	1,27%	6,30
9	PRACOWNICY WYKONUJĄCY PRACE PROSTE	44,72%	0,85%	52,77

2. Ranking zawodów deficytowych i nadwyżkowych

Celem konstrukcji rankingów jest zidentyfikowanie elementarnych grup zawodów charakteryzujących się deficytem, równowagą bądź nadwyżką na rynku pracy. Przedstawienie rankingu zawodów deficytowych, zrównoważonych i nadwyżkowych, pozwoli na wskazanie kierunków i natężenia zmian zachodzących w strukturze zawodowej.

Konstrukcja rankingu opiera się na zestawieniu popytowej i podażowej strony rynku pracy. Jako podażową stronę przyjęto liczbę bezrobotnych zarejestrowanych w urzędzie. Natomiast popyt na rynku pracy określono, jako liczbę wolnych miejsc pracy i miejsc aktywizacji zawodowej. Z powodu, iż oferty pracy zgłaszane przez pracodawców do PUP stanowią tylko część informacji o popytowej stronie rynku pracy, do rankingu włączono oferty pracy podmiotów publicznych (zamieszczane w BIP) oraz oferty pracy publikowane w internetowych serwisach rekrutacyjnych.

Zawody deficytowe charakteryzują się większą liczbą dostępnych ofert pracy niż wynosi średni stan bezrobotnych w danym okresie sprawozdawczym. Dodatkowo w ich przypadku odsetek długotrwale bezrobotnych nie przekracza mediany, a odpływ bezrobotnych przewyższa ich napływ (lub jest równy) w okresie sprawozdawczym. Zawód maksymalnie deficytowy wyróżnia się brakiem bezrobotnych tj. wskaźnik dostępności oferty pracy wynosi zero.

Poniżej zaprezentowane zawody określają specjalności na jakie jest zapotrzebowanie na lokalnym rynku pracy. Warto tu podkreślić, że wartości odsetek wolnych miejsc pracy stanowią średnią miesięczną wartość, zatem wynik 0 nie oznacza że takich ofert nie było, a raczej że nie były zgłaszane co miesiąc jeśli nie udało się takiej oferty zrealizować w miesiącu poprzednim.

Maksymalny deficyt wyróżniany jest w zawodach: *Robotnicy wykonujący prace proste w ogrodnictwie i sadownictwie, Robotnicy przetwórstwa surowców roślinnych, Technicy medyczni i dentystyczni*. Pozostałe zawody przedstawione są w pierwszej części tabeli poniżej.

Natomiast deficyt zauważalny jest w zawodach: *Agenci ubezpieczeniowi Chemicy Kierownicy do spraw marketingu i sprzedaży Fizjoterapeuci Kierownicy do spraw budownictwa*. Pozostałe zawody przedstawione są w drugiej części tabeli poniżej.

W tych zawodach nie ma osób długotrwale bezrobotnych.

Tabela 9 Ranking elementarnych grup zawodów deficytowych w 2019 roku

MAKSYMALNY DEFICYT*				
Kod	Elementarna grupa zawodów	Liczba dostępnych ofert pracy	Odsetek ofert subsydiowanych w CBOP (PUP+OHP+EURES) (%)	Odsetek miejsc aktywizacji zawodowej (%)
9214	Robotnicy wykonujący prace proste w ogrodnictwie i sadownictwie	3	0,00	0,00
7514	Robotnicy przetwórstwa surowców roślinnych	3	0,00	0,00
3214	Technicy medyczni i dentystyczni	2		0,00
3323	Zaopatrzeniowcy	1	100,00	100,00
9212	Robotnicy wykonujący prace proste w hodowli zwierząt	1	0,00	0,00
3433	Pracownicy bibliotek, galerii, muzeów, informacji naukowej i pokrewni	1	100,00	100,00
3312	Pracownicy do spraw kredytów, pożyczek i pokrewni	1	100,00	14,29
9122	Czyszciciele pojazdów	1	33,33	0,00
4419	Pracownicy obsługi biura gdzie indziej niesklasyfikowani	0	75,00	75,00
2141	Inżynierowie do spraw przemysłu i produkcji	0		0,00
3344	Sekretarze medyczni i pokrewni	0	100,00	100,00
7316	Szyldziarze, grawerzy i zdobnicy ceramiki, szkła i pokrewni	0	33,33	0,00
8142	Operatorzy maszyn do produkcji wyrobów z tworzyw sztucznych	0	100,00	0,00
2352	Nauczyciele szkół specjalnych	0	0,00	0,00
2513	Projektanci aplikacji sieciowych i multimedialnych	0		0,00

5211	Sprzedawcy na targowiskach i bazarach	0	0,00	0,00
9334	Układacze towarów na półkach	0	0,00	0,00

*** W przypadku maksymalnego deficytu liczba bezrobotnych równa jest zero. W rezultacie wskaźnik dostępności ofert pracy równa się zero, a pozostałe mierniki nie osiągają wartości. Z tego względu zaleca się prezentację tej grupy według malejącej liczby dostępnych ofert pracy.**

DEFICYT								
Kod	Elementarna grupa zawodów	Średniomiesięczna liczba bezrobotnych	Średniomiesięczna liczba dostępnych ofert pracy	Wskaźnik dostępności ofert pracy	Wskaźnik długotrwałego bezrobocia	Wskaźnik płynności bezrobotnych	Odsetek ofert subsydiowanych w CBOP (PUP+OHP+EURES) (%)	Odsetek miejsc aktywizacji zawodowej (%)
3321	Agenci ubezpieczeniowi	0,08	2,42	0,03		1,00	100,00	75,00
2113	Chemicy	0,17	1,00	0,17				0,00
1221	Kierownicy do spraw marketingu i sprzedaży	0,08	0,42	0,20		1,00		0,00
2292	Fizjoterapeuci	0,50	1,33	0,38		2,00	50,00	50,00
1323	Kierownicy do spraw budownictwa	0,08	0,17	0,50		1,00		0,00
1324	Kierownicy do spraw logistyki i dziedzin pokrewnych	0,08	0,17	0,50		1,00		0,00
5312	Asystenci nauczycieli	0,67	1,17	0,57		1,00	92,86	71,43
3139	Kontrolerzy (sterowniczy) procesów przemysłowych gdzie indziej niesklasyfikowani	0,67	1,00	0,67		2,00		0,00

Zawody zrównoważone odznaczają się zblizoną liczbą bezrobotnych i dostępnych ofert pracy w danym okresie sprawozdawczym, odsetek długotrwanie bezrobotnych w tych zawodach nie przekracza mediany, a odpływ bezrobotnych przewyższa ich napływ (bądź jest równy) w danym okresie sprawozdawczym.

W 2019 r. do zawodów zrównoważonych zalicza się: *Specjalistów do spraw sprzedaży (z wyłączeniem technologii informacyjno-komunikacyjnych), Techników nauk fizycznych i technicznych gdzie indziej niesklasyfikowanych oraz Pracowników do spraw statystyki, finansów i ubezpieczeń.*

Tabela 10 Grupy zawodów zrównoważonych w 2019 roku

RÓWNOWAGA						
Kod	Elementarna grupa zawodów	Średniomiesięczna liczba bezrobotnych	Średniomiesięczna liczba dostępnych ofert pracy	Wskaźnik dostępności ofert pracy	Odsetek ofert subsydiowanych w CBOP (PUP+OHP+EURES) (%)	Odsetek miejsc aktywizacji zawodowej (%)
2433	Specjaliści do spraw sprzedaży (z wyłączeniem technologii informacyjno-komunikacyjnych)	1,75	1,83	0,95	20,00	20,00

3119	Technicy nauk fizycznych i technicznych gdzie indziej niesklasyfikowani	0,08	0,08	1,00	0,00	0,00
4312	Pracownicy do spraw statystyki, finansów i ubezpieczeń	0,25	0,25	1,00	100,00	66,67

Zawody nadwyżkowe odznaczają się przewagą liczebności bezrobotnych nad dostępnymi ofertami pracy, długotrwałym bezrobociem powyżej mediany oraz niskim odpływem netto (wyższy napływ niż odpływ) bezrobotnych w okresie sprawozdawczym. **Zawody maksymalnie nadwyżkowe** to takie, dla których nie ma żadnych ofert pracy, tj. wskaźnik dostępności ofert pracy nie przyjmuje żadnych wartości (dzielenie przez zero).

Do zawodów maksymalnie nadwyżkowych w powiecie sokołowskim wpisują się: *Biolodzy i pokrewni, Inżynierowie chemicy i pokrewni, Robotnicy przygotowujący drewno i pokrewni*.

Natomiast do zawodów nadwyżkowych w 2019 r. zaliczają się: *Specjaliści do spraw księgowości i rachunkowości, Technicy elektrycy, Operatorzy maszyn do produkcji wyrobów gumowych*. Pozostałe zawody przedstawione są w pierwszej części tabeli poniżej.

W tych zawodach wskaźnik długotrwałego bezrobocia jest wysoki, stale przybywa osób rejestrujących się, których liczba znacznie przewyższa liczbę dostępnych ofert pracy (wskaźnik dostępności ofert pracy wyższy od 1).

Tabela 11 Ranking elementarnych grup zawodów nadwyżkowych w 2019 roku

MAKSYMALNA NADWYŻKA*		
Kod	Elementarna grupa zawodów	Liczba bezrobotnych
2131	Biolodzy i pokrewni	5
2145	Inżynierowie chemicy i pokrewni	3
7521	Robotnicy przygotowujący drewno i pokrewni	1

* W przypadku maksymalnej nadwyżki liczba ofert pracy równa jest zero. W rezultacie wskaźnik dostępności ofert pracy nie przyjmuje wartości. Z tego względu zaleca się prezentację tej grupy według malejącej przeciętnej miesięcznej liczby bezrobotnych.

NADWYŻKA								
Kod	Elementarna grupa zawodów	Średniomiesięczna liczba bezrobotnych	Średniomiesięczna liczba dostępnych ofert pracy	Wskaźnik dostępności ofert pracy	Wskaźnik długotrwałego bezrobocia	Wskaźnik płynności bezrobotnych	Odsetek ofert subsydiowanych w CBOP (PUP+OHP+EU RES) (%)	Odsetek miejsc aktywizacji zawodowej (%)
2411	Specjaliści do spraw księgowości i rachunkowości	7,17	0,08	86,00	66,67	0,87	0,00	0,00
3113	Technicy elektrycy	2,33	0,08	28,00	66,67	0,50	0,00	0,00
8141	Operatorzy maszyn do produkcji	2,08	0,25	8,33	66,67	0,00	33,33	0,00

	wyrobów gumowych							
8342	Operatorzy sprzętu do robót ziemnych i urządzeń pokrewnych	4,25	0,67	6,37	60,00	0,75	0,00	0,00
8160	Operatorzy maszyn i urządzeń do produkcji wyrobów spożywczych i pokrewni	4,67	1,00	4,67	66,67	0,89		0,00
3412	Pracownicy wsparcia rodziny, pomocy społecznej i pracy socjalnej	4,42	1,17	3,79	66,67	0,71	100,00	100,00

3. Analiza umiejętności i uprawnień

W analizie umiejętności i uprawnień, która stanowi integralną część monitoringu, przedstawione są umiejętności zarówno od strony podażowej, jak i popytowej na rynku pracy. Zamieszczone w niej uprawnienia najczęściej posiadane przez bezrobotnych (stanowią najwyższy odsetek bezrobotnych) oraz umiejętności, które są wymagane przez pracodawców w ofertach pracy.

W niektórych specjalnościach zawodowych nie było ofert pracy na lokalnym rynku pracy, dlatego brakuje odniesienia do oczekiwań pracodawców. Natomiast w innych dziedzinach pracodawcy podawali mniej cech oczekiwanych od pracowników niż wskazują osoby bezrobotne.

Tabela 12 Umiejętności i uprawnienia według wielkich grup zawodów w 2019 roku

Kod grupy zawodów	Wielka grupa zawodów	STRONA PODAŻOWA RYNKU PRACY		STRONA POPYTOWA RYNKU PRACY	
		Umiejętności posiadane przez bezrobotnych	Odsetek bezrobotnych (%)*	Umiejętności wymagane w ofertach pracy	Odsetek ofert pracy (%)**
1	PRZEDSTAWICIELE WŁADZ PUBLICZNYCH, WYŻSI URZĘDNICY I KIEROWNICY	Współpraca w zespole	50,00		
		Sprawność psychofizyczna i psychomotoryczna	33,33		
		Zarządzanie ludźmi/ przywództwo	33,33		
		Czytanie ze zrozumieniem i pisanie tekstów w języku polskim	16,67		
		Komunikacja ustna/ komunikatywność	16,67		

2	SPECJALIŚCI	Współpraca w zespole	68,39	Komunikacja ustna/ komunikatywność	4,35
		Obsługa komputera i wykorzystanie internetu	56,13		
		Sprawność psychofizyczna i psychomotoryczna	45,16		
		Planowanie i organizacja pracy własnej	41,29		
		Czytanie ze zrozumieniem i pisanie tekstów w języku polskim	38,06		
3	TECHNICY I INNY ŚREDNI PERSONEL	Współpraca w zespole	66,67		
		Obsługa komputera i wykorzystanie internetu	40,74		
		Planowanie i organizacja pracy własnej	37,65		
		Sprawność psychofizyczna i psychomotoryczna	37,65		
		Czytanie ze zrozumieniem i pisanie tekstów w języku polskim	23,46		
4	PRACOWNICY BIUROWI	Współpraca w zespole	61,54		
		Sprawność psychofizyczna i psychomotoryczna	44,23		
		Obsługa komputera i wykorzystanie internetu	42,31		
		Planowanie i organizacja pracy własnej	38,46		
		Czytanie ze zrozumieniem i pisanie tekstów w języku polskim	30,77		
5	PRACOWNICY USŁUG I SPRZEDAWCY	Współpraca w zespole	60,68	Komunikacja ustna/ komunikatywność	1,34
		Sprawność psychofizyczna i psychomotoryczna	33,76		
		Obsługa komputera i wykorzystanie internetu	27,35		
		Planowanie i organizacja pracy własnej	24,79		
		Komunikacja ustna/ komunikatywność	23,50		
6	ROLNICY, OGRODNICY, LEŚNICY I RYBACY	Współpraca w zespole	64,29		

		Sprawność psychofizyczna i psychomotoryczna	28,57		
		Komunikacja ustna/ komunikatywność	14,29		
		Czytanie ze zrozumieniem i pisanie tekstów w języku polskim	7,14		
		Obsługa komputera i wykorzystanie internetu	7,14		
7	ROBOTNICY PRZEMYSŁOWI I RZEMIEŚLNICY	Współpraca w zespole	64,29		
		Sprawność psychofizyczna i psychomotoryczna	36,16		
		Obsługa, montaż i naprawa urządzeń technicznych	16,07		
		Planowanie i organizacja pracy własnej	15,63		
		Komunikacja ustna/ komunikatywność	12,95		
8	OPERATORZY I MONTERZY MASZYN I URZĄDZEŃ	Współpraca w zespole	58,02		
		Sprawność psychofizyczna i psychomotoryczna	34,57		
		Planowanie i organizacja pracy własnej	23,46		
		Obsługa, montaż i naprawa urządzeń technicznych	19,75		
		Komunikacja ustna/ komunikatywność	16,05		
9	PRACOWNICY WYKONUJĄCY PRACE PROSTE	Współpraca w zespole	59,69	Współpraca w zespole	1,80
		Sprawność psychofizyczna i psychomotoryczna	25,58	Planowanie i organizacja pracy własnej	0,90
		Planowanie i organizacja pracy własnej	10,85	Sprawność psychofizyczna i psychomotoryczna	0,90
		Komunikacja ustna/ komunikatywność	8,53		
		Czytanie ze zrozumieniem i pisanie tekstów w języku polskim	6,20		

* Odsetek bezrobotnych wyliczany jest jako iloraz stanu bezrobotnych z danym uprawnieniem w ramach wielkiej grupy zawodów do całkowitego stanu bezrobotnych w ramach wielkiej grupy zawodów.

** Odsetek ofert pracy liczony jest jako iloraz napływu ofert pracy, w których dana umiejętność lub uprawnienie jest wymagań do całkowitego napływu ofert pracy w ramach danej wielkiej grupy zawodów (PUP+Internet).

Umiejętność, najczęściej zgłaszana w ofertach pracy, to *komunikatywność* i dotyczyła ofert dla SPECJALISTÓW, PRACOWNIKÓW USŁUG I SPRZEDAWCÓW. Natomiast najlepiej sprecyzowane oferty były dla PRACOWNIKÓW WYKONUJĄCYCH PRACE PROSTE, a wymieniane, pożądane cechy to: *współpraca w zespole, planowanie i organizacja pracy własnej, sprawność psychofizyczna i psychomotoryczna*.

Ważną grupę wśród osób zarejestrowanych stanowią bezrobotni **bez zawodu**. Jest to bardzo liczna grupa osób (w 2018 r. 273 osoby co stanowiło ok. 21 % ogółu zarejestrowanych, a w 2019 r. 259 ok. 20 %).

Najliczniejszą grupę wśród osób *bez zawodu* stanowią osoby z wykształceniem gimnazjalnym i podstawowym (128 osób). Drugą grupę, pod względem liczebności osób *bez zawodu*, stanowią osoby które legitymują się wykształceniem średnim ogólnym (79 osób, co jednocześnie wynika z charakteru szkoły). Oznacza to, że są to osoby, które nie mają wyuczonego zawodu, bądź ich doświadczenie zawodowe jest zbyt krótkie, aby uzyskały takie uprawnienia. Stanowią potencjał do działań pomocowych.

Natomiast osoby kończące szkołę policealną i średnią zawodową, a są w grupie *bez zawodu*, oznaczają osoby, które nie zdały lub nie obroniły tytułu zawodowego. Stanowią one ok 15 % osób w tej kategorii.

Najlepsze przygotowanie zawodowe wg statystyk uzyskują osoby z wyższym wykształceniem, ponieważ spośród osób bezrobotnych, jest to grupa licząca 187 osób, są tylko 2 osoby *bez zawodu*.

Tabela 13 Bezrobotni bez zawodu

Bezrobotni bez zawodu w 2019 r.			
Wyszczególnienie	Bezrobotni ogółem	w tym bezrobotni bez zawodu	Odsetek bezrobotnych bez zawodu (%)*
Ogółem	1 282	259	20,20%
wg poziomu wykształcenia:			
gimnazjalne i poniżej	324	128	39,51%
zasadnicze zawodowe	318	29	9,12%
średnie ogólnokształcące	177	58	32,77%
policealne i średnie zawodowe	290	42	14,48%
wyższe	173	2	1,16%
wg typu ukończonej szkoły:			
zasadnicza szkoła zawodowa			
szkoła przysposabiająca do pracy	3	3	100,00%
technikum	136	32	23,53%
liceum ogólnokształcące	114	48	42,11%
liceum profilowane	21	8	38,10%
technikum uzupełniające	2	1	50,00%
liceum uzupełniające			
szkoła policealna	31	4	12,90%
wyższa	114	2	1,75%
brak danych źródłowych	745	140	18,79%

zasadnicza szkoła zawodowa	116	21	18,10%
----------------------------	-----	----	--------

*Odsetek bezrobotnych wyliczany jest jako stosunek bezrobotnych bez zawodu wg stanu w końcu okresu sprawozdawczego do ogółu bezrobotnych w ramach danej analizowanej kategorii.

4. Analiza rynku edukacyjnego

Uzupełnieniem wnioskowania, o deficycie bądź nadwyżce zawodu dokonanej na podstawie metody rankingowej, jest poszerzenie go o analizę rynku edukacyjnego, w oparciu o liczbę uczniów ostatniego roku i absolwentów szkół. Opisywana analiza posłuży do określenia kierunków szkoleń dla bezrobotnych oraz korekty poziomu i struktury treści kształcenia zawodowego na poziomie ponadgimnazjalnym i wyższym.

Źródłem informacji do opisywanej analizy są dane pochodzące z Systemu Informacji Oświatowej MEN o liczbie uczniów ostatnich klas szkół ponadgimnazjalnych zawodów i specjalności.

W niniejszej analizie za bezrobotnego absolwenta uważa się osobę, która w okresie do upływu 12 miesięcy od dnia określonego w dyplomie, świadectwie czy innym dokumencie potwierdzającym ukończenie szkoły lub zaświadczenie o ukończeniu kursu, pozostaje w rejestrze powiatowego urzędu pracy.

Miernikiem służącym do identyfikacji elementarnych grup zawodów/kierunków nauki i szkół, w których absolwenci mają trudności ze znalezieniem pracy jest wskaźnik frakcji bezrobotnych wśród absolwentów oraz jaki odsetek absolwentów stanowią osoby bezrobotne.

Miernik przyjmuje wartości od 0% (brak bezrobotnych wśród absolwentów według wybranej specyfikacji), do 100% (sytuacja, w której każdy absolwent w elementarnej grupie zawodów kierunku nauki bądź szkoły jest zarejestrowany jako bezrobotny). Im wskaźnik przyjmuje niższe wartości tym daną grupę elementarną można uznać za bardziej dostosowaną do potrzeb lokalnego rynku pracy. Analiza ma na celu sprawdzenie, w jakim stopniu kompetencje i wiedza uzyskane w trakcie nauki zabezpieczają absolwentów przed koniecznością długotrwałego pozostawania w rejestrach urzędu pracy jako osoby bezrobotne.

Analiza absolwentów szkół ponadgimnazjalnych

Poniżej w tabeli przedstawiono liczbę absolwentów szkół z podziałem na typ ukończonej szkoły. Z powyższego zestawienia wynika, że najpopularniejszym typem szkoły na terenie powiatu były licea ogólnokształcące, a na drugim technika, pozwalające uzyskać przygotowanie zawodowe. Spośród absolwentów technikum blisko 40 % zyskało tytuł technika.

Poniżej w tabeli dane przedstawiono liczbę absolwentów rejestrujących się po danym typie szkoły. Najliczniejszą grupę absolwentów stanowią osoby kończące licea ogólnokształcące 311 osób. Jednak stanowią 4,82 % rejestrujących się jako bezrobotni. Pozwala to przypuszczać, że absolwenci tych szkół podejmują dalszą naukę w systemie dziennym. Natomiast porównywalna procentowo jest grupa absolwentów rejestrujących się po zasadniczej szkole zawodowej i technikum ok. 14 %.

Tabela 14 Liczba absolwentów oraz bezrobotnych absolwentów według typu szkoły w 2019 roku

Typ szkoły	Liczba absolwentów w roku szkolnym poprzedzającym rok sprawozdawczy		Liczba bezrobotnych absolwentów		Wskaźnik frakcji bezrobotnych absolwentów wśród absolwentów (%)	
	ogółem	posiadający tytuł zawodowy*	stan na koniec grudnia roku poprzedniego	stan na koniec maja roku sprawozdawczego	stan na koniec grudnia roku poprzedniego	stan na koniec maja roku sprawozdawczego
zasadnicza szkoła zawodowa	89	38	13	10	14,61%	11,24%
szkoła przysposabiająca do pracy	4	0	0	0		
technikum	164	65	23	7	14,02%	4,27%
liceum ogólnokształcące	311	0	15	7	4,82%	2,25%
liceum profilowane			0	0		
liceum uzupełniające			0	0		
szkoła policealna	0	0	0	1		

* Liczba absolwentów, którzy zdali egzamin potwierdzający kwalifikacje zawodowe.

Podsumowanie

Analizując lokalny rynek pracy należy pamiętać, że podlega on ciągłym zmianom i modyfikacjom. Zawody i specjalności, a także kompetencje, na które obecnie jest zapotrzebowanie, nie zawsze będą gwarancją zatrudnienia w przyszłości, zwłaszcza w perspektywie kilkuletniej, jaka czasem jest niezbędna do pozyskania np. wykształcenia w danej dziedzinie. Nie mniej jednak, wiedza o prognozach dotyczących zmian na rynku i kierunku jego rozwoju, może pomóc w dostosowaniu popytu i podaży na rynku pracy.

Monitoring zawodów deficytowych i nadwyżkowych za 2019 r. dotyczy zjawiska bezrobocia rejestrowanego, a zawód wskazywany przez osobę bezrobotną w statystyce Urzędu może być uwzględniony tylko jeden, co nie w pełni odzwierciedla zmiany zachodzące na rynku pracy. Jedna osoba może wykonywać zawód zarówno nadwyżkowy, jak i deficytowy, który będzie dla niej zawodem pokrewnym czy alternatywnym.

Niniejsza analiza została opracowana na podstawie metodologii prowadzenia monitoringu zawodów deficytowych i nadwyżkowych, która uwzględniła w badaniu elementarne i wielkie grupy zawodów. Poniżej sformułowano wnioski dotyczące sokołowskiego rynku pracy:

→ Liczba osób bezrobotnych na koniec 2019 r. wyniosła 1282 osoby. W odniesieniu do roku poprzedniego tj. 2018 liczba bezrobotnych spadła o 44 osoby. Stopa bezrobocia na koniec 2019 r. wyniosła 5,4 %, natomiast w analogicznym okresie w poprzednim roku 5,6 %. Stopa bezrobocia w powiecie sokołowskim jest wyższa od stopy w województwie mazowieckim (4,4 %) oraz od stopy krajowej (5,2 %).

→ Wśród osób zarejestrowanych znaczną grupę osób stanowią osoby *bez zawodu* (ok. 20% wszystkich osób zarejestrowanych, w 2018 r. stanowili ok. 21 %). Oznacza to, że w grupie *bez zawodu*

są osoby, które nie mają wyuczonego zawodu, bądź ich doświadczenie zawodowe jest zbyt małe aby uzyskały uprawnienia do wykonywania zawodu. Procentowo udział osób *bez zawodu* do ogółu bezrobotnych zmniejszył się o 1 punkt procentowy.

→ Zawody najczęściej występujące wśród bezrobotnych to: *sprzedawcy sklepowi, mechanicy pojazdów samochodowych, robotnicy wykonujący prace proste w budownictwie ogólnym, specjaliści do spraw administracji i rozwoju, kierowcy samochodów ciężarowych*. Ranking najliczniej reprezentowanych zawodów na lokalnym rynku pracy od kilku lat rozpoczyna się zawodem *sprzedawcy*. Jest to zawód, który znacznie przewyższa swoją liczebnością pozostałe zawody. Jednocześnie można zauważyć, że zawód ten, w większości przypadków nie wymaga wysokiej specjalizacji kierunkowej, mogą go wykonywać również osoby niewykwalifikowane, bez doświadczenia zawodowego. Na lokalnym rynku pracy jest wiele zakładów oferujących zatrudnienie w handlu. Stąd tak liczna grupa osób zarejestrowanych wskazujących zawód *sprzedawcy* jako zawód do statystyk.

→ Wśród zawodów o najwyższym wskaźniku długotrwałego bezrobocia nie ma zawodów, które jednocześnie występowałyby wśród zawodów najliczniej reprezentowanych na lokalnym rynku pracy. Głównie są to zawody o niskiej liczebności np.: *specjaliści do spraw ochrony środowiska, archiwiści i muzealnicy, czy księgowi*.

→ Jednym ze wskaźników oceny rynku pracy jest wskaźnik płynności bezrobotnych, który oznacza liczbę osób rejestrujących się i wyrejestrowujących w obrębie danego zawodu. Jeśli wartość wskaźnika przyjmuje wielkość powyżej 1 – oznacza to spadek bezrobotnych w zawodzie (odpływ przewyższa napływ). W 2019 spośród zawodów, o najwyższym wskaźniku płynności wyróżniają się: *Księgowi i Pozostali pracownicy zajmujący się sprzątniem* dla których wskaźnik wynosi 4. Biorąc pod uwagę duże zróżnicowanie w specjalizacji: *księgowi* - wysokie wymagania oraz *pozostali pracownicy zajmujący się sprzątniem* - niskie kwalifikacje, można zauważyć, szeroką skalę potrzeb rynkowych. Ponad to zawód *Księgowi* jest zawodem wymienionym w zestawieniu zawodów o najwyższym wskaźniku długotrwałego bezrobocia, co oznacza, że spośród osób długotrwale bezrobotnych znalazły się osoby, które straciły status bezrobotnego.

→ Najwięcej ofert pracy zgłaszanych jest w grupie zawodów: PRACOWNICY WYKONUJĄCY PRACE PROSTE oraz ROBOTNICY PRZEMYSŁOWI I RZEMIEŚLNICY. Liczba ofert na rynku w tych dwóch kategoriach znacząco przewyższa pozostałe grupy. Większość z tych ofert pracy zgłaszana jest do PUP i tym kanałem poszukiwani są pracownicy. Rozpatrując pozostałe grupy zawodowe pod względem formy pozyskania pracownika to najwięcej ofert zamieszczanych w Internecie dotyczy PRZEDSTAWICIELI WŁADZ PUBLICZNYCH, WYŻSZYCH URZĘDNIKÓW I KIEROWNIKÓW (jest to uregulowane prawnie) oraz SPECJALISTÓW, pozostałe oferty w większości zgłaszane są do PUP.

→ Umiejętność, najczęściej zgłaszana w ofertach pracy, to *komunikatywność* i dotyczyła ofert dla SPECJALISTÓW, PRACOWNIKÓW USŁUG I SPRZEDAWCÓW. Natomiast najlepiej sprecyzowane oferty były dla PRACOWNIKÓW WYKONUJĄCYCH PRACE PROSTE, a wymieniane, pożądane cechy to: *współpraca w zespole, planowanie i organizacja pracy własnej, sprawność psychofizyczna i psychomotoryczna*.

→ Najczęściej wybieraną szkołą średnią w tutejszym powiecie są licea ogólnokształcące. Natomiast absolwenci tych szkół nie stanowią najliczniejszej grupy osób rejestrujące się jako bezrobotne (ich udział to 4,82% ogółu absolwentów). Pozwala to przypuszczać, że absolwenci tych szkół podejmują dalszą naukę w systemie dziennym. Najliczniejszą grupą absolwentów rejestrujących się w Powiatowym Urzędzie Pracy w Sokołowie Podlaskim są absolwenci zasadniczej szkoły zawodowej

oraz techników. Posiadają oni przygotowanie zawodowe i w związku z tym mogą chcieć poszukiwać pracy w wyuczonym zawodzie.

Informacja Sygnalna

ZAWODY DEFICYTOWE I NADWYŻKOWE w Powiat sokołowski INFORMACJA SYGNALNA 2019 R.

Sekcja	Zaklasyfikowanie	Grupa elementarna
DEFICYT	zawód maksymalnie deficytowy	Robotnicy wykonujący prace proste w ogrodnictwie i sadownictwie
		Robotnicy przetwórstwa surowców roślinnych
		Technicy medyczni i dentystyczni
		Zaopatrzeniowcy
		Robotnicy wykonujący prace proste w hodowli zwierząt
		Pracownicy bibliotek, galerii, muzeów, informacji naukowej i pokrewni
		Pracownicy do spraw kredytów, pożyczek i pokrewni
		Czyściciele pojazdów
		Pracownicy obsługi biura gdzie indziej niesklasyfikowani
		Inżynierowie do spraw przemysłu i produkcji
		Operatorzy maszyn do produkcji wyrobów z tworzyw sztucznych
		Sekretarze medyczni i pokrewni
		Sztyldziarze, grawerzy i zdobnicy ceramiki, szkła i pokrewni
		Nauczyciele szkół specjalnych
		Projektanci aplikacji sieciowych i multimediiów
		Sprzedawcy na targowiskach i bazarach
		Układacze towarów na półkach
	zawód deficytowy	Agenci ubezpieczeniowi
		Chemicy
		Kierownicy do spraw marketingu i sprzedaży
		Fizjoterapeuci
		Kierownicy do spraw budownictwa
		Kierownicy do spraw logistyki i dziedzin pokrewnych
		Asystenci nauczycieli
		Kontrolerzy (sterowniczy) procesów przemysłowych gdzie indziej niesklasyfikowani

RÓWNOWAGA	zawód zrównoważony	Specjaliści do spraw sprzedaży (z wyłączeniem technologii informacyjno-komunikacyjnych)
		Pracownicy do spraw statystyki, finansów i ubezpieczeń
		Technicy nauk fizycznych i technicznych gdzie indziej niesklasyfikowani
NADWYŻKA	zawód nadwyżkowy	Specjaliści do spraw księgowości i rachunkowości
		Technicy elektrycy
		Operatorzy maszyn do produkcji wyrobów gumowych
		Operatorzy sprzętu do robót ziemnych i urządzeń pokrewnych
		Operatorzy maszyn i urządzeń do produkcji wyrobów spożywczych i pokrewni
		Pracownicy wsparcia rodziny, pomocy społecznej i pracy socjalnej
	zawód maksymalnie nadwyżkowy	Biolodzy i pokrewni
		Inżynierowie chemicy i pokrewni
		Robotnicy przygotowujący drewno i pokrewni

***Monitoring zawodów deficytowych i nadwyżkowych został wykonany według nowej metodologii przygotowanej w ramach projektu współfinansowanego ze środków UE w ramach EFS „Opracowanie nowych zaleceń metodycznych prowadzenia monitoringu zawodów deficytowych i nadwyżkowych na lokalnym rynku pracy”.**

Spis tabel i rysunków

Tabela 1 Zestawienie osób bez zawodu z osobami zarejestrowanymi ogółem (opracowanie własne)	8
Tabela 2 Wybrane kategorie osób bezrobotnych na koniec 2019 r. (opracowanie własne)	9
Tabela 3 Grupy zawodów, w których liczba bezrobotnych (stan na koniec okresu) jest największa w 2019 roku	10
Tabela 4 Grupy zawodów, w których liczba bezrobotnych (napływ) jest największa w 2019 roku	11
Tabela 5 Grupy zawodów, dla których wskaźnik długotrwałego bezrobocia jest najwyższy w 2019 roku	12
Tabela 6 Grupy zawodów, dla których wskaźnik płynności bezrobotnych jest najwyższy w 2019 roku	13
Tabela 7 Grupy zawodów, dla których wskaźnik płynności bezrobotnych jest najmniejszy w 2019 roku	13
Tabela 8 Oferty pracy w 2019 roku	14
Tabela 9 Ranking elementarnych grup zawodów deficytowych w 2019 roku	16
Tabela 10 Grupy zawodów zrównoważonych w 2019 roku	17
Tabela 11 Ranking elementarnych grup zawodów nadwyżkowych w 2019 roku	18
Tabela 12 Umiejętności i uprawnienia według wielkich grup zawodów w 2019 roku	19
Tabela 13 Bezrobotni bez zawodu w 2019 roku	22

Tabela 14 Liczba absolwentów oraz bezrobotnych absolwentów według typu szkoły w 2019 roku	24
Rysunek 1 Stan bezrobocia w 2019 roku (opracowanie własne)	6
Rysunek 2 Stopa bezrobocia w poszczególnych miesiącach w 2019 roku (opracowanie własne)	7
Rysunek 3 Rotacja wśród bezrobotnych w 2018 i 2019 roku (opracowanie własne)	8

Załącznik 1. Rynek pracy

Bezrobotni, oferty pracy oraz mierniki stosowane w monitoringu w 2019 roku według wielkich grup zawodów

Kod grupy zawodów	Wielkie grupy zawodów	Bezrobotni ogółem			Bezrobotni absolwenci		Bezrobotni długotrwałe	Napływ ofert pracy w okresie		Odsetek ofert subsydiowanych w CBOP (PUP+OHP+EURS) (%)	Odsetek miejsc aktywizacji zawodowej (%)	Średniomiesięczna liczba bezrobotnych	Średniomiesięczna liczba ofert pracy	Mierniki			Deficyt/równowaga/nadwyżka*		Wartość wskaźnika struktury sumy bezrobotnych i ofert pracy
		napływ w okresie	odpływ w okresie	stan na koniec okresu	stan na koniec okresu	udział w % do ogółem bezrobotnych		stan na koniec okresu	CBOP (PUP+OHP+EURS)					Internet	wskaźnik dostępności ofert pracy	wskaźnik długotrwałego bezrobocia	wskaźnik płynności bezrobotnych	rok	
1	PRZEDSTAWICIELE WŁADZ PUBLICZNYCH, WYŻSI URZĘDNIICY I KIEROWNICY	20	19	6	0	0,00	3	4	17	0,00	0,00	5,75	1,75	3,29	50,00	0,95	nadwyżka	-	0,01
2	SPECJALIŚCI	278	287	147	7	4,76	66	33	60	21,21	18,18	144,25	14,75	9,78	44,90	1,03	-	-	0,13
3	TECHNICY I INNY ŚREDNI PERSONEL	238	238	155	20	12,90	74	66	51	65,15	48,48	144,33	15,75	9,16	47,74	1,00	-	-	0,13
4	PRACOWNICY BIUROWI	101	115	50	2	4,00	24	109	3	73,39	50,46	53,25	12,33	4,32	48,00	1,14	-	-	0,05
5	PRACOWNICY USŁUG I SPRZEDAWCY	329	353	230	9	3,91	126	236	90	63,98	42,37	230,00	38,17	6,03	54,78	1,07	-	nadwyżka	0,22
6	ROLNICY, OGRODNICY, LEŚNICY I RYBACY	12	12	14	0	0,00	7	5	0	20,00	0,00	12,08	0,42	29,00	50,00	1,00	-	-	0,01
7	ROBOTNICY PRZEMYSŁOWI I RZEMIEŚLNICY	373	370	214	3	1,40	96	397	10	5,79	1,01	201,25	46,92	4,29	44,86	0,99	-	-	0,21
8	OPERATORZY I MONTERZY MASZYN I URZĄDZEŃ	141	130	80	2	2,50	33	144	3	7,64	0,69	71,67	16,25	4,41	41,25	0,92	-	-	0,07
9	PRACOWNICY WYKONUJĄCY PRACE PROSTE	167	177	127	0	0,00	69	804	2	8,08	1,87	122,75	75,17	1,63	54,33	1,06	-	-	0,16
Razem		1659	1701	1023	43	4,20	498	1798	236	21,19	11,85	X	X	X	X	X	X	X	X

** Nie dotyczy pierwszego roku prowadzenia monitoringu według nowych zaleceń metodycznych.

* Należy wpisać jedno z następujących: max deficyt, deficyt, równowaga, nadwyżka, max nadwyżka – w pozostałych przypadkach „-”.

Bezrobotni, oferty pracy oraz mierniki stosowane w monitoringu w 2019 roku według elementarnych grup zawodów

Kod grupy zawodów	Elementarne grupy zawodów	Bezrobotni ogółem			Bezrobotni absolwenci		Bezrobotni długotrwałe	Napływ ofert pracy w okresie		Odsetek ofert subsydiowanych w CBOP (PUP+OHP +EURES) (%)	Odsetek miejsc aktywizacji zawodowej (%)	Średni omieszczeniowa liczba bezrobotnych	Średnio miesięczna liczba ofert pracy	Mierniki			Deficyt/równowaga/nadwyżka*		Wartość wskaźnika struktury sumy bezrobotnych i ofert pracy
		napływ w okresie	odpływ w okresie	stan na koniec okresu	stan na koniec okresu	udział w % do ogółem bezrobotnych		stan na koniec okresu	CBOP (PUP+OHP +EURES)					Internet	wskaźnik dostępności ofert pracy	wskaźnik długotrwałości bezrobocia	wskaźnik płynności bezrobotnych	rok	
1111	Przedstawiciele władz publicznych	0	0	0	0		0	0	0		0,00	0,00	0,00				-	-	0,00
1120	Dyrektorzy generalni i zarządzający	4	2	3	0	0,00	1	1	3	0,00	0,00	2,75	0,33	8,25	33,33	0,50	-	nadwyżka	0,00
1211	Kierownicy do spraw finansowych	0	0	0	0		0	1	0	0,00	0,00	0,00	0,08	0,00			max deficyt	-	0,00
1212	Kierownicy do spraw zarządzania zasobami ludzkimi	6	7	0	0		0	0	0		0,00	0,50	0,00			1,17	-	-	0,00
1213	Kierownicy do spraw strategii i planowania	1	0	1	0	0,00	0	0	0		0,00	0,17	0,00		0,00	0,00	-	deficyt	0,00
1219	Kierownicy do spraw obsługi biznesu i zarządzania gdzie indziej niesklasyfikowani	1	1	0	0		0	0	2		0,00	0,25	0,17	1,50		1,00	-	-	0,00
1221	Kierownicy do spraw marketingu i sprzedaży	1	1	0	0		0	0	5		0,00	0,08	0,42	0,20		1,00	deficyt	-	0,00
1223	Kierownicy do spraw badań i rozwoju	0	0	0	0		0	0	0		0,00	0,00	0,00				-	-	0,00

1321	Kierownicy do spraw produkcji przemysłowej	0	0	0	0		0	0	1		0,00	0,00	0,08	0,00			max deficyt	-	0,00
1323	Kierownicy do spraw budownictwa	1	1	0	0		0	0	2		0,00	0,08	0,17	0,50		1,00	deficyt	max deficyt	0,00
1324	Kierownicy do spraw logistyki i dziedzin pokrewnych	1	1	0	0		0	0	2		0,00	0,08	0,17	0,50		1,00	deficyt	-	0,00
1349	Kierownicy w instytucjach usług wyspecjalizowanych gdzie indziej niesklasyfikowani	0	0	1	0	0,00	1	0	0		0,00	1,00	0,00		100,00		-	-	0,00
1412	Kierownicy w gastronomii	0	0	0	0		0	0	0		0,00	0,00	0,00				-	max deficyt	0,00
1420	Kierownicy w handlu detalicznym i hurtowym	5	6	1	0	0,00	1	1	0	0,00	0,00	0,83	0,08	10,00	100,00	1,20	-	-	0,00
1439	Kierownicy do spraw innych typów usług gdzie indziej niesklasyfikowani	0	0	0	0		0	1	0	0,00	0,00	0,00	0,08	0,00			max deficyt	deficyt	0,00
2113	Chemicy	0	1	0	0		0	0	0		0,00	0,17	1,00	0,17			deficyt	-	0,00
2114	Specjaliści nauk o Ziemi	1	1	0	0		0	0	0		0,00	0,33	0,00			1,00	-	-	0,00
2120	Matematycy, aktuariusze i statystycy	3	2	2	0	0,00	0	1	0	100,00	100,00	1,08	0,08	13,00	0,00	0,67	-	-	0,00
2131	Biolodzy i pokrewni	5	3	5	1	20,00	3	0	0		0,00	5,08	0,00		60,00	0,60	max nadwyżka	-	0,00
2132	Specjaliści w zakresie rolnictwa, leśnictwa i pokrewni	11	13	12	0	0,00	8	0	0		0,00	11,42	0,00		66,67	1,18	-	max nadwyżka	0,01
2133	Specjaliści do spraw ochrony środowiska	0	0	1	0	0,00	1	0	0		0,00	1,00	0,00		100,00		-	-	0,00
2141	Inżynierowie do spraw przemysłu i produkcji	1	1	0	0		0	0	3		0,00	0,00	0,25	0,00		1,00	max deficyt	-	0,00

2142	Inżynierowie budownictwa	7	9	0	0		0	0	1		0,00	2,83	0,08	34,00		1,29	-	-	0,00
2143	Inżynierowie inżynierii środowiska	1	2	0	0		0	0	0		0,00	0,00	0,00			2,00	-	-	0,00
2144	Inżynierowie mechanicy	1	2	1	0	0,00	0	0	0		0,00	0,83	0,00		0,00	2,00	-	-	0,00
2145	Inżynierowie chemicy i pokrewni	4	3	3	0	0,00	2	0	0		0,00	2,75	0,00		66,67	0,75	max nadwyżka	-	0,00
2149	Inżynierowie gdzie indziej niesklasyfikowani	11	10	3	1	33,33	0	1	2	0,00	0,00	3,42	0,25	13,67	0,00	0,91	-	-	0,00
2151	Inżynierowie elektrycy	0	0	1	0	0,00	1	0	0		0,00	1,00	0,00		100,00		-	-	0,00
2152	Inżynierowie elektronicy	1	1	0	0		0	0	0		0,00	0,08	0,00			1,00	-	-	0,00
2161	Architekci	3	3	0	0		0	0	0		0,00	0,83	0,00			1,00	-	-	0,00
2162	Architekci krajobrazu	1	2	0	0		0	0	0		0,00	0,33	0,00			2,00	-	-	0,00
2163	Projektanci wzornictwa przemysłowego i odzieży	0	0	0	0		0	0	0		0,00	0,00	0,00				-	-	0,00
2165	Kartografowie i geodeci	5	4	3	0	0,00	1	0	0		0,00	2,33	0,00		33,33	0,80	-	-	0,00
2166	Projektanci grafiki i multimediiów	4	2	4	0	0,00	2	0	0		0,00	3,08	0,00		50,00	0,50	-	-	0,00
2211	Lekarze bez specjalizacji, w trakcie specjalizacji lub ze specjalizacją I stopnia	1	2	0	0		0	0	0		0,00	0,33	0,00			2,00	-	-	0,00
2221	Pielęgniarki bez specjalizacji lub w trakcie specjalizacji	2	2	2	0	0,00	1	0	0		0,00	1,92	0,00		50,00	1,00	-	-	0,00
2231	Położne bez specjalizacji lub w trakcie specjalizacji	0	0	1	0	0,00	1	0	0		0,00	1,00	0,00		100,00		-	-	0,00

2251	Lekarze weterynarii bez specjalizacji lub w trakcie specjalizacji	1	1	0	0		0	0	0		0,00	0,25	0,00			1,00	-	deficyt	0,00
2252	Lekarze weterynarii specjaliści	0	0	0	0		0	0	0		0,00	0,00	0,00				-	-	0,00
2261	Lekarze dentyści bez specjalizacji, w trakcie specjalizacji lub ze specjalizacją I stopnia	1	1	0	0		0	0	0		0,00	0,00	0,00			1,00	-	-	0,00
2281	Farmaceuci bez specjalizacji lub w trakcie specjalizacji	1	1	0	0		0	0	0		0,00	0,17	0,00			1,00	-	-	0,00
2282	Farmaceuci specjaliści	0	1	0	0		0	0	0		0,00	0,58	0,00				-	-	0,00
2291	Specjaliści do spraw higieny, bezpieczeństwa pracy i ochrony środowiska	1	1	1	0	0,00	0	0	0		0,00	0,58	0,00	0,00		1,00	-	-	0,00
2292	Fizjoterapeuci	3	6	0	0		0	4	0	50,00	50,00	0,50	1,33	0,38		2,00	deficyt	-	0,00
2295	Optometryści	1	1	0	0		0	0	0		0,00	0,08	0,00			1,00	-	-	0,00
2299	Specjaliści ochrony zdrowia gdzie indziej niesklasyfikowani	7	6	2	0	0,00	0	0	0		0,00	0,92	0,00	0,00		0,86	-	nadwyżka	0,00
2330	Nauczyciele gimnazjów i szkół ponadgimnazjalnych (z wyjątkiem nauczycieli kształcenia zawodowego)	14	12	7	0	0,00	2	3	0	0,00	0,00	6,67	0,25	26,67	28,57	0,86	-	-	0,01
2341	Nauczyciele szkół podstawowych	3	6	2	0	0,00	2	0	0		0,00	3,50	0,00		100,00	2,00	-	-	0,00
2342	Specjaliści do spraw wychowania małego dziecka	11	9	8	1	12,50	3	4	0	25,00	0,00	4,42	0,33	13,25	37,50	0,82	-	-	0,00
2352	Nauczyciele szkół specjalnych	0	0	0	0		0	2	0	0,00	0,00	0,00	0,17	0,00			max deficyt	-	0,00
2353	Lektorzy języków obcych	0	0	0	0		0	0	0		0,00	0,00	0,00				-	-	0,00

2354	Nauczyciele muzyki w placówkach pozaszkolnych	1	1	0	0		0	0	0		0,00	0,08	0,00			1,00	-	-	0,00
2355	Nauczyciele sztuki w placówkach pozaszkolnych	0	0	0	0		0	1	0	100,00	100,00	0,00	0,08	0,00			max deficyt	-	0,00
2359	Specjaliści nauczania i wychowania gdzie indziej niesklasyfikowani	14	18	10	0	0,00	9	1	0	0,00	0,00	11,25	0,08	135,00	90,00	1,29	-	max nadwyżka	0,01
2411	Specjaliści do spraw księgowości i rachunkowości	15	13	6	0	0,00	4	1	0	0,00	0,00	7,17	0,08	86,00	66,67	0,87	nadwyżka	-	0,01
2413	Analitycy finansowi	5	7	2	0	0,00	0	0	1		0,00	2,25	1,08	2,08	0,00	1,40	-	-	0,00
2421	Specjaliści do spraw zarządzania i organizacji	28	22	18	2	11,11	5	0	2		0,00	13,00	0,17	78,00	27,78	0,79	-	-	0,01
2422	Specjaliści do spraw administracji i rozwoju	55	58	22	2	9,09	7	0	19		0,00	22,83	1,58	14,42	31,82	1,05	-	-	0,02
2423	Specjaliści do spraw zarządzania zasobami ludzkimi	8	6	5	0	0,00	1	7	0	0,00	0,00	2,33	5,58	0,42	20,00	0,75	-	-	0,01
2424	Specjaliści do spraw szkoleń zawodowych i rozwoju kadr	0	1	0	0		0	0	1		0,00	0,00	0,08	0,00			max deficyt	-	0,00
2431	Specjaliści do spraw reklamy i marketingu	9	10	5	0	0,00	3	1	2	0,00	0,00	5,25	0,25	21,00	60,00	1,11	-	-	0,00
2433	Specjaliści do spraw sprzedaży (z wyłączeniem technologii informacyjno-komunikacyjnych)	3	5	1	0	0,00	0	5	17	20,00	20,00	1,75	1,83	0,95	0,00	1,67	równowaga	nadwyżka	0,00
2440	Specjaliści do spraw rynku nieruchomości	0	0	0	0		0	0	1		0,00	0,00	0,08	0,00			max deficyt	-	0,00
2511	Analitycy systemów komputerowych	0	0	0	0		0	0	0		0,00	0,00	0,00				-	-	0,00
2512	Specjaliści do spraw rozwoju systemów informatycznych	0	0	0	0		0	0	0		0,00	0,00	0,00				-	-	0,00

2513	Projektanci aplikacji sieciowych i multimediów	0	0	0	0		0	0	2		0,00	0,00	0,17	0,00			max deficyt	-	0,00
2514	Programiści aplikacji	0	0	1	0	0,00	1	0	3		0,00	1,00	0,25	4,00	100,00		-	-	0,00
2519	Analitycy systemów komputerowych i programiści gdzie indziej niesklasyfikowani	0	0	0	0		0	1	0	0,00	0,00	0,00	0,08	0,00			max deficyt	-	0,00
2521	Projektanci i administratorzy baz danych	0	0	0	0		0	0	0		0,00	0,00	0,00				-	-	0,00
2522	Administratorzy systemów komputerowych	0	0	0	0		0	0	0		0,00	0,00	0,00				-	-	0,00
2523	Specjaliści do spraw sieci komputerowych	2	1	1	0	0,00	0	0	0		0,00	0,50	0,00		0,00	0,50	-	-	0,00
2529	Specjaliści do spraw baz danych i sieci komputerowych gdzie indziej niesklasyfikowani	0	0	0	0		0	0	0		0,00	0,00	0,00				-	-	0,00
2611	Adwokaci, radcy prawni i prokuratorzy	0	0	0	0		0	0	1		0,00	0,00	0,08	0,00			max deficyt	-	0,00
2619	Specjaliści z dziedziny prawa gdzie indziej niesklasyfikowani	7	6	6	0	0,00	3	1	0	100,00	100,00	5,00	0,08	60,00	50,00	0,86	-	-	0,00
2621	Archiwiści i muzealnicy	0	0	1	0	0,00	1	0	0		0,00	1,00	0,00		100,00		-	-	0,00
2622	Bibliotekoznawcy i specjaliści zarządzania informacją	0	0	0	0		0	0	0		0,00	0,00	0,00				-	max deficyt	0,00
2631	Ekonomiści	11	10	7	0	0,00	2	0	0		0,00	6,17	0,00		28,57	0,91	-	-	0,01
2632	Archeolodzy, socjolodzy i specjaliści dziedzin pokrewnych	1	1	1	0	0,00	1	0	0		0,00	1,08	0,00		100,00	1,00	-	-	0,00
2633	Filozofowie, historycy i politolodzy	9	12	2	0	0,00	2	0	0		0,00	3,75	0,00		100,00	1,33	-	-	0,00

2635	Specjaliści do spraw społecznych	0	1	0	0		0	0	0		0,00	0,33	0,00				-	-	0,00
2642	Dziennikarze	0	1	0	0		0	0	0		0,00	0,00	0,00				-	-	0,00
2643	Filolodzy i tłumacze	5	6	1	0	0,00	0	0	0		0,00	2,00	0,00		0,00	1,20	-	-	0,00
2654	Producenci filmowi, reżyserzy i pokrewni	0	0	0	0		0	0	0		0,00	0,00	0,00				-	-	0,00
3111	Technicy nauk chemicznych, fizycznych i pokrewni	3	3	2	0	0,00	1	0	0		0,00	1,75	0,00		50,00	1,00	-	-	0,00
3112	Technicy budownictwa	2	0	4	0	0,00	2	2	0	0,00	0,00	2,58	0,17	15,50	50,00	0,00	-	-	0,00
3113	Technicy elektrycy	2	1	3	0	0,00	2	1	0	0,00	0,00	2,33	0,08	28,00	66,67	0,50	nadwyżka	-	0,00
3114	Technicy elektroniki i pokrewni	2	2	4	0	0,00	4	0	0		0,00	4,08	0,00		100,00	1,00	-	-	0,00
3115	Technicy mechanicy	28	35	17	4	23,53	8	1	0	0,00	0,00	16,25	0,08	195,00	47,06	1,25	-	-	0,01
3119	Technicy nauk fizycznych i technicznych gdzie indziej niesklasyfikowani	1	1	0	0		0	1	0	0,00	0,00	0,08	0,08	1,00		1,00	równowaga	-	0,00
3122	Mistrzowie produkcji w przemyśle przetwórczym	1	1	0	0		0	0	0		0,00	0,58	0,00			1,00	-	-	0,00
3132	Operatorzy urządzeń do spalania odpadów, uzdatniania wody i pokrewni	0	0	0	0		0	0	0		0,00	0,00	0,00				-	-	0,00
3139	Kontrolerzy (sterowniczy) procesów przemysłowych gdzie indziej niesklasyfikowani	1	2	0	0		0	0	0		0,00	0,67	1,00	0,67		2,00	deficyt	-	0,00
3142	Technicy rolnictwa i pokrewni	19	25	12	0	0,00	8	0	0		0,00	13,67	0,00		66,67	1,32	-	-	0,01
3143	Technicy leśnictwa	3	3	0	0		0	0	0		0,00	1,00	0,00			1,00	-	-	0,00

3144	Technicy technologii żywności	14	12	14	0	0,00	7	0	0		0,00	11,83	0,00		50,00	0,86	-	-	0,01
3153	Piloci statków powietrznych i personel pokrewny	1	1	0	0		0	0	0		0,00	0,50	0,00			1,00	-	-	0,00
3213	Technicy farmaceutyczni	0	0	1	0	0,00	1	2	0	0,00	0,00	1,00	0,17	6,00	100,00		-	-	0,00
3214	Technicy medyczni i dentystyczni	0	0	0	0		0	0	16		0,00	0,00	2,33	0,00			max deficyt	max deficyt	0,00
3220	Dietetycy i żywieniowcy	9	13	4	0	0,00	2	0	0		0,00	3,92	0,00		50,00	1,44	-	-	0,00
3230	Praktykujący niekonwencjonalne lub komplementarne metody terapii	1	1	0	0		0	0	0		0,00	0,25	0,00			1,00	-	-	0,00
3240	Technicy weterynarii	3	4	2	0	0,00	1	0	0		0,00	3,75	0,00		50,00	1,33	-	nadwyżka	0,00
3251	Asystenci dentystyczni	1	1	0	0		0	0	0		0,00	0,08	0,00			1,00	-	-	0,00
3254	Technicy fizjoterapii i masażyści	12	9	9	1	11,11	4	0	0		0,00	7,33	0,00		44,44	0,75	-	-	0,01
3255	Średni personel ochrony środowiska, medycyny pracy i bhp	8	9	4	0	0,00	2	1	0	100,00	100,00	3,75	1,08	3,46	50,00	1,13	-	-	0,00
3256	Ratownicy medyczni	1	1	0	0		0	0	0		0,00	0,08	0,00			1,00	-	-	0,00
3259	Średni personel do spraw zdrowia gdzie indziej niesklasyfikowany	7	5	4	0	0,00	2	7	0	100,00	42,86	3,50	0,58	6,00	50,00	0,71	-	-	0,00
3312	Pracownicy do spraw kredytów, pożyczek i pokrewni	0	0	0	0		0	7	0	100,00	14,29	0,00	0,58	0,00			max deficyt	max deficyt	0,00
3313	Księgowi	1	4	1	0	0,00	1	2	3	50,00	50,00	1,42	0,42	3,40	100,00	4,00	-	-	0,00

3314	Średni personel do spraw statystyki i dziedzin pokrewnych	35	32	27	6	22,22	13	0	0		0,00	27,17	0,00		48,15	0,91	-	-	0,02
3321	Agenci ubezpieczeniowi	1	1	0	0		0	4	1	100,00	75,00	0,08	2,42	0,03		1,00	deficyt	max deficyt	0,00
3322	Przedstawiciele handlowi	8	6	4	0	0,00	1	8	10	0,00	0,00	2,75	1,50	1,83	25,00	0,75	-	-	0,00
3323	Zaopatrzeniowcy	0	0	0	0		0	1	16	100,00	100,00	0,00	1,42	0,00			max deficyt	-	0,00
3324	Pośrednicy handlowi	0	1	0	0		0	0	0		0,00	0,50	0,00				-	max nadwyżka	0,00
3331	Spedytorzy i pokrewni	24	21	10	4	40,00	0	8	0	25,00	25,00	7,33	0,67	11,00	0,00	0,88	-	-	0,01
3339	Pośrednicy usług biznesowych gdzie indziej niesklasyfikowani	0	0	0	0		0	0	0		0,00	0,00	0,00				-	-	0,00
3343	Pracownicy administracyjni i sekretarze biura zarządu	12	11	7	0	0,00	3	10	0	90,00	90,00	5,42	0,83	6,50	42,86	0,92	-	-	0,01
3344	Sekretarze medyczni i pokrewni	0	0	0	0		0	3	0	100,00	100,00	0,00	0,25	0,00			max deficyt	max deficyt	0,00
3353	Urzędnicy do spraw świadczeń społecznych	0	0	0	0		0	1	0	100,00	100,00	0,00	0,08	0,00			max deficyt	-	0,00
3355	Policjanci	0	1	0	0		0	0	0		0,00	0,17	0,00				-	-	0,00
3412	Pracownicy wsparcia rodziny, pomocy społecznej i pracy socjalnej	7	5	6	0	0,00	4	2	0	100,00	100,00	4,42	1,17	3,79	66,67	0,71	nadwyżka	nadwyżka	0,00
3422	Trenerzy, instruktorzy i działacze sportowi	3	4	0	0		0	0	0		0,00	1,08	0,00			1,33	-	-	0,00
3423	Instruktorzy fitness i rekreacji ruchowej	1	1	1	0	0,00	1	0	0		0,00	0,42	0,00		100,00	1,00	-	-	0,00
3431	Fotografowie	1	1	2	0	0,00	1	0	0		0,00	1,83	0,00		50,00	1,00	-	-	0,00

3432	Plastycy, dekoratorzy wnętrz i pokrewni	3	4	0	0		0	0	0		0,00	1,33	0,00			1,33	-	-	0,00
3433	Pracownicy bibliotek, galerii, muzeów, informacji naukowej i pokrewni	0	0	0	0		0	2	0	100,00	100,00	0,00	1,17	0,00			max deficyt	max deficyt	0,00
3434	Szefowie kuchni i organizatorzy usług gastronomicznych	8	5	6	4	66,67	2	0	0		0,00	3,92	0,00		33,33	0,63	-	-	0,00
3436	Muzycy i pokrewni	0	0	0	0		0	1	0	100,00	100,00	0,00	0,08	0,00			max deficyt	-	0,00
3439	Średni personel w zakresie działalności artystycznej i kulturalnej gdzie indziej niesklasyfikowany	3	3	2	0	0,00	1	1	0	100,00	100,00	2,25	0,08	27,00	50,00	1,00	-	-	0,00
3511	Operatorzy urządzeń teleinformatycznych	0	0	0	0		0	1	0	100,00	100,00	0,00	0,08	0,00			max deficyt	-	0,00
3512	Technicy wsparcia informatycznego i technicznego	12	9	9	1	11,11	3	0	1		0,00	5,25	0,08	63,00	33,33	0,75	-	-	0,00
4110	Pracownicy obsługi biurowej	34	42	19	1	5,26	8	70	1	85,71	61,43	19,67	5,92	3,32	42,11	1,24	-	-	0,02
4120	Sekretarki (ogólne)	2	3	1	0	0,00	0	2	0	100,00	50,00	0,42	0,17	2,50	0,00	1,50	-	-	0,00
4211	Kasjerzy bankowi i pokrewni	1	1	1	0	0,00	1	0	0		0,00	1,00	0,00		100,00	1,00	-	-	0,00
4214	Windykatorzy i pokrewni	0	1	0	0		0	0	0		0,00	0,42	0,00				-	-	0,00
4221	Konsultanci i inni pracownicy biur podróży	0	1	0	0		0	0	0		0,00	0,08	0,00				-	-	0,00
4222	Pracownicy centrów obsługi telefonicznej (pracownicy call center)	1	1	0	0		0	0	1		0,00	0,33	0,08	4,00		1,00	-	-	0,00
4224	Recepcjoniści hotelowi	17	17	6	1	16,67	3	0	0		0,00	7,08	0,00		50,00	1,00	-	-	0,01

4225	Pracownicy biur informacji	2	3	0	0		0	0	0		0,00	0,58	0,00			1,50	-	-	0,00
4226	Recepcjoniści (z wyłączeniem hotelowych)	3	3	1	0	0,00	1	0	0		0,00	1,25	0,00		100,00	1,00	-	-	0,00
4311	Pracownicy do spraw rachunkowości i księgowości	6	9	4	0	0,00	4	5	0	40,00	20,00	6,42	1,42	4,53	100,00	1,50	-	-	0,01
4312	Pracownicy do spraw statystyki, finansów i ubezpieczeń	2	2	1	0	0,00	0	3	0	100,00	66,67	0,25	0,25	1,00	0,00	1,00	równowaga	-	0,00
4321	Magazynierzy i pokrewni	33	30	15	0	0,00	5	22	0	36,36	13,64	13,42	3,83	3,50	33,33	0,91	-	-	0,01
4412	Listonosze i pokrewni	0	2	0	0		0	0	0		0,00	0,33	0,00				-	-	0,00
4415	Pracownicy działów kadr	0	0	2	0	0,00	2	3	0	66,67	66,67	2,00	0,25	8,00	100,00		-	-	0,00
4419	Pracownicy obsługi biura gdzie indziej niesklasyfikowani	0	0	0	0		0	4	0	75,00	75,00	0,00	0,33	0,00			max deficyt	deficyt	0,00
5112	Konduktorzy i pokrewni	1	1	0	0		0	0	0		0,00	0,50	0,00			1,00	-	-	0,00
5113	Przewodnicy turystyczni i piloci wycieczek	1	1	0	0		0	0	0		0,00	0,00	0,00			1,00	-	-	0,00
5120	Kucharze	34	32	25	2	8,00	12	10	0	30,00	20,00	22,92	0,83	27,50	48,00	0,94	-	-	0,02
5131	Kelnerzy	8	13	1	1	100,00	0	1	0	100,00	0,00	3,58	3,08	1,16	0,00	1,63	-	-	0,01
5132	Barmani	5	3	4	0	0,00	2	2	0	100,00	100,00	1,75	0,17	10,50	50,00	0,60	-	-	0,00
5141	Fryzjerzy	22	20	14	3	21,43	7	2	0	100,00	100,00	12,92	0,17	77,50	50,00	0,91	-	nadwyżka	0,01
5142	Kosmetyczki i pokrewni	5	7	3	0	0,00	1	3	0	66,67	66,67	2,33	0,25	9,33	33,33	1,40	-	-	0,00
5153	Gospodarze budynków	35	37	23	0	0,00	13	87	0	97,70	71,26	21,58	7,25	2,98	56,52	1,06	-	-	0,02
5169	Pracownicy usług osobistych gdzie indziej niesklasyfikowani	0	0	1	0	0,00	1	0	0		0,00	1,00	0,00		100,00		-	-	0,00

5211	Sprzedawcy na targowiskach i bazarach	0	0	0	0		0	2	0	0,00	0,00	0,00	0,17	0,00			max deficyt	max deficyt	0,00
5222	Kierownicy sprzedaży w marketach	1	0	1	0	0,00	0	0	0		0,00	0,17	0,00		0,00	0,00	-	-	0,00
5223	Sprzedawcy sklepowi (ekspedienty)	187	208	131	2	1,53	78	88	50	40,91	20,45	138,75	14,50	9,57	59,54	1,11	-	nadwyżka	0,13
5230	Kasjerzy i sprzedawcy biletów	9	9	7	0	0,00	3	1	16	0,00	0,00	5,25	1,42	3,71	42,86	1,00	-	-	0,01
5243	Agenci sprzedaży bezpośredniej	1	0	1	0	0,00	0	0	0		0,00	0,58	0,00		0,00	0,00	-	-	0,00
5244	Sprzedawcy (konsultanci) w centrach sprzedaży telefonicznej / internetowej	0	0	0	0		0	0	0		0,00	0,00	0,00				-	-	0,00
5245	Sprzedawcy w stacji paliw	1	3	0	0		0	2	0	50,00	0,00	0,42	0,17	2,50		3,00	-	nadwyżka	0,00
5246	Wydawcy posiłków	1	0	1	0	0,00	0	1	0	0,00	0,00	0,25	0,08	3,00	0,00	0,00	-	-	0,00
5249	Pracownicy sprzedaży i pokrewni gdzie indziej niesklasyfikowani	7	7	5	0	0,00	3	3	21	100,00	66,67	5,25	7,00	0,75	60,00	1,00	-	-	0,01
5311	Opiekunowie dziecięcy	1	1	2	0	0,00	1	2	0	0,00	0,00	1,08	0,17	6,50	50,00	1,00	-	max nadwyżka	0,00
5312	Asystenci nauczycieli	1	1	0	0		0	14	0	92,86	71,43	0,67	1,17	0,57		1,00	deficyt	max deficyt	0,00
5321	Pomocniczy personel medyczny	0	0	2	0	0,00	1	0	0		0,00	1,33	0,00		50,00		-	-	0,00
5322	Pracownicy domowej opieki osobistej	0	0	1	0	0,00	1	1	0	100,00	0,00	1,00	0,08	12,00	100,00		-	-	0,00
5413	Pracownicy ochrony osób i mienia	8	10	6	1	16,67	2	17	0	11,76	0,00	7,42	1,42	5,24	33,33	1,25	-	-	0,01

5419	Pracownicy usług ochrony gdzie indziej niesklasyfikowani	1	0	2	0	0,00	1	0	0		0,00	1,25	0,00		50,00	0,00	-	-	0,00
6111	Rolnicy upraw polowych	0	1	2	0	0,00	2	0	0		0,00	2,75	0,00		100,00		-	max nadwyżka	0,00
6112	Sadownicy	0	0	0	0		0	0	0		0,00	0,00	0,00				-	-	0,00
6113	Ogrodnicy	7	7	5	0	0,00	2	5	0	20,00	0,00	3,58	0,42	8,60	40,00	1,00	-	-	0,00
6114	Rolnicy upraw mieszanych	2	1	2	0	0,00	1	0	0		0,00	1,17	0,00		50,00	0,50	-	max nadwyżka	0,00
6130	Rolnicy produkcji roślinnej i zwierzęcej	1	0	2	0	0,00	1	0	0		0,00	1,50	0,00		50,00	0,00	-	-	0,00
6210	Robotnicy leśni i pokrewni	1	2	1	0	0,00	0	0	0		0,00	0,92	0,00		0,00	2,00	-	-	0,00
6330	Rolnicy produkcji roślinnej i zwierzęcej pracujący na własne potrzeby	1	1	2	0	0,00	1	0	0		0,00	2,17	0,00		50,00	1,00	-	-	0,00
7111	Monterzy konstrukcji budowlanych i konserwatorzy budynków	0	0	1	0	0,00	1	1	0	100,00	0,00	1,00	0,08	12,00	100,00		-	deficyt	0,00
7112	Murarze i pokrewni	31	30	21	1	4,76	9	21	0	14,29	0,00	15,67	1,75	8,95	42,86	0,97	-	nadwyżka	0,01
7113	Robotnicy obróbki kamienia	4	3	3	0	0,00	0	0	0		0,00	1,08	0,00		0,00	0,75	-	-	0,00
7114	Betoniarze, betoniarze zbrojarze i pokrewni	4	4	2	0	0,00	1	4	1	0,00	0,00	2,75	0,42	6,60	50,00	1,00	-	max nadwyżka	0,00
7115	Cieśle i stolarze budowlani	4	4	6	0	0,00	4	4	0	0,00	0,00	5,58	0,33	16,75	66,67	1,00	-	-	0,00
7116	Robotnicy budowy dróg	1	2	0	0		0	0	0		0,00	1,08	0,00			2,00	-	-	0,00
7117	Monterzy budownictwa wodnego	0	0	1	0	0,00	1	0	0		0,00	1,00	0,00		100,00		-	-	0,00

7121	Dekarze	7	5	4	0	0,00	1	0	0		0,00	3,08	0,00		25,00	0,71	-	-	0,00
7122	Posadzkarze, parkieciarze i glazurnicy	3	4	2	0	0,00	1	0	0		0,00	2,33	0,00		50,00	1,33	-	-	0,00
7123	Tynkarze i pokrewni	2	2	0	0		0	0	0		0,00	0,50	0,00			1,00	-	deficyt	0,00
7125	Szklarze	2	3	0	0		0	1	0	100,00	0,00	0,17	0,08	2,00		1,50	-	-	0,00
7126	Hydraulicy i monterzy rurociągów	4	9	5	0	0,00	3	4	1	0,00	0,00	7,25	2,42	3,00	60,00	2,25	-	nadwyżka	0,01
7127	Monterzy i konserwatorzy instalacji klimatyzacyjnych i chłodniczych	0	0	0	0		0	0	0		0,00	0,00	0,00				-	-	0,00
7129	Robotnicy budowlani robót wykończeniowych i pokrewni gdzie indziej niesklasyfikowani	4	5	1	0	0,00	0	26	0	3,85	0,00	2,92	2,17	1,35	0,00	1,25	-	deficyt	0,00
7131	Malarze budowlani i pokrewni	3	2	2	0	0,00	0	0	0		0,00	1,08	0,00		0,00	0,67	-	-	0,00
7132	Lakiernicy	1	2	0	0		0	1	0	0,00	0,00	0,25	0,08	3,00		2,00	-	-	0,00
7212	Spawacze i pokrewni	6	5	4	0	0,00	1	9	1	11,11	0,00	3,17	0,83	3,80	25,00	0,83	-	-	0,00
7213	Błacharze	3	2	4	0	0,00	2	1	0	0,00	0,00	4,00	0,08	48,00	50,00	0,67	-	-	0,00
7214	Robotnicy przygotowujący i wznoszący konstrukcje metalowe	1	1	0	0		0	0	0		0,00	0,00	0,00			1,00	-	max deficyt	0,00
7222	Ślusarze i pokrewni	43	42	26	0	0,00	12	6	0	0,00	0,00	22,50	0,50	45,00	46,15	0,98	-	-	0,02
7223	Ustawiacze i operatorzy obrabiarek do metali i pokrewni	6	6	8	0	0,00	6	7	0	0,00	0,00	6,92	0,58	11,86	75,00	1,00	-	-	0,01
7224	Szlifierze narzędzi i polerowacze metali	0	0	0	0		0	1	0	100,00	0,00	0,00	0,08	0,00			max deficyt	-	0,00

7231	Mechanicy pojazdów samochodowych	65	64	31	2	6,45	12	10	0	10,00	0,00	30,50	1,83	16,64	38,71	0,98	-	-	0,03
7233	Mechanicy maszyn i urządzeń rolniczych i przemysłowych	25	25	7	0	0,00	1	3	0	0,00	0,00	8,00	0,25	32,00	14,29	1,00	-	-	0,01
7314	Ceramicy i pokrewni	2	2	0	0		0	0	0		0,00	0,17	0,00			1,00	-	-	0,00
7316	Sztylciarze, grawerzy i zdobnicy ceramiki, szkła i pokrewni	0	0	0	0		0	3	0	33,33	0,00	0,00	0,25	0,00			max deficyt	-	0,00
7318	Rękodzielnicy wyrobów z tkanin, skóry i pokrewnych materiałów	1	2	2	0	0,00	2	0	0		0,00	2,67	0,00		100,00	2,00	-	-	0,00
7319	Rzemieślnicy gdzie indziej niesklasyfikowani	1	1	1	0	0,00	1	0	0		0,00	0,42	0,00		100,00	1,00	-	-	0,00
7323	Introligatorzy i pokrewni	0	0	0	0		0	0	0		0,00	0,00	0,00				-	-	0,00
7411	Elektrycy budowlani i pokrewni	19	22	8	0	0,00	4	8	1	37,50	12,50	9,08	0,75	12,11	50,00	1,16	-	-	0,01
7412	Elektromechanicy i elektrycy	10	14	6	0	0,00	3	1	1	0,00	0,00	6,92	4,17	1,66	50,00	1,40	-	nadwyżka	0,01
7421	Monterzy i serwisanci urządzeń elektronicznych	0	0	0	0		0	0	0		0,00	0,00	0,00				-	-	0,00
7422	Monterzy i serwisanci instalacji i urządzeń teleinformatycznych	5	4	3	0	0,00	1	3	0	33,33	0,00	2,92	0,25	11,67	33,33	0,80	-	-	0,00
7511	Masarze, robotnicy w przetwórstwie ryb i pokrewni	43	38	21	0	0,00	10	235	0	0,43	0,00	18,42	23,58	0,78	47,62	0,88	-	-	0,03
7512	Piekarze, cukiernicy i pokrewni	31	25	20	0	0,00	5	10	0	30,00	30,00	15,00	1,83	8,18	25,00	0,81	-	-	0,01
7513	Robotnicy w produkcji wyrobów mleczarskich	0	1	0	0		0	2	0	0,00	0,00	0,50	0,17	3,00			-	-	0,00

7514	Robotnicy przetwórstwa surowców roślinnych	0	0	0	0		0	30	0	0,00	0,00	0,00	2,50	0,00				max deficyt	-	0,00
7521	Robotnicy przygotowujący drewno i pokrewni	1	0	1	0	0,00	1	0	0		0,00	0,58	0,00		100,00	0,00		max nadwyżka	-	0,00
7522	Stolarze meblowi i pokrewni	28	26	14	0	0,00	6	4	0	100,00	0,00	12,25	1,33	9,19	42,86	0,93		-	-	0,01
7523	Ustawiacze i operatorzy maszyn do obróbki i produkcji wyrobów z drewna	0	0	0	0		0	1	0	100,00	0,00	0,00	0,08	0,00				max deficyt	-	0,00
7531	Krawcy, kuśnierze, kapelusznicy i pokrewni	10	10	6	0	0,00	5	0	0		0,00	7,42	0,00		83,33	1,00		-	-	0,01
7533	Szwaczki, hafciarki i pokrewni	1	2	1	0	0,00	1	0	1		0,00	1,08	0,08	13,00	100,00	2,00		-	-	0,00
7534	Tapicerzy i pokrewni	1	1	2	0	0,00	1	0	0		0,00	1,83	0,00		50,00	1,00		-	-	0,00
7536	Obuwnicy i pokrewni	1	2	0	0		0	0	0		0,00	0,17	0,00			2,00		-	-	0,00
7543	Klasyfikatorzy wyrobów przemysłowych	0	0	1	0	0,00	1	0	0		0,00	1,00	0,00		100,00			-	-	0,00
7544	Robotnicy zwalczania szkodników i chwastów	0	0	0	0		0	1	0	0,00	0,00	0,00	0,08	0,00				max deficyt	-	0,00
8111	Górnicy podziemnej i odkrywkowej eksploatacji złóż i pokrewni	3	2	1	0	0,00	0	0	0		0,00	0,75	0,00		0,00	0,67		-	-	0,00
8113	Operatorzy urządzeń wiertniczych i wydobywczych ropy, gazu i innych surowców	1	1	0	0		0	0	0		0,00	0,17	0,00			1,00		-	-	0,00
8114	Operatorzy maszyn i urządzeń do produkcji wyrobów cementowych, kamiennych i pokrewni	1	1	1	0	0,00	1	0	0		0,00	1,25	0,00		100,00	1,00		-	max nadwyżka	0,00

8131	Operatorzy maszyn i urządzeń do produkcji wyrobów chemicznych	0	1	0	0		0	0	0		0,00	0,33	0,00				-	-	0,00
8132	Operatorzy urządzeń do produkcji materiałów światłoczułych i obróbki filmów	1	0	1	0	0,00	0	0	0		0,00	0,50	0,00		0,00	0,00	-	-	0,00
8141	Operatorzy maszyn do produkcji wyrobów gumowych	1	0	3	0	0,00	2	3	0	33,33	0,00	2,08	0,25	8,33	66,67	0,00	nadwyżka	-	0,00
8142	Operatorzy maszyn do produkcji wyrobów z tworzyw sztucznych	0	0	0	0		0	3	0	100,00	0,00	0,00	0,25	0,00			max deficyt	-	0,00
8153	Operatorzy maszyn do szycia	0	0	1	0	0,00	1	7	0	0,00	0,00	1,00	0,58	1,71	100,00		-	-	0,00
8154	Operatorzy maszyn wykończalniczych wyrobów włókienniczych	0	1	0	0		0	0	0		0,00	0,17	0,00				-	-	0,00
8157	Operatorzy maszyn do prania	0	0	1	0	0,00	1	0	0		0,00	1,00	0,00		100,00		-	-	0,00
8159	Operatorzy maszyn do produkcji wyrobów włókienniczych, futrzarskich i skórzanych gdzie indziej niesklasyfikowani	0	0	0	0		0	1	0	100,00	0,00	0,00	0,08	0,00			max deficyt	max deficyt	0,00
8160	Operatorzy maszyn i urządzeń do produkcji wyrobów spożywczych i pokrewni	9	8	6	0	0,00	4	0	0		0,00	4,67	1,00	4,67	66,67	0,89	nadwyżka	-	0,00
8172	Operatorzy maszyn i urządzeń do obróbki drewna	2	3	2	0	0,00	2	0	0		0,00	2,17	0,00		100,00	1,50	-	nadwyżka	0,00
8181	Operatorzy urządzeń do produkcji wyrobów szklanych i ceramicznych	0	0	0	0		0	1	0	100,00	0,00	0,00	0,08	0,00			max deficyt	-	0,00

8182	Maszyści kotłów parowych i pokrewni	1	1	1	0	0,00	1	0	0		0,00	1,25	0,00		100,00	1,00	-	-	0,00
8183	Operatorzy urządzeń pakujących, znakujących i urządzeń do napełniania butelek	1	0	1	0	0,00	0	0	0		0,00	0,67	0,00		0,00	0,00	-	-	0,00
8189	Operatorzy innych maszyn i urządzeń przetwórczych gdzie indziej niesklasyfikowani	1	1	0	0		0	0	0		0,00	0,25	0,00			1,00	-	-	0,00
8211	Monterzy maszyn i urządzeń mechanicznych	1	1	0	0		0	0	0		0,00	0,50	0,00			1,00	-	deficyt	0,00
8212	Monterzy sprzętu elektrycznego	1	0	1	0	0,00	0	0	0		0,00	0,42	0,00		0,00	0,00	-	-	0,00
8219	Monterzy gdzie indziej niesklasyfikowani	11	7	5	0	0,00	1	84	0	4,76	1,19	4,67	7,00	0,67	20,00	0,64	-	deficyt	0,01
8311	Maszyści kolejowi i metra	0	0	0	0		0	0	0		0,00	0,00	0,00				-	-	0,00
8322	Kierowcy samochodów osobowych i dostawczych	23	24	13	0	0,00	2	6	1	0,00	0,00	12,92	2,58	5,00	15,38	1,04	-	-	0,01
8331	Kierowcy autobusów i motorniczowie tramwajów	0	3	0	0		0	3	0	0,00	0,00	0,50	0,25	2,00			-	-	0,00
8332	Kierowcy samochodów ciężarowych	55	49	27	2	7,41	8	28	0	3,57	0,00	22,33	3,33	6,70	29,63	0,89	-	-	0,02
8341	Operatorzy wolnobieżnych maszyn rolniczych i leśnych	7	7	4	0	0,00	4	0	0		0,00	3,42	0,00		100,00	1,00	-	max nadwyżka	0,00
8342	Operatorzy sprzętu do robót ziemnych i urządzeń pokrewnych	8	6	5	0	0,00	3	8	0	0,00	0,00	4,25	0,67	6,37	60,00	0,75	nadwyżka	-	0,00
8343	Maszyści i operatorzy maszyn i urządzeń dźwigowo-transportowych i pokrewni	2	2	2	0	0,00	1	0	0		0,00	1,58	0,00		50,00	1,00	-	-	0,00

8344	Kierowcy operatorzy wózków jezdniowych	12	12	5	0	0,00	2	0	0		0,00	4,83	0,00		40,00	1,00	-	-	0,00
9112	Pomoce i sprzętaczki biurowe, hotelowe i pokrewne	22	26	27	0	0,00	21	40	0	27,50	20,00	28,33	7,33	3,86	77,78	1,18	-	-	0,03
9121	Praczkі ręczne i prasowacze	2	2	3	0	0,00	1	1	0	0,00	0,00	2,17	0,08	26,00	33,33	1,00	-	-	0,00
9122	Czyściciele pojazdów	0	0	0	0		0	6	0	33,33	0,00	0,00	0,50	0,00			max deficyt	-	0,00
9129	Pozostali pracownicy zajmujący się sprząaniem	1	4	0	0		0	5	0	20,00	0,00	0,75	0,42	1,80		4,00	-	-	0,00
9212	Robotnicy wykonujący prace proste w hodowli zwierząt	0	0	0	0		0	16	0	0,00	0,00	0,00	1,33	0,00			max deficyt	-	0,00
9214	Robotnicy wykonujący prace proste w ogrodnictwie i sadownictwie	0	0	0	0		0	40	0	0,00	0,00	0,00	3,33	0,00			max deficyt	deficyt	0,00
9311	Robotnicy wykonujący prace proste w kopalniach i kamieniołomach	1	1	0	0		0	0	0		0,00	0,50	0,00			1,00	-	-	0,00
9312	Robotnicy wykonujący prace proste w budownictwie drogowym, wodnym i pokrewni	22	17	10	0	0,00	3	27	0	62,96	0,00	8,58	2,25	3,81	30,00	0,77	-	-	0,01
9313	Robotnicy wykonujący prace proste w budownictwie ogólnym	58	61	44	0	0,00	21	47	0	23,40	0,00	39,33	4,92	8,00	47,73	1,05	-	-	0,04
9321	Ręczni pakowacze i znakowacze	25	21	12	0	0,00	3	116	0	1,72	0,00	9,00	10,67	0,84	25,00	0,84	-	-	0,02
9329	Robotnicy wykonujący prace proste w przemyśle gdzie indziej niesklasyfikowani	12	14	9	0	0,00	6	411	1	1,95	0,24	12,50	35,33	0,35	66,67	1,17	-	-	0,04
9333	Robotnicy pracujący przy przetadunku towarów	6	9	5	0	0,00	2	22	0	0,00	0,00	6,50	1,83	3,55	40,00	1,50	-	-	0,01

9334	Układacze towarów na półkach	0	0	0	0	0	2	0	0,00	0,00	0,00	0,17	0,00				max deficyt	-	0,00
9412	Pomoce kuchenne	6	6	6	0	0,00	4	10	0	50,00	30,00	6,08	1,83	3,32	66,67	1,00	-	nadwyżka	0,01
9613	Zamiatacze i pokrewni	4	6	4	0	0,00	3	1	0	100,00	0,00	3,58	0,08	43,00	75,00	1,50	-	nadwyżka	0,00
9629	Pracownicy wykonujący prace proste gdzie indziej niesklasyfikowani	8	10	7	0	0,00	5	60	0	11,67	5,00	5,42	5,00	1,08	71,43	1,25	-	nadwyżka	0,01
Razem		1659	1701	1023	43	4,20	498	1798	214	21,19	11,85	X	X	X	X	X	X	X	X

* Należy wpisać jedno z następujących: max deficyt, deficyt, równowaga, nadwyżka, max nadwyżka - w pozostałych przypadkach „ - ”.

** Nie dotyczy pierwszego roku prowadzenia monitoringu według nowych zaleceń metodycznych.

Załącznik 2. Rynek edukacyjny

Liczba absolwentów oraz bezrobotnych absolwentów według ostatnio ukończonej szkoły w 2019 roku

Nazwa szkoły	Kod szkoły	Liczba absolwentów w roku szkolnym poprzedzającym rok sprawozdawczy		Liczba bezrobotnych absolwentów	Wskaźnik frakcji bezrobotnych absolwentów wśród absolwentów (%)		
		ogółem	posiadający tytuł zawodowy*	koniec grudnia roku poprzedniego	koniec maja roku sprawozdawczego	koniec grudnia roku poprzedniego	koniec maja roku sprawozdawczego
BRANŻOWA SZKOŁA I STOPNIA	90139	47	17	10	6	21,28%	12,77%
BRANŻOWA SZKOŁA I STOPNIA SPECJALNA	89839	1	1	0	0	0,00%	0,00%
BRANŻOWA SZKOŁA I STOPNIA W KOSOWIE LACKIM	123914	14	0	0	0	0,00%	0,00%
BRANŻOWA SZKOŁA I STOPNIA W SOKOŁOWIE PODLASKIM	85046	27	20	3	3	11,11%	11,11%
CENTRUM KSZTAŁCENIA USTAWICZNEGO W SIEDLCACH	128360	0	0	0	1	0,00%	0,00%
I LICEUM OGÓLNOKSZTAŁCĄCE IM. MARIII SKŁODOWSKIEJ-CURIE	47210	136	0	4	4	2,94%	2,94%
II LICEUM OGÓLNOKSZTAŁCĄCE	90083	62	0	7	1	11,29%	1,61%
II LICEUM OGÓLNOKSZTAŁCĄCE Z ODDZIAŁAMI DWUJĘZYCZNYMI IM. ŚW. KRÓLOWEJ JADWIGI W SIEDLCACH	64281	0	0	0	1	0,00%	0,00%
LICEUM OGÓLNOKSZTAŁCĄCE DLA DOROSŁYCH	119943	0	0	1	0	0,00%	0,00%
LICEUM OGÓLNOKSZTAŁCĄCE IM. ADAMA MICKIEWICZA W MROZACH	58149	0	0	1	0	0,00%	0,00%
NIEPUBLICZNA SZKOŁA POLICEALNA ACZE	53493	0	0	0	0	0,00%	0,00%

NIEPUBLICZNE LICEUM OGÓLNOKSZTAŁCĄCE DLA DOROSŁYCH ACZE	53369	23	0	0	1	0,00%	4,35%
NIEPUBLICZNE TECHNIKUM ZAWODOWE DLA DOROSŁYCH ZAKŁADU DOSKONALENIA ZAWODOWEGO	76290	0	0	0	1	0,00%	0,00%
POLICEALNA SZKOŁA CENTRUM NAUKI I BIZNESU "ŻAK" W SIEDLCACH	74744	0	0	0	1	0,00%	0,00%
PUBLICZNE LICEUM OGÓLNOKSZTAŁCĄCE IM. ORŁA BIAŁEGO	80146	8	0	0	0	0,00%	0,00%
SALEZJAŃSKIE LICEUM OGÓLNOKSZTAŁCĄCE IM. HENRYKA SIENKIEWICZA	47677	82	0	0	0	0,00%	0,00%
SZKOŁA SPECJALNA PRZYSPOSABIAJĄCA DO PRACY	89844	4	0	0	0	0,00%	0,00%
TECHNIKUM NR 1	90445	92	12	13	4	14,13%	4,35%
TECHNIKUM NR 1 W ZESPOLE SZKÓŁ IM. STANISŁAWA STASZICA W MAŁKINI GÓRNEJ	114357	0	0	1	0	0,00%	0,00%
TECHNIKUM W MIĘDZYRZECU PODLASKIM	9728	0	0	0	1	0,00%	0,00%
TECHNIKUM W SOKOŁOWIE PODLASKIM	85045	72	53	9	1	12,50%	1,39%
ZAO CZNE LICEUM OGÓLNOKSZTAŁCĄCE "COSINUS" W SIEDLCACH	76044	0	0	2	0	0,00%	0,00%
ZASADNICZA SZKOŁA ZAWODOWA NR 2 W SIEDLCACH	103536	0	0	0	1	0,00%	0,00%

* Liczba absolwentów, którzy zdali egzamin potwierdzający kwalifikacje zawodowe.

Liczba absolwentów oraz bezrobotnych absolwentów według elementarnej grupy zawodów w 2019 roku

Nazwa elementarnej grupy zawodów	Liczba absolwentów w roku szkolnym poprzedzającym rok sprawozdawczy		Liczba bezrobotnych absolwentów**		Liczba bezrobotnych		Wskaźnik frakcji bezrobotnych absolwentów wśród absolwentów		Wskaźnik frakcji bezrobotnych absolwentów wśród bezrobotnych	
	ogółem	posiadający tytuł zawodowy*	koniec grudnia roku poprzedniego	koniec maja roku sprawozdawczego	koniec grudnia roku poprzedniego	koniec maja roku sprawozdawczego	koniec grudnia roku poprzedniego	koniec maja roku sprawozdawczego	stan na koniec grudnia roku poprzedniego	stan na koniec maja roku sprawozdawczego
Administratorzy systemów komputerowych			0		1				0,00%	
Barmani			0		1				0,00%	
Dietetycy i żywieniowcy			0	0	2	1			0,00%	0,00%
Elektrycy budowlani i pokrewni			0	0	2	1			0,00%	0,00%
Fotografowie			0	0	1	1			0,00%	0,00%
Fryzjerzy			0	2	3	3			0,00%	66,67%

Kelnerzy			1		2				50,00%	
Kierowcy operatorzy wózków jezdniowych			0	1	1	4			0,00%	25,00%
Kierowcy samochodów ciężarowych			0		1				0,00%	
Kierowcy samochodów osobowych i dostawczych			0	0	1	1			0,00%	0,00%
Kosmetyczki i pokrewni			0		1				0,00%	
Krawcy, kuśnierze, kapelusznicy i pokrewni			1	0	1	1			100,00%	0,00%
Kucharze				0		2				0,00%
Masarze, robotnicy w przetwórstwie ryb i pokrewni			0	0	1	1			0,00%	0,00%
Mechanicy maszyn i urządzeń rolniczych i przemysłowych			0	0	1	2			0,00%	0,00%
Mechanicy pojazdów samochodowych			0		2				0,00%	
Ogrodnicy			0	0	2	1			0,00%	0,00%
Piekarze, cukiernicy i pokrewni			0		1				0,00%	
Pielęgniarki bez specjalizacji lub w trakcie specjalizacji			0	0	1	1			0,00%	0,00%
Plastycy, dekoratorzy wnętrz i pokrewni			0	0	1	1			0,00%	0,00%
Pomocniczy personel medyczny			0	0	1	1			0,00%	0,00%
Pracownicy obsługi biurowej			0	0	2	2			0,00%	0,00%
Pracownicy ochrony osób i mienia				0		1				0,00%
Recepcjoniści hotelowi			2	0	4	5			50,00%	0,00%
Rolnicy produkcji roślinnej i zwierzęcej pracujący na własne potrzeby			0		1				0,00%	
Specjaliści do spraw zarządzania i organizacji				0		1				0,00%
Spedytorzy i pokrewni	7	7	0	0	3	3	0,00%	0,00%	0,00%	0,00%
Sprzedawcy sklepowi (ekspedienci)			0	0	10	7			0,00%	0,00%
Szefowie kuchni i organizatorzy usług gastronomicznych	15	15	1	0	3	2	6,67%	0,00%	33,33%	0,00%
Tapicerzy i pokrewni			0	0	1	2			0,00%	0,00%

Technicy elektronicy i pokrewni			0	0	1	1			0,00%	0,00%
Technicy fizjoterapii i masażyści				0		2				0,00%
Technicy leśnictwa				0		1				0,00%
Technicy mechanicy	20	20	5	0	10	4	25,00%	0,00%	50,00%	0,00%
Technicy nauk chemicznych, fizycznych i pokrewni			0	0	2	2			0,00%	0,00%
Technicy rolnictwa i pokrewni	10	10	0	0	3	5	0,00%	0,00%	0,00%	0,00%
Technicy technologii żywności			0	0	8	6			0,00%	0,00%
Technicy weterynarii	9	9	0	0	2	3	0,00%	0,00%	0,00%	0,00%
Technicy wsparcia informatycznego i technicznego	3	3	1	0	3	2	33,33%	0,00%	33,33%	0,00%
Średni personel do spraw statystyki i dziedzin pokrewnych	1	1	2	1	7	7	200,00%	100,00%	28,57%	14,29%
Średni personel ochrony środowiska, medycyny pracy i bhp			0	0	6	2			0,00%	0,00%

** Wg zawodu wyuczonego.

* Liczba absolwentów, którzy zdali egzamin potwierdzający kwalifikacje zawodowe.

Liczba absolwentów oraz bezrobotnych absolwentów według elementarnej grupy zawodów w 2018 roku (cd.)

Nazwa elementarnej grupy zawodów	Liczba absolwentów w roku szkolnym kończącym się w roku sprawozdawczym		Liczba bezrobotnych absolwentów**	Liczba bezrobotnych	Wskaźnik frakcji bezrobotnych absolwentów wśród absolwentów (%)	Wskaźnik frakcji bezrobotnych absolwentów wśród bezrobotnych
	ogółem	posiadający tytuł zawodowy*	koniec grudnia roku sprawozdawczego	koniec grudnia roku sprawozdawczego	koniec grudnia roku sprawozdawczego	koniec grudnia roku sprawozdawczego
Administratorzy systemów komputerowych			0	1		0,00%
Barmani			0	1		0,00%
Dietetycy i żywieniowcy			0	2		0,00%
Elektrycy budowlani i pokrewni			0	2		0,00%

Fotografowie			0	1		0,00%
Fryzjerzy			0	3		0,00%
Kelnerzy			1	2		50,00%
Kierowcy operatorzy wózków jezdniowych			0	1		0,00%
Kierowcy samochodów ciężarowych			0	1		0,00%
Kierowcy samochodów osobowych i dostawczych			0	1		0,00%
Kosmetyczki i pokrewni			0	1		0,00%
Krawcy, kuśnierze, kapelusznicy i pokrewni			1	1		100,00%
Masarze, robotnicy w przetwórstwie ryb i pokrewni			0	1		0,00%
Mechanicy maszyn i urządzeń rolniczych i przemysłowych			0	1		0,00%
Mechanicy pojazdów samochodowych			0	2		0,00%
Ogrodnicy			0	2		0,00%
Piekarze, cukiernicy i pokrewni			0	1		0,00%
Pielęgniarki bez specjalizacji lub w trakcie specjalizacji			0	1		0,00%
Plastycy, dekoratorzy wnętrz i pokrewni			0	1		0,00%
Pomocniczy personel medyczny			0	1		0,00%
Pracownicy obsługi biurowej			0	2		0,00%
Recepcjoniści hotelowi			2	4		50,00%
Rolnicy produkcji roślinnej i zwierzęcej pracujący na własne potrzeby			0	1		0,00%
Spedytorzy i pokrewni	7	7	0	3	0,00%	0,00%
Sprzedawcy sklepowi (ekspedienci)			0	10		0,00%
Szefowie kuchni i organizatorzy usług gastronomicznych	15	15	1	3	6,67%	33,33%
Tapicerzy i pokrewni			0	1		0,00%
Technicy elektronicy i pokrewni			0	1		0,00%

Technicy mechanicy	20	20	5	10	25,00%	50,00%
Technicy nauk chemicznych, fizycznych i pokrewni			0	2		0,00%
Technicy rolnictwa i pokrewni	10	10	0	3	0,00%	0,00%
Technicy technologii żywności			0	8		0,00%
Technicy weterynarii	9	9	0	2	0,00%	0,00%
Technicy wsparcia informatycznego i technicznego	3	3	1	3	33,33%	33,33%
Średni personel do spraw statystyki i dziedzin pokrewnych	1	1	2	7	200,00%	28,57%
Średni personel ochrony środowiska, medycyny pracy i bhp			0	6		0,00%

* Liczba absolwentów, którzy zdali egzamin potwierdzający kwalifikacje zawodowe.

** Wg zawodu wyuczonego.